



Llywodraeth Cymru  
Welsh Government

[www.cymru.gov.uk](http://www.cymru.gov.uk)

# Canllawiau ar y Rheoliadau Codi Tâl am Fagiau Siopa Untro (Cymru) 2010

Medi 2011





<b>1. TROSOLWG</b>	<b>1</b>
1.1 Pwyntiau allweddol	
1.2 Cefndir	
1.3 Pam mae'r gyfraith wedi newid	
1.4 Ble mae'r gyfraith yn berthnasol	
1.5 Perthynas â'r Ddeddf Gwerthiant Nwyddau	
<b>2. GWERTHWYR</b>	<b>4</b>
2.1 Gwerthu nwyddau	
2.2 Wrth fasnachu neu redeg busnes	
2.3 Gwerthu nwyddau o le yng Nghymru	
2.4 Gwerthu nwyddau a gyflenwir i bersonau yng Nghymru	
<b>3. BAGIAU SIOPA UNTRO</b>	<b>8</b>
3.1 Bagiau sydd wedi'u gwneud yn gyfan gwbl neu'n bennaf o bapur, deunydd sy'n seiliedig ar blanhigion neu startsh naturiol	
3.2 Bagiau sydd wedi'u gwneud yn gyfan gwbl neu'n bennaf o blastig	
<b>4. Y RHWYMEDIGAETH I GODI TÂL</b>	<b>12</b>
4.1 Swm y tâl	
4.2 TAW	
4.3 Sefyllfaoedd lle mae'r rhwymedigaeth i godi tâl yn berthnasol	
4.4 Sefyllfaoedd lle nad yw'r rhwymedigaeth i godi tâl yn berthnasol	
<b>5. COFNODION A CHYHOEDDI</b>	<b>27</b>
5.1 Cadw cofnodion	
5.2 Dal gafael ar gofnodion	
5.3 Sicrhau bod cofnodion ar gael ar gais	
5.4 Cyhoeddi cofnodion	
5.5 Dilysu cofnodion	
<b>6. TORRI'R RHEOLIADAU</b>	<b>40</b>
6.1 Trosolwg	
6.1 Methu codi tâl; methu cadw, dal gafael ar, cyflenwi neu gyhoeddi cofnodion	
6.2 Rhoi gwybodaeth anwir neu gamarweiniol i weinyddwr	
6.3 Rhwystro gweinyddwr neu fethu â rhoi cymorth iddo fel arall	
<b>7. GORFODI</b>	<b>44</b>
7.1 Trosolwg	
7.2 Gweinyddwyr	
7.3 Pwerau ymchwilio	
7.4 Trafodion gorfodi ffurfiol	
7.4.1 Materion cyffredinol	
7.4.2 Canllawiau gweinyddwyr ar ddefnyddio cosbau sifil, cosbau am beidio â chydymffurfio ac adennill costau gorfodi	
7.4.3 Tynnu rhybudd yn ôl neu ei ddiwygio	
7.4.4 Mathau o gosbau sifil	

7.4.5 Cyfuno cosbau	
7.4.6 Cyhoeddi bod gwerthwr wedi derbyn cosb sifil	
7.4.7 Cyhoeddi camau gorfodi	
<b>8. COSBAU ARIANNOL SEFYDLOG</b>	<b>54</b>
8.1 Trosolwg	
8.2 Gweithdrefn	
<b>9. GOFYNION YN ÔL DISGRESIWN</b>	<b>59</b>
9.1 Trosolwg	
9.2 Gofynion heb fod yn ariannol yn ôl disgrisiwn	
9.3 Cosbau ariannol amrywiol	
9.4 Gweithdrefn	
<b>10. COSBAU AM BEIDIO Â CHYDYMFFURFIO</b>	<b>69</b>
10.1 Trosolwg	
10.2 Gweithdrefn	
<b>11. ADENNILL COSTAU GORFODI</b>	<b>72</b>
<b>12. APELAU</b>	<b>73</b>
<b>13. ADENNILL COSTAU GORFODI A CHOSBAU HEB EU TALU</b>	<b>75</b>

# 1. TROSOLWG

## 1.1 Pwyntiau allweddol

- Gwnaed y Rheoliadau Codi Tâl am Fagiau Siopa Untro (Cymru) 2010 ar 30 Tachwedd 2010. Daw'r Rheoliadau i rym ar 01 Hydref 2011.
- Ar ôl hanner nos ar 30 Medi 2011, ni ellir rhoi bagiau siopa untro am ddim pan fydd pobl yn prynu nwyddau oddi wrth werthwr.
- Mae rhai bagiau siopa untro yn esempt o'r gofyniad i godi tâl.
- 5 ceiniog yw'r isafswm y gellir ei godi ar gwsmer am bob bag siopa untro.
- Mae'r tâl yn berthnasol i nwyddau a werthir mewn siopau a nwyddau a werthir o bell.
- Os ydych yn gwerthu nwyddau yng Nghymru neu'n gwerthu nwyddau a gyflenwir yng Nghymru, mae'n rhaid i chi godi tâl am fagiau siopa untro. Os ydych yn eu rhoi am ddim, byddwch yn torri'r gyfraith a gallech wynebu sancsiynau sifil, gan gynnwys cosbau ariannol hyd at £5,000.
- Mae bagiau siopa untro yn cynnwys y rhai sydd wedi'u gwneud yn gyfan gwbl neu'n bennaf o blastig, papur, deunydd sy'n seiliedig ar blanhigion neu startsh naturiol nad ydynt wedi'u bwriadu i'w hailddefnyddio'n aml.
- **Ni** fydd rhaid i chi godi 5 ceiniog am 'fag am oes' os yw'n bodloni gofynion y Rheoliadau.
- **Ni** fydd rhaid i chi godi 5 ceiniog am fagiau sydd wedi'u cynllunio'n benodol i gael eu hailddefnyddio.
- Os ydych yn cyflogi mwy na 10 o aelodau staff cyfwerth ag amser llawn ar ddiwrnod cyntaf blwyddyn adrodd, bydd rhaid i chi gadw cofnod o faint o fagiau rydych yn eu gwerthu, gan gynnwys yr hyn yr ydych yn ei wneud ag enillion y tâl (ar ôl i chi ddidynnu costau rhesymol).
- Os oes angen i chi gadw cofnodion ac os ydych yn masnachu'n uwch na'r trothwy TAW ac yn cyflenwi dros 1,000 o fagiau'r flwyddyn, bydd rhaid i chi gyhoeddi'r cofnodion hyn naill ai yn eich siop neu ar hafan eich gwefan.
- Rydym yn disgwyl i fanwerthwyr drosglwyddo enillion y tâl i achosion da yng Nghymru. Gall manwerthwyr ymrwymo i'r cytundeb gwirfoddol a fydd yn cael ei ddatblygu rhwng busnesau a Llywodraeth Cynulliad Cymru yn y cyfnod sy'n arwain at gyflwyno'r tâl.

## 1.2 Cefndir

1. Daeth y ddeddfwriaeth newydd i godi tâl am fagiau siopa untro i rym yng Nghymru ar 1 Hydref 2011. O'r dyddiad hwn, ni fydd bagiau siopa untro yn cael eu rhoi am ddim i bobl sy'n prynu nwyddau oddi wrth werthwr. Mae rhai bagiau siopa untro wedi'u heithrio o'r gofyniad i godi tâl (gweler adran 4.4.2).
2. Caiff y Rheoliadau eu gwneud o dan bwerau yn Neddf Newid Hinsawdd 2008. Roedd y Rheoliadau yn amodol ar gymeradwyaeth Cynulliad Cenedlaethol Cymru, a chafwyd cymeradwyaeth ar 30 Tachwedd 2010.
3. Canllaw anstatudol yw'r ddogfen hon, a'i nod yw helpu gwerthwyr, awdurdodau lleol a'r cyhoedd i ddeall sut mae'r gyfraith wedi newid yng Nghymru.
4. Gan nad y Llywodraeth sydd â'r gair olaf ynglŷn â gofynion y gyfraith, ni all y canllaw hwn fod yn ddatganiad terfynol o'r gyfraith; dim ond y llysoedd sy'n gallu darparu datganiad o'r fath. Fodd bynnag, mae'r canllaw hwn yn egluro effeithiau cyfreithiol arfaethedig y Rheoliadau ac yn cyflwyno dehongliad y Llywodraeth o'r rhwymedigaethau y maent yn eu gorfodi.

## 1.3 Pam mae'r gyfraith wedi newid

5. Prif ddiben codi'r tâl yw lleihau'n sylweddol nifer y bagiau siopa untro a ddefnyddir yng Nghymru er mwyn lleihau eu heffeithiau andwyol ar yr amgylchedd.
6. Bydd y tâl yn helpu i:
  - (a) hybu newid ymddygiad ymysg defnyddwyr, o ddefnydd gwastraffus tuag at aildefnyddio;
  - (b) lleihau'r defnydd o adnoddau;
  - (c) osgoi gwastraff; a
  - (d) gwella ansawdd yr amgylchedd lleol drwy leihau'r sbwriel hynod weladwy a geir yn sgil bagiau siopa untro.

## 1.4 Ble mae'r gyfraith yn berthnasol

7. Mae'r gyfraith yn berthnasol i Gymru. Mae'n gosod rhwymedigaethau cyfreithiol ar werthwyr sy'n gwerthu nwyddau o lefydd yng Nghymru ac ar y rhai sy'n gwerthu nwyddau o lefydd y tu allan i Gymru os caiff eu nwyddau eu cyflenwi yng Nghymru.

## 1.5 Perthynas â'r Ddeddf Gwerthiant Nwyddau

8. Ar wahân i'w gwneud hi'n ofynnol i werthwyr godi tâl am fagiau siopa untro, nid yw'r Rheoliadau yn ymyrryd yn y contract gwerthiant rhwng gwerthwyr a chwsmeriaid; bydd y ddeddfwriaeth sy'n ymwneud â

gwerthu nwyddau yn berthnasol i werthu bagiau siopa untro yn yr un ffordd ag y mae'n berthnasol i nwyddau eraill sy'n cael eu gwerthu gan werthwyr.

9. Mae hyn yn golygu y bydd gan y cwsmer hawl i gael ad-daliad neu fag newydd os nad yw bag siopa untro o ansawdd derbyniol; ac mae hyn yn cynnwys bod yn addas i'r diben y mae bagiau siopa untro yn cael eu cyflenwi ar ei gyfer yn gyffredinol.
10. Er enghraifft (yn gyffredinol iawn), os yw cwsmer yn prynu bag siopa sy'n hollti wrth iddo ei lenwi neu wrth ei gludo adref, mae gan y cwsmer yr hawl i ddisgwyl i'r gwerthwr ddarparu bag arall sy'n 'addas i'r diben'. Yn yr achos hwn, dylai gwerthwr godi tâl ar y cwsmer am un bag a nodi bod un bag wedi'i werthu at ddibenion cadw cofnodion. Y rheswm am hyn yw mai dim ond un bag sy'n cael ei gyflenwi i alluogi'r cwsmer i gymryd y nwyddau oddi yno.
11. Mae hyn yn wahanol i sefyllfa lle mae cwsmer yn dychwelyd eitem i'r siop lle y cafodd ei phrynu, gan ofyn am ad-daliad am yr eitem ac am y bag siopa a brynwyd ar yr un pryd i gymryd y nwyddau oddi yno. Os nad oedd dim byd o'i le â'r bag, y manwerthwr perthnasol sy'n penderfynu a yw am gynnig ad-daliad am y bag ai peidio. Os yw'r manwerthwr yn penderfynu ad-dalu cost y bag fel mater o wasanaeth cwsmeriaid, ni fydd modd didynnu'r ad-daliad o'r cyfanswm gros a dderbyniwyd fel taliadau am fapiau. Y rheswm am hyn yw bod y bag wedi'i gyflenwi i alluogi'r cwsmer i gymryd y nwyddau oddi yno.

## 2. GWERTHWYR

12. Mae'r Rheoliadau yn gosod rhwymedigaethau ar *werthwyr*. Mae'r Rheoliadau yn diffinio'r term "gwerthwr" fel:  
  
*Person sydd, wrth fasnachu neu redeg busnes -*  
*(A) yn gwerthu nwyddau o le yng Nghymru;*  
*(B) yn gwerthu nwyddau a gyflenwir i bersonau yng Nghymru."*
13. Mewn egwyddor, mae hyn yn golygu bod y term "gwerthwr" yn eang iawn fel ei fod yn cynnwys, er enghraifft, unigolion, unig fasnachwyr (TC), cwmnïau, elusennau, cyrff sector cyhoeddus, partneriaethau atebolrwydd cyfyngedig, corfforaethau statudol, deiliaid rhyddfrait a chymdeithasau anghorfforedig.
14. Cyn penderfynu a yw unrhyw un o'r personau hynny'n "werthwr" o dan y Rheoliadau, rhaid ystyried atebion i ddau gwestiwn:
  - i. a yw'r person yn gwerthu nwyddau wrth fasnachu neu redeg busnes; a
  - ii. mewn perthynas â'r rhai sy'n gwneud hynny:
    - (a) a yw'r person yn gwerthu'r nwyddau hynny o le yng Nghymru; neu
    - (b) a yw'r nwyddau a werthir gan y person yn cael eu cyflenwi i bersonau yng Nghymru.

15. Nid yw unigolion a gyflogir fel gweithwyr siop neu fel aelodau staff neu swyddogion busnes eraill yn “werthwyr” o dan y Rheoliadau pan fyddant yn gwerthu nwyddau yn rhinwedd eu swyddi. O dan yr amgylchiadau hyn, y busnes sy’n eu cyflogi yw’r “gwerthwr”.
16. Gall unigolion a gyflogir yn un o’r ffordd a nodir uchod fod yn werthwyr os ydynt yn gwerthu nwyddau eu hunain ac os, wrth wneud hynny, eu bod yn cydymffurfio â’r diffiniad o werthwr yn unol â’r hyn a nodir isod. Gall hyn ddigwydd, er enghraifft, os cyflogir unigolyn fel gweithiwr siop, ond ei fod yn cynnal ei fusnes rhan-amser ei hun yn gwerthu nwyddau.
17. Mae diagram 2.1 yn dangos mewn ffordd syml sut mae cwestiwn 1 a 2 yn berthnasol i chi. Ond cofiwch, bydd rhaid i chi ystyried pwyntiau 2.1 a 2.2 isod hefyd.

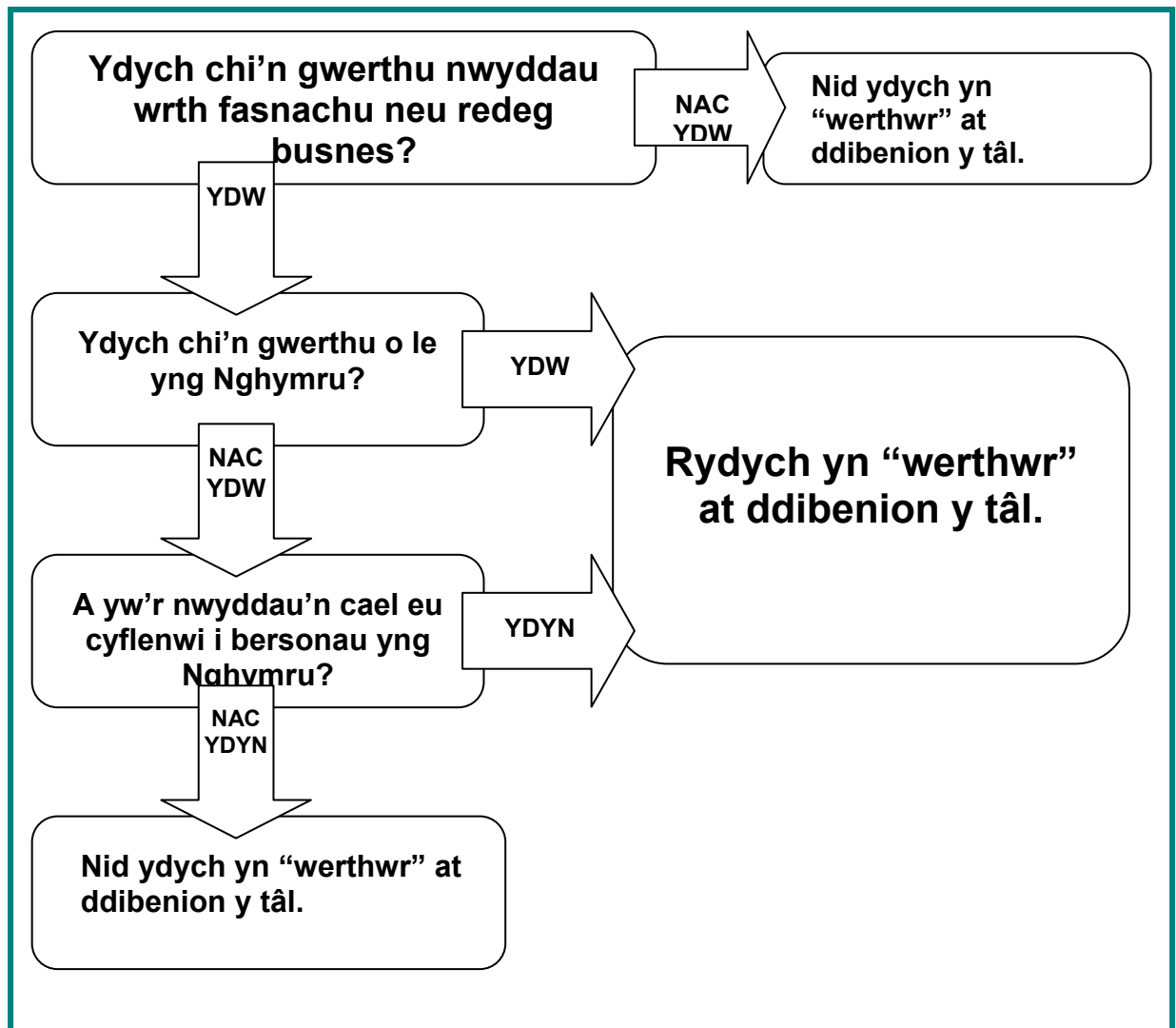


Diagram 2.1 – Ydych chi’n “werthwr”?

## 2.1 Gwerthu nwyddau



18. Er mwyn bod yn “werthwr” mae’n rhaid i berson werthu nwyddau.
19. Y bwriad yma yw diffinio gweithgaredd trosglwyddo nwyddau i berson arall yn gyfnewid am arian. Mae hyn yn golygu na fydd person yn “werthwr” os yw’r person hwnnw’n trosglwyddo nwyddau i berson arall yn gyfnewid am rywbeth heblaw am arian. Enghraifft bosibl yw trafodion penodol yn ystod digwyddiadau cyfnewid, lle mae pobl yn cyfnewid nwyddau am nwyddau eraill. Yn y sefyllfa hon, hyd yn oed os yw’r person dan sylw yn mynd ati i gyfnewid nwyddau fel rhan o fasnach neu fusnes, ni fyddai’r person hwnnw’n “werthwr” gan nad oes unrhyw arian yn cael ei gyfnewid i dalu am y nwyddau.
20. Yn ogystal, mae’n rhaid i berson werthu *nwyddau*. Ym marn y Llywodraeth, bydd unrhyw bethau sy’n cael eu gwerthu ac y gellir eu cymryd oddi yno neu eu cyflenwi mewn bag siopa untro yn ‘nwyddau’.
21. Nid yw gwasanaethau yn nwyddau, felly ni fydd person sy’n gwerthu gwasanaethau yn unig yn werthwr o dan y Rheoliadau. Mae hyn yn golygu y gall person sy’n gwerthu gwasanaethau gyflenwi bagiau am ddim i ddal unrhyw nwyddau y mae’n eu rhoi am ddim. Gall hyn ddigwydd gyda rhai contractau ffôn symudol lle mae’r ffôn ei hun yn cael ei gynnig am ddim yn hytrach nag wrth brynu’r ffôn.

## 2.2 Wrth fasnachu neu redeg busnes

22. Dim ond os yw person yn gwerthu nwyddau wrth fasnachu neu redeg busnes y bydd yn cael ei ddisgrifio fel “gwerthwr”. Bydd penderfynu a yw person yn gwerthu nwyddau ai peidio wrth fasnachu neu redeg busnes yn aml iawn yn amlwg, er enghraifft, siopau, marchnadoedd a bwytai cludfwyd. Ni fydd mor hawdd penderfynu hynny mewn achosion eraill.
23. Bwriad y polisi yw sicrhau mai dim ond y bobl hynny sy’n gwerthu nwyddau yn fynych dros amser a chydag elfen o raddfa sy’n gorfod codi tâl am fagiau. Nid yw’r ddeddfwriaeth yn gosod rhwymedigaethau ar bobl sy’n gwerthu eu heiddo eu hunain yn achlysurol mewn arwerthiant cist car neu arwerthiant ar y rhyngwyd neu ar wefan arwerthiant, er enghraifft.
24. Heb y prawf hwn mae’n bosibl y byddai’r Rheoliadau wedi bod yn amwys ynglŷn ag a yw person sy’n gwerthu ei eiddo ei hun yn achlysurol mewn arwerthiant cist car neu arwerthiant ar y rhyngwyd neu ar wefan arwerthiant, er enghraifft, yn gorfod cydymffurfio â rhwymedigaethau’r Rheoliadau. Nid bwriad y polisi hwn yw gorfodi unigolion i godi tâl am fagiau siopa untro a gyflenwir o dan yr amgylchiadau uchod a sicrhau bod personau o’r fath yn gwneud hynny.
25. Ym marn y Llywodraeth, ni fydd person o’r mathau a ddisgrifir ym mharagraff 13 yn gwerthu nwyddau *wrth fasnachu neu redeg busnes* os yw’n ymgymryd â’r gweithgaredd o werthu nwyddau yn anfynych ar raddfa fach dros ben.

26. Mae'n werth nodi'r gwahaniaeth rhwng ymgymryd â'r gweithgaredd o werthu nwyddau yn anfyfych ar y naill law, a gwerthu'n anfyfych ar y llall. Os yw person yn ymgymryd yn fynych â'r gweithgaredd o werthu nwyddau heb fawr o lwyddiant, rydym o'r farn bod y person hwnnw'n gwerthu nwyddau wrth fasnachu neu redeg busnes. Amllder y gweithgaredd o werthu sy'n cyfrif yn y cyswllt hwn, nid amllder y gwerthiannau llwyddiannus.
27. Mae'r term "wrth fasnachu neu redeg busnes" yn tueddu i awgrymu bod yn rhaid i'r person sy'n ymgymryd â'r gweithgaredd o werthu nwyddau wneud hynny am elw er mwyn "bod yn werthwr". Nid dyna'r bwriad. P'un ai a yw'r person dan sylw yn gwerthu nwyddau am elw ai peidio, ac a yw'n llwyddo i wneud elw ar y nwyddau a werthir, os yw person yn gwerthu nwyddau yn fynych dros amser ac ar raddfa sy'n fwy na graddfa fach dros ben, mae'r Llywodraeth o'r farn y bydd y person hwnnw'n gwerthu nwyddau wrth fasnachu neu redeg busnes a bydd yn werthwr o dan y Rheoliadau.
28. O ganlyniad i ddiffiniad y gair "gwerthwr" yn y Rheoliadau, bydd gwerthwyr yn cynnwys personau nad ydynt yn cydymffurfio â'r canfyddiad cyffredin o ystyr y term. Ceir yma enghreifftiau o werthwyr o dan y Rheoliadau:
- siopau'r stryd fawr;
  - siopau lleol;
  - bwytai cludfwyd;
  - bwytai eraill sy'n gwerthu nwyddau yn ogystal â chynnig gwasanaethau bwty (fel y rhai sy'n gwerthu alcohol neu fwyd i'w yfed a'i fwyta oddi ar y safle);
  - gwestai sy'n gwerthu nwyddau yn ogystal â chynnig gwasanaethau lletygarwch (fel siopau anrhegion gwestai sy'n gwerthu nwyddau er enghraifft);
  - masnachwyr marchnad;
  - siopau elusen;
  - sinemâu sy'n gwerthu nwyddau yn ogystal â dangos ffilmiau;
  - cryddion sy'n gwerthu nwyddau yn ogystal â chynnig gwasanaethau trwsio esgidiau (fel y rhai sy'n gwerthu cŵyr esgidiau, cynhyrchion diogelwch neu anrhegion);
  - pobl sy'n trin gwallt ac yn gwerthu nwyddau yn ogystal â chynnig gwasanaethau trin gwallt (mathau o siampŵ a chynhyrchion gwallt eraill er enghraifft);
  - optegwyr sy'n gwerthu sbectolau a chynhyrchion eraill yn ymwneud â'r llygaid;
  - unigolion sy'n gwerthu nwyddau mewn arwerthiannau cist car wrth fasnachu neu redeg busnes (ond nid unigolion sy'n gwerthu eu heiddo eu hunain yn achlysurol);
  - gwerthwyr uniongyrchol a chwmnïau sy'n gwerthu'n uniongyrchol;

- practisau deintyddol neu wasanaethau cysylltiedig sy'n gwerthu nwyddau yn ogystal â chynnig gwasanaethau deintyddol (fel y rhai sy'n gwerthu cynhyrchion hylendid deintyddol);
- ymarferwyr milfeddygol sy'n gwerthu nwyddau yn ogystal â chynnig gwasanaethau milfeddygol (fel y rhai sy'n gwerthu bwydydd anifeiliaid anwes neu gynhyrchion hylendid ar gyfer y cartref);
- cymdeithasau anghorfforedig o unigolion sy'n gwerthu nwyddau wrth fasnachu neu redeg busnes; fel clybiau golff i aelodau sy'n gwerthu nwyddau i bobl nad ydynt yn aelodau;
- cyfanwerthwyr;
- awdurdodau cyhoeddus neu is-sefydliadau awdurdodau cyhoeddus sy'n gwerthu nwyddau (fel canolfannau hamdden, ysgolion neu golegau);
- cyrff cyhoeddus neu is-sefydliadau cyrff cyhoeddus (fel siopau anrhegion Cadw);
- siopau prifysgolion ac undebau myfyrwyr;
- siopau crefyddol mewn neu wrth ymyl manau addoli (fel siopau llyfrau Cristnogol ar safleoedd eglwysi);
- siopau amgueddfeydd.

## 2.3 Gwerthu nwyddau o le yng Nghymru

29. Nid oes angen egluro hyn yn y rhan fwyaf o achosion, ond mae'n werth nodi bod "lle" yn cwmpasu mwy nag adeiladau yn unig. Er enghraifft, bydd masnachwyr symudol a rhai sy'n ymweld yn gwerthu o le yng Nghymru os ydynt yn gwneud hynny o gerbydau, mewn marchnadoedd, neu'n dymhorol yng Nghymru.

## 2.4 Gwerthu nwyddau a gyflenwir i bersonau yng Nghymru

30. Bydd y gair "gwerthwr" yn berthnasol i berson sy'n gwerthu nwyddau wrth fasnachu neu redeg busnes o le y tu allan i Gymru os yw'r nwyddau'n cael eu cyflenwi i bersonau yng Nghymru. Mae hyn yn golygu y bydd person sy'n gwerthu nwyddau o le yn Lloegr neu'r Alban er enghraifft yn "werthwr" os yw ei nwyddau'n cael eu cyflenwi yng Nghymru (ac os yw'r person yn bodloni'r meini prawf eraill a nodwyd uchod).
31. Yr enghraifft fwyaf amlwg yw siopau bwyd dot.com, lle mae cwsmer yn archebu bwydydd ar-lein i'w cyflenwi i'w gartref yng Nghymru.
32. Mae yna ddau bwynt sy'n llai amlwg o bosibl. Hyd yn oed os yw nwyddau'n cael eu gwerthu wyneb yn wyneb mewn lle y tu allan i Gymru, bydd y person sy'n gwerthu'r nwyddau yn *gwerthu nwyddau a gyflenwir i bersonau yng Nghymru* os caiff y nwyddau hynny eu cyflenwi yng Nghymru wedyn. Er enghraifft, os yw cwsmer yn prynu nwyddau mewn siop yn Lloegr a bod y siop yn cyflenwi'r nwyddau hynny i gartref y

cwsmer yng Nghymru wedyn, bydd y person sy'n gwerthu'r nwyddau yn "werthwr" o dan y Rheoliadau.

33. Mae'r ail bwynt llai amlwg yn nodi nad oes rhaid cyflenwi'r nwyddau i'r person a'u prynodd; mae'r ddigon fod y nwyddau'n cael eu cyflenwi i unrhyw berson yng Nghymru. Gall hyn ddigwydd, er enghraifft, lle mae rhiant sy'n byw yn Lloegr yn archebu bwydydd dros y rhyngwlad ac yn gofyn iddynt gael eu hanfon at eu plentyn sy'n byw ac yn mynychu prifysgol rywle yng Nghymru.
34. Mae hi hefyd yn werth nodi bod y "person" y cyflenwir y nwyddau iddo yn golygu unrhyw berson naturiol, fel unigolyn, neu unrhyw berson cyfreithiol, fel cwmni. Mae hyn yn golygu y bydd gwerthwr sy'n cyflenwi nwyddau yng Nghymru yn cyflenwi nwyddau i bersonau yng Nghymru p'un ai a yw'r nwyddau'n cael eu cyflenwi i unigolion, cwmnïau, elusennau, sefydliadau sector cyhoeddus ac ati. Er enghraifft, lle mae cwmni yn archebu te, coffi, llaeth a bisgedi ar gyfer cyfarfodydd trwy wefan bwyd dot.com a'u bod yn cael eu cyflenwi o siop yn Lloegr i'r cwmni yng Nghymru, bydd y gwerthwr yn *gwerthu nwyddau a gyflenwir i bersonau yng Nghymru*.

### 3. BAGIAU SIOPA UNTRO

35. Mae'r Rheoliadau'n diffinio'r term 'bag siopa untro' yn eang er mwyn cynnwys pob bag siopa untro a gyflenwir yn gyffredinol i gludo nwyddau a brynwyd ar un achlysur. Diffinnir y term mewn ffordd sy'n cynnwys rhai bagiau na fyddant, o bosibl, yn cyd-fynd â chanfyddiad y rhan fwyaf o bobl o fag siopa untro; er enghraifft, byddai angen codi tâl am fagiau papur bach. Am y rheswm hwn, mae'n rhesymol cymryd yn ganiataol yn y lle cyntaf y byddai angen codi tâl am unrhyw fag siopa untro.
36. Mae'r Rheoliadau'n diffinio "bag siopa untro" mewn ffordd sy'n gwahaniaethu rhwng bagiau sy'n cael eu gwneud yn gyfan gwbl neu'n bennaf o blastig a'r rhai nad ydynt wedi'u gwneud o'r deunydd hwnnw. Yn y ddau achos, ceir prawf dau gam i benderfynu a yw bag yn fag siopa untro ai peidio.
37. Mae'n gallu ymddangos yn amlwg ar y wyneb bod y ddeddfwriaeth yn berthnasol i fagiau siopa untro yn unig, ond mae'n hawdd anghofio'r ffaith honno weithiau wrth geisio deall sut y gweithredir y tâl yn ymarferol. Rydym wedi derbyn nifer o ymholiadau ynglŷn ag a yw'r Rheoliadau yn berthnasol i dulliau eraill o gludo nwyddau fel bocsys neu fwcedi a deunydd pacio fel amlenni, cydau neu lapio poeth (*shrink wrap*). Nid yw'r Rheoliadau'n berthnasol i'r dulliau hyn o gludo nwyddau; maent yn berthnasol i fagiau siopa sydd wedi'u cynllunio neu eu cyflenwi i'w defnyddio unwaith.

### 3.1 Bagiau sydd wedi'u gwneud yn gyfan gwbl neu'n bennaf o bapur, deunydd sy'n seiliedig ar blanhigion neu startsh naturiol

38. O safbwynt bagiau nad ydynt wedi'u gwneud yn gyfan gwbl neu'n bennaf o blastig, y cwestiwn cyntaf i'w ofyn yw a yw'r bag wedi'i wneud yn gyfan gwbl neu'n bennaf o bapur, deunydd sy'n seiliedig ar blanhigion neu startsh naturiol. Os nad ydyw, nid yw'n fag siopa untro.
39. Os yw'r bag wedi'i wneud yn gyfan gwbl neu'n bennaf o bapur, deunydd sy'n seiliedig ar blanhigion neu startsh naturiol, y cwestiwn nesaf yw a yw'r bag wedi'i gynhyrchu'n benodol i'w ail-ddefnyddio'n aml. Os nad yw hynny'n wir, mae'n fag siopa untro.
40. Bydd y cwestiwn a yw bag wedi'i gynhyrchu'n benodol i'w ail-ddefnyddio'n aml yn seiliedig ar ffeithiau. Mewn geiriau eraill, mae'n brawf synnwyr cyffredin – a yw'r bag wedi'i gynllunio i'w ddefnyddio yn yr un modd dro ar ôl tro? Mae pethau sy'n berthnasol i ateb y cwestiwn hwn yn cynnwys cryfder deunydd y bag a gwydnwch gwneuthuriad y bag.
41. Ein bwriad yw sicrhau nad yw gwerthwyr yn gorfod codi tâl am fagiau sydd wedi'u cynllunio i'w defnyddio dro ar ôl tro ac sydd wedi'u gwneud at y diben penodol hwnnw. Mae bagiau siopa cotwm a jiw't a werthir at y diben hwn yn enghreifftiau o'r mathau o fagiau na ddylid eu cynnwys yn y diffiniad o "fag siopa untro"; nid yw hyn yn wir am fagiau papur laminedig â handlenni rhaff sy'n cael eu cyflenwi weithiau gyda dillad a brynwyd.
42. Nid yw'r Llywodraeth yn ymwybodol ar hyn o bryd o unrhyw fagiau sydd wedi'u gwneud yn gyfan gwbl neu'n bennaf o bapur a fyddai'n cael eu heithrio o'r diffiniad o fag siopa untro. Felly ar hyn o bryd credwn ei bod hi'n debygol bod pob bag papur yn fag siopa untro.

### 3.2 Bagiau sydd wedi'u gwneud yn gyfan gwbl neu'n bennaf o blastig

43. O safbwynt bagiau sydd wedi'u gwneud yn gyfan gwbl neu'n bennaf o blastig, y cwestiwn cyntaf i'w ofyn yw a yw'r bag yn cydymffurfio â manylebau technegol y Rheoliadau mewn perthynas â lled, uchder a thrwch. Datblygwyd y manylebau hyn yng ngoleuni'r manylebau hynny sy'n gysylltiedig â bagiau sy'n cael eu disgrifio'n gyffredin fel '*bag am oes*'. Os nad yw'r bag plastig yn bodloni'r manylebau, mae'n fag siopa untro.
44. Mae'n werth nodi bod y manylebau '*bag am oes*' mewn perthynas ag uchder a lled yn sôn am faint y bag wedi'i osod yn wastad, ac nid yw'n cynnwys handlenni.

45. Mae'n werth nodi hefyd fod y fanyleb >49 micron yn sôn am y deunydd a ddefnyddiwyd i wneud y bag cyfan, ac nid rhan ohono'n unig. Mae hyn yn golygu y bydd bag sydd wedi'i wneud o ddeunyddiau o drwch gwahanol yn fag siopa untro os bydd unrhyw ran o'r bag wedi'i wneud o ddeunydd sy'n llai na 49 micron o drwch.
46. Os yw bag plastig yn bodloni'r manylebau 'bag am oes', y cwestiwn nesaf i'w ofyn yw a yw'r bag wedi'i fwriadu i'w ail-ddefnyddio'n aml; hynny yw, a yw'r cwsmer wedi prynu'r bag ac a oes modd ei ddychwelyd i'r man lle cafodd ei brynu pan fydd wedi ei dreulio'n llwyr a chael un newydd yn ei le yn ddi-dâl.
47. Y bwriad yma yw nodi'r hyn sy'n gwahaniaethu bagiau plastig sy'n cael eu disgrifio a'u defnyddio fel 'bagiau am oes' yn gyffredinol oddi wrth fagiau plastig eraill sydd â manylebau technegol tebyg (fel y bagiau a gyflenwir gan rai siopau dillad).
48. Nid oes diffiniad cydnabyddedig o 'fag am oes', ond yn y Rheoliadau rydym yn ceisio mynd ati i gynnwys y mathau o fagiau sy'n cael eu hystyried a'u defnyddio yn y modd hwn. Bagiau siopa plastig cryf yw'r rhain sy'n cael eu cynnig gan nifer o fanwerthwyr am dâl bach, rhwng 5-10 ceiniog fel arfer, y gellir eu dychwelyd i'r gwerthwr pan fyddant wedi eu treulio'n llwyr a chael un newydd yn eu lle.
49. Er mwyn sicrhau nad yw bag plastig yn "fag siopa untro", mae'n rhaid i'r bag – p'un ai a yw'n cael ei ddisgrifio fel 'bag am oes' ai peidio – gydymffurfio â'r canlynol:
  - (a) cael ei wneud o blastig trwchus (mwy na 49 micron)
  - (b) bod o leiaf 439mm x 404mm
  - (c) cael ei brynu gan y cwsmer
  - (d) bod modd ei ddychwelyd i'r gwerthwr y prynwyd ef ganddo pan fydd wedi ei dreulio'n llwyr a chael un newydd yn ei le yn ddi-dâl.
50. Mae llawer o fanwerthwyr hefyd yn darparu cyfleusterau ailgylchu ar gyfer 'bagiau am oes' sydd wedi eu treulio'n llwyr, sy'n helpu i hwyluso cylch oes caeedig ar gyfer 'bagiau am oes'. Er nad yw'r Rheoliadau'n ei gwneud hi'n ofynnol i fanwerthwyr ailgylchu 'bagiau am oes' sydd wedi eu treulio'n llwyr, nid bwriad y Llywodraeth yw gwneud i fanwerthwyr roi'r gorau i'r arfer hwn o ganlyniad i'r Rheoliadau. Yn wir, rydym yn eu hannog i barhau â'r arfer hwn.
51. Gweler Diagram 3.1 am arweiniad cyflym i helpu i benderfynu a yw bag yn fag siopa untro o dan y Rheoliadau.

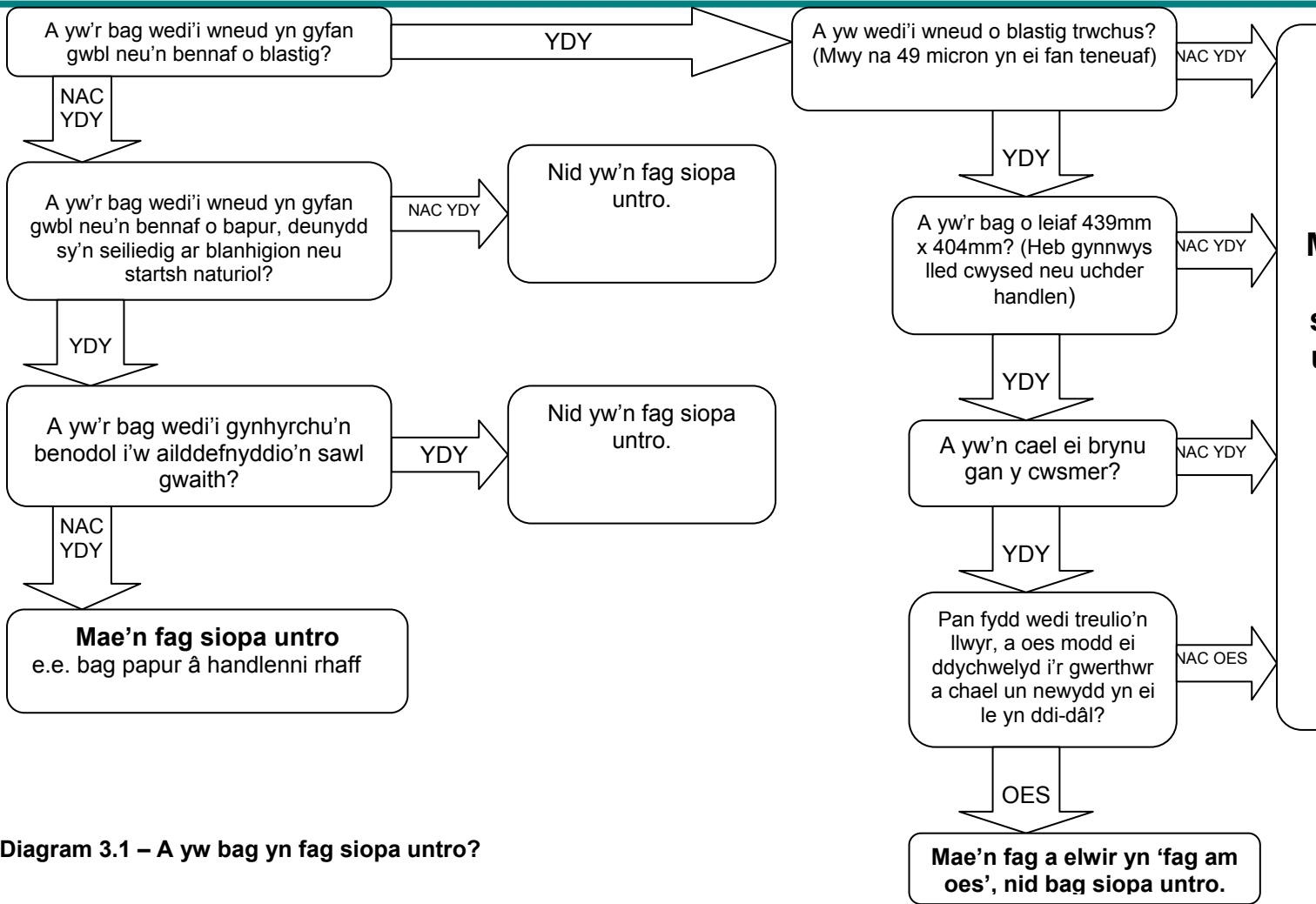


Diagram 3.1 – A yw bag yn fag siopa untro?

## 4. Y RHWYMEDIGAETH I GODI TÂL

### 4.1 Swm y tâl

52. Nid yw'r Rheoliadau'n pennu'r swm y dylai gwerthwr ei godi am bob bag siopa untro. Yn lle hynny, mae'r Rheoliadau'n ei gwneud hi'n ofynnol i werthwyr sicrhau bod y cwsmer yn talu isafswm o 5 ceiniog (mae'r rheswm am hyn yn cael ei egluro isod). Mae'r Rheoliadau'n cyfeirio at yr isafswm pris fel 'y tâl a godir'.
53. Nid yw'r Rheoliadau'n ymyrryd â'r uchafswm y gall gwerthwyr ei godi am fagiau siopa untro. Mae hyn yn golygu bod gwerthwyr yn gallu codi tâl fel y gwelant yn dda ar gwsmeriaid, cyhyd â bod y cwsmer yn talu o leiaf 5 ceiniog.

### 4.2 TAW

54. Mae'r ffordd mae'r Rheoliadau wedi eu llunio yn golygu pan fydd cwsmer yn talu 5 ceiniog am fag, bydd y pris hwnnw'n cynnwys TAW os oes rhaid i'r gwerthwr codi TAW. Nid oes rhaid i rai gwerthwyr godi TAW, felly pan fydd cwsmer yn talu 5 ceiniog i un o'r gwerthwyr hyn, ni fydd y pris yn cynnwys TAW.

### 4.3 Sefyllfaoedd lle mae'r rhwymedigaeth i godi tâl yn berthnasol

55. Mae yna nifer o bwyntiau cyffredinol ynglŷn â'r rhwymedigaeth i godi tâl y byddai'n werth i werthwyr a gweinyddwyr eu nodi.

#### 4.3.1 – Pwyntiau cyffredinol ynglŷn â'r rhwymedigaeth i godi tâl

##### **Cyflenwi**

56. Mae'r rhwymedigaeth i godi tâl yn berthnasol i *gyflenwi* bagiau siopa untro. Nid oes ystyr arbennig i'r term "cyflenwyd" yn y ddeddfwriaeth, felly cyfeirir at ei ystyr naturiol yn y cyd-destun hwn. Yng nghyd-destun y Rheoliadau, mae'r Llywodraeth o'r farn bod 'cyflenwi' yn golygu defnyddio bag, neu ganiatáu i rywun arall ddefnyddio bag.



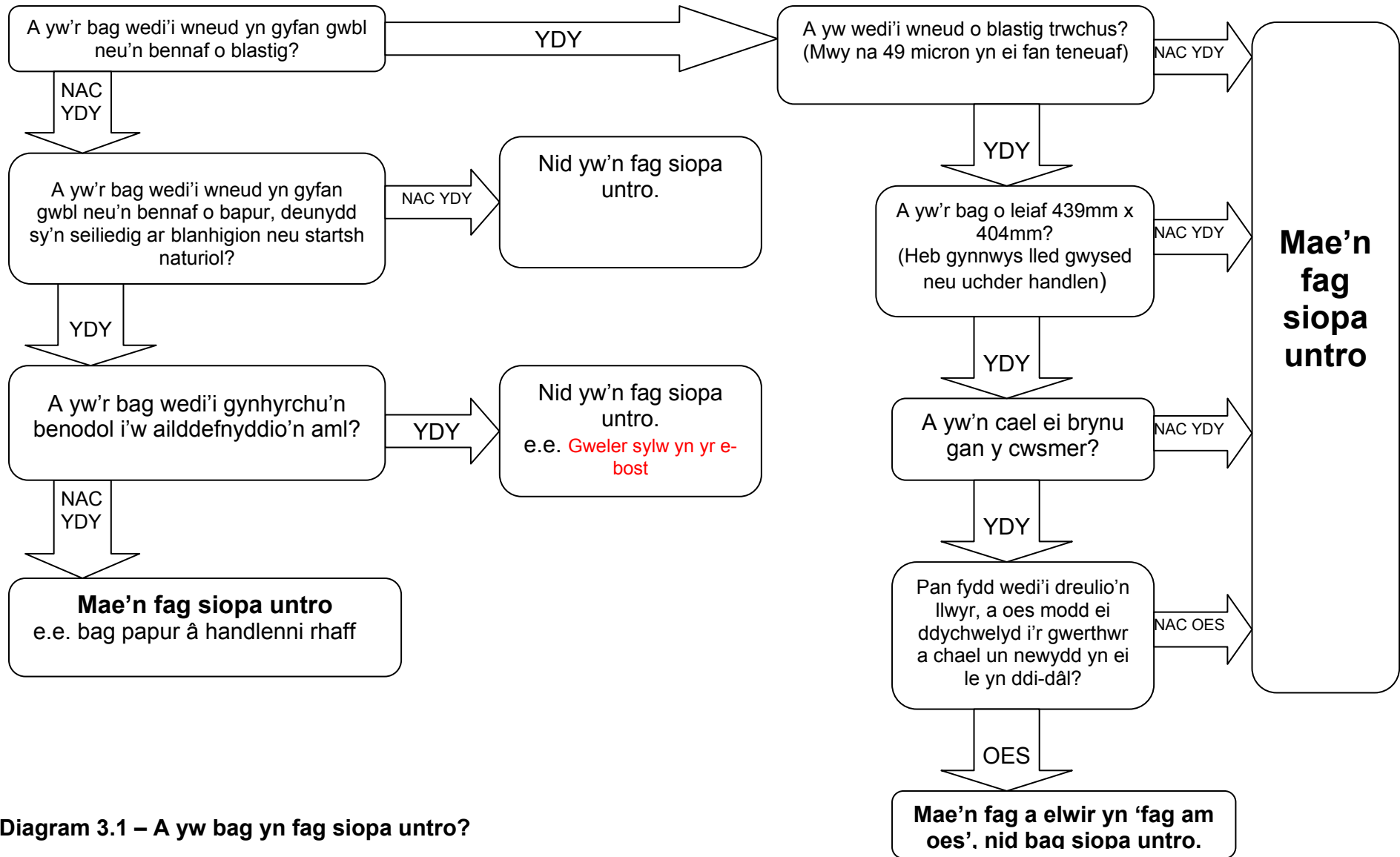


Diagram 3.1 – A yw bag yn fag siopa untro?

57. Mae hyn yn golygu y bydd bagiau siopa untro yn cael eu “cyflenwi” at ddibenion y Rheoliadau pan fyddant yn cael eu defnyddio, neu pan fydd unigolion yn gadael i eraill eu defnyddio, at ddibenion galluogi'r nwyddau i gael eu cymryd oddi yno neu eu cyflenwi. Nid yw'n gwneud gwahaniaeth a gaiff y bag ei ddefnyddio gan y gwerthwr neu ei asiantwyr neu ei gontractwyr, ac nid oes gwahaniaeth a yw cwsmer neu unigolyn arall yn defnyddio bag o ganlyniad i weithred neu anwaith gan werthwr neu ei asiantwyr neu ei gontractwyr.
58. Mae'n amherthnasol a yw'r cwsmer neu unrhyw unigolyn arall yn cadw'r bag sydd ar gael<sup>1</sup>; ym marn y Llywodraeth, y prawf mewn gwirionedd yw a yw'r bag ar gael i unigolyn neu rywun arall.
59. Er enghraifft, pe bai gwerthwr yn 'benthyg' bagiau siopa untro i gwsmeriaid, byddai'r bagiau dan sylw yn cael eu “cyflenwi” yr un fath at ddibenion y rhwymedigaeth i godi tâl. Byddai'r arfer hwn yn gyflenwi at ddibenion galluogi'r nwyddau i gael eu cymryd oddi yno, gan y byddai'r gwerthwr yn gadael i gwsmeriaid ddefnyddio bag (er mai dros dro fyddai hynny).
60. Yn yr un modd, pe bai gwerthwr yn cyflenwi bwydydd mewn bagiau siopa untro ond yn cadw'r bagiau ar ôl i'r bwydydd gael eu dadbacio, byddai'r bagiau dan sylw wedi'u “cyflenwi” at ddibenion y rhwymedigaeth i godi tâl. Byddai'r arfer hwn yn gyflenwi at ddibenion galluogi'r nwyddau i gael eu cyflenwi gan y byddai'r gwerthwr ei hun wedi defnyddio'r bag i hwyluso danfon y nwyddau.
61. Mae'r canlynol yn enghreifftiau o weithredoedd neu anweithiau sy'n gyfystyr â *chyflenwi* ym marn y Llywodraeth, p'un ai a yw'r gwerthwr, y cwsmer neu unrhyw drydydd parti yn cadw'r bag siopa untro:
- (a) mynd ati'n fwriadol i roi neu fenthyg bag siopa untro i unigolyn mewn ymateb i gais am fag;
- (b) mynd ati'n fwriadol i roi neu fenthyg bag siopa untro i unigolyn pan nad ofynnodd yr unigolyn am hynny (er enghraifft, lle bo gwerthwr, o'i ewyllys ei hun, yn rhoi bag siopa untro i gwsmer, neu'n defnyddio bagiau siopa untro i gyflenwi nwyddau ac yn cadw'r bagiau ar ôl i'r nwyddau gael eu danfon);
- (c) caniatáu i unigolyn ddefnyddio bag siopa untro at ddibenion galluogi nwyddau a brynwyd i gael eu cymryd oddi yno heb fynnu tâl am y bag. Gallai hyn ddigwydd, er enghraifft, o ganlyniad i werthwr yn gwneud trefniadau annigonol i gadw llygad ar ei stoc o fagiau siopa untro a roddir mewn manau sy'n agored i gwsmeriaid (fel

---

<sup>1</sup> Er mwyn bod yn gryno, mae 'ar gael' yng ngweddill yr adran hon yn golygu defnyddio bag, neu adael i rywun arall ddefnyddio bag, boed yn fwriadol neu'n oddefol (eg lurir y term hwn yn fanylach isod: gweler paragraff 61(c)).

cyfleusterau talu hunanwasanaeth lle mae bagiau siopa untro ar gael).

62. Mae'n werth nodi'r pwynt olaf. Os yw cwsmeriaid yn defnyddio bagiau siopa untro i gymryd y nwyddau y maent wedi'u prynu oddi yno heb dalu am y bagiau, gallai'r weithred o gymryd y bagiau fod yn gamgymeriad didwyll neu'n achos o ddwyn. Nid bwriad y Llywodraeth yw cosbi gwerthwyr y mae bagiau yn cael eu dwyn oddi arnynt ac mae'r Llywodraeth yn derbyn bod ymddygiad cwsmeriaid y tu hwnt i reolaeth gwerthwyr i raddau helaeth.
63. Wedi dweud hynny, mae'n ofynnol i werthwyr gymryd pob cam rhesymol i sicrhau eu bod yn codi tâl am fagiau, felly cyfrifoldeb gwerthwyr yw sicrhau bod trefniadau digonol ar waith i hysbysu cwsmeriaid bod rhaid iddynt dalu am fagiau siopa untro a sicrhau y gallant reoli argaeledd a chyflenwad bagiau siopa untro mewn ffordd briodol sy'n sicrhau bod pobl yn talu amdanynt. Ym marn y Llywodraeth, byddai methu codi tâl am fagiau yn sgil methu gwneud trefniadau rhesymol i sicrhau nad yw bagiau'n cael eu cymryd gan rywun yn sgil camgymeriad didwyll neu'n cael eu dwyn yn mynd yn groes i'r gofyniad i godi tâl.

#### **Bagiau siopa untro a gyflenwir gan drydydd partiön**

64. Mae'n ofynnol i werthwr godi tâl am fagiau siopa untro dan yr amgylchiadau isod hyd yn oed os caiff y bagiau eu cyflenwi gan rywun arall. Yr hyn sy'n berthnasol o safbwynt cydymffurfio â'r rhwymedigaeth i godi tâl yw bod y bagiau'n cael eu cyflenwi at ddibenion galluogi nwyddau'r gwerthwr i gael eu cymryd oddi yno neu eu danfon.
65. Mewn llawer o achosion, bydd y gwerthwr yn cyflenwi bagiau siopa untro yn uniongyrchol i'r cwsmer, ond mae'n bosibl na fydd hynny'n digwydd ym mhob achos. Er enghraifft, pan fydd gwerthwr ar y rhyngwyd yn defnyddio warws i anfon nwyddau. Yn yr achosion hynny, gall y trydydd parti gyflenwi bagiau siopa untro yn hytrach na'r gwerthwr; ond o dan yr amgylchiadau hynny, mae'r rhwymedigaeth ar y gwerthwr yr un fath i godi tâl.

#### **Esemptiadau o'r gofyniad i godi tâl**

66. Nid yw'r rhwymedigaeth i godi tâl yn berthnasol wrth gyflenwi pob math o fag siopa untro. Mae rhai bagiau wedi'u heithrio o'r gofyniad hwnnw. Trafodir esemptiadau ymhellach yn adran 4.4.2 isod.

#### **Bagiau siopa untro newydd**

67. Mae'r rhwymedigaeth i godi tâl yn berthnasol i fagiau siopa untro newydd yn unig; nid yw'n berthnasol i fagiau sy'n cael eu haildefnyddio. O ganlyniad, os yw gwerthwr yn penderfynu cyflenwi bagiau siopa untro sy'n cael eu haildefnyddio, ni fydd angen i'r gwerthwr godi tâl amdanynt. Gall hyn fod yn berthnasol i siopau elusen, er enghraifft, sy'n cyflenwi bagiau siopa sydd eisoes wedi'u defnyddio, neu i rai masnachwyr cist car neu farchnad sy'n gwneud yr un peth.

68. Mae'n werth nodi mai'r bwriad yn y cyswllt hwn yw eithrio bagiau siopa untro sydd eisoes wedi'u defnyddio o'r rhwymedigaeth i godi tâl. Nid ein bwriad yw eithrio bagiau siopa untro sydd wedi perthyn i rywun o'r blaen, ond sydd heb eu defnyddio. Mae hynny'n golygu, er enghraifft, os yw gwerthwr yn prynu cyflenwad o fagiau siopa ail-law nad ydynt wedi'u defnyddio, neu'n derbyn rhodd o fagiau siopa ail-law nad ydynt wedi'u defnyddio, bydd yn ofynnol i'r gwerthwr godi tâl wrth gyflenwi'r bagiau hynny o dan yr amgylchiadau a esbonnir isod.

#### 4.3.2 – Sefyllfaoedd lle mae'r rhwymedigaeth i godi tâl yn berthnasol

69. O safbwynt y bagiau hynny nad ydynt wedi'u hesemptio na'u heithrio o'r gofyniad i godi tâl, bydd rhwymedigaeth ar werthwr i godi tâl am fag siopa untro mewn dwy sefyllfa:
- (A) pan fydd bag newydd yn cael ei gyflenwi yn y lle yng Nghymru lle y gwerthir y nwyddau, at ddibenion galluogi'r nwyddau a werthwyd gan y gwerthwr i gael eu cymryd oddi yno;
- (B) pan fydd bag newydd yn cael ei gyflenwi at ddibenion galluogi'r nwyddau a werthwyd gan y gwerthwr i gael eu danfon i bersonau yng Nghymru.

Cyflenwi bagiau siopa untro newydd yn y lle yng Nghymru lle y gwerthir y nwyddau at ddibenion galluogi'r nwyddau i gael eu cymryd oddi yno

70. Mae'r sefyllfa hon yn berthnasol i achosion lle mae cwsmeriaid yn prynu nwyddau yn bersonol ac mae'r nwyddau'n cael eu cymryd o'r lle y cawsant eu prynu gan rywun gwahanol i'r gwerthwr<sup>2</sup>. Mae hefyd yn berthnasol i achosion lle mae cwsmeriaid yn prynu nwyddau o bell ac mae'r nwyddau'n cael eu cymryd o'r lle y cawsant eu gwerthu gan rywun gwahanol i'r gwerthwr.

#### ***Y man lle mae'r nwyddau'n cael eu cymryd oddi yno***

71. Mae'r rhwymedigaeth yn parhau i fod yn berthnasol hyd yn oed os nad yw'r cwsmer yn cymryd y nwyddau oddi yno yn y man a'r lle; a gall rhywun gwahanol i'r sawl sy'n talu am y nwyddau gymryd y nwyddau oddi yno. Mae'n ddigon bod y bag yn cael ei gyflenwi yn y lleoliad penodol sy'n gwerthu'r nwyddau at ddibenion galluogi'r nwyddau i gael eu cymryd oddi yno gan rywun gwahanol i'r gwerthwr.
72. Mae hyn yn golygu y bydd rhwymedigaeth ar y gwerthwr i godi tâl am fag siopa untro sy'n cael ei gyflenwi i alluogi nwyddau a brynwyd i gael eu casglu'n ddiweddarach gan y cwsmer neu berson arall. Gall hyn

---

<sup>2</sup> Er mwyn bod yn gryno, defnyddir y term 'gwerthwr' yn y cyswllt hwn i ddynodi'r person sy'n "werthwr", ynghyd ag asiantwyr neu contractwyr y gwerthwr.

ddigwydd, er enghraifft, pan fydd gwerthwr yn cynnig gwasanaeth 'casglu yn y car'. Enghraifft bosibl arall fyddai nwyddau sy'n cael eu prynu trwy ddull "clicio a chasglu" lle mae cwsmer naill ai'n archebu ac yn talu ar-lein neu dros y ffôn ac yna'n dewis casglu o siop leol.

***Y man lle caiff bag siopa untro ei gyflenwi***

73. Mae'r man lle caiff y bag ei gyflenwi yn ystod trafodion y gwerthiant yn amherthnasol i'r cwestiwn a yw'r rhwymedigaeth i godi tâl yn berthnasol. Felly, er enghraifft, os yw cwsmer yn talu am nwyddau mewn un lleoliad yn y lle sy'n gwerthu'r nwyddau ac yn casglu'r nwyddau o leoliad gwahanol yn y lle hwnnw, mae'r rhwymedigaeth i godi tâl yn berthnasol i unrhyw fag a gyflenwir yn y man casglu. Gall hyn ddigwydd mewn rhai archfarchnadoedd catalog, er enghraifft.
74. Enghraifft arall yw pan fydd cwsmer yn gwrthod bag yn ystod trafodion y gwerthiant ond yn gofyn am fag wedyn; efallai oherwydd nad yw bag y cwsmer ei hun yn ddigon mawr i gario'r holl nwyddau a brynwyd. Yn y sefyllfa hon, diben cyflenwi'r bag yw galluogi'r nwyddau i gael eu cymryd oddi yno ac felly mae'r rhwymedigaeth i godi tâl yn berthnasol.

***"At ddibenion galluogi'r nwyddau i gael eu cymryd oddi yno"***

75. Gall sefyllfa fwy cymhleth godi os yw cwsmer yn defnyddio ei fagiâu ei hun i gario'r nwyddau y mae wedi'u prynu gan y gwerthwr ac yn gofyn am fag siopa untro i gario nwyddau na chawsant eu prynu gan y gwerthwr. Ar y wyneb, mae'n ymddangos na fyddai rhwymedigaeth i godi tâl yn berthnasol yn y sefyllfa hon oherwydd bod y bag yn cael ei gyflenwi at ddibenion galluogi nwyddau a brynwyd gan werthwr gwahanol i gael eu cymryd oddi yno.
76. Mae'r Llywodraeth o'r farn nad dyma'r agwedd gywir. Dan yr amgylchiadau hyn, mae'r ffaith fod yr angen am y bag yn codi o ganlyniad i'r ffaith fod nwyddau wedi'u prynu gan y gwerthwr yn ddigon, yn ein barn ni, i bennu bod y bag wedi'i gyflenwi at ddibenion galluogi nwyddau a brynwyd gan y gwerthwr i gael eu cymryd oddi yno.
77. Y rhesymeg yn y cyswllt hwn yw na fyddai angen y bag siopa untro oni bai bod nwyddau wedi'u prynu gan y gwerthwr. Mae'r ffaith fod y cwsmer yn gallu rhoi ei nwyddau ei hun yn y bag siopa untro a gyflenwyd gan y gwerthwr yn galluogi'r cwsmer i ddefnyddio ei fag ei hun i gymryd y nwyddau a brynwyd gan y gwerthwr oddi yno. Ym marn y Llywodraeth, mae bag siopa untro sy'n cael ei gyflenwi dan yr amgylchiadau hyn felly yn cael ei gyflenwi at ddibenion galluogi nwyddau a brynwyd gan y gwerthwr i gael eu cymryd oddi yno, sy'n golygu bod y rhwymedigaeth i godi tâl yn berthnasol.

***Cyflenwi bagiau siopa untro lle nad yw unrhyw nwyddau'n cael eu prynu***

78. Os yw person yn gofyn i werthwr gyflenwi bag dan amgylchiadau lle nad yw'r person wedi prynu nwyddau oddi wrth y gwerthwr, nid oes rhwymedigaeth i godi tâl am y bag. Y rheswm am hyn yw nad yw'r bag wedi'i gyflenwi at ddibenion galluogi unrhyw nwyddau a brynwyd gan y

gwerthwr oddi yno. Er enghraifft, ni fyddai'n rhaid i werthwr godi tâl am fag siopa ar gyfer catalog am ddim sy'n hyrwyddo nwyddau siop.

79. Gallai'r un sefyllfa godi pan fydd person yn gofyn am fag heb brynu unrhyw nwyddau neu'n derbyn unrhyw eitemau hyrwyddo am ddim, llenyddiaeth neu unrhyw eitem arall o'r siop. Er enghraifft, cais am fag i gludo ymbarél wlyb.
80. Mae'r Llywodraeth yn gobeithio y bydd gwerthwyr yn penderfynu helpu'r amgylchedd trwy godi tâl am fagiau siopa untro a gyflenwir dan yr amgylchiadau hyn.

### Cyflenwi bagiau siopa untro newydd at ddibenion galluogi'r nwyddau i gael eu danfon i bersonau yng Nghymru

81. Mae'r sefyllfa hon yn berthnasol i achosion lle mae cwsmer yn prynu nwyddau mewn siop neu o bell ac yn trefnu i'r gwerthwr ddanfoni y nwyddau i berson yng Nghymru. Mae gwerthu o bell yn cynnwys gwerthu dros y ffôn, dros y rhyngwyd, trwy negeseuon testun, teledu rhyngweithiol neu drwy gatalogau archebu drwy'r post, papurau newydd neu gylchgronau ac ati.
82. Os yw holl drafodion y gwerthiant yn digwydd o bell, mae'n annhebygol y bydd llawer o gymhlethdodau'n codi o safbwynt penderfynu a yw'r rhwymedigaeth i godi tâl yn berthnasol ai peidio. Y prif reswm am hyn yw y bydd yn glir i'r person sy'n cyflenwi'r bagiau a yw'r bagiau'n cael eu cyflenwi at ddibenion galluogi'r nwyddau i gael eu danfon at bersonau yng Nghymru gan y bydd angen darparu cyfeiriad danfon.
83. Tynnwyd ein sylw at ddwy sefyllfa lle gall cymhlethdodau godi o safbwynt danfon nwyddau sy'n cael eu prynu gan y cwsmer yn y siop. Dim ond lle mae nwyddau'n cael eu prynu mewn siop y tu allan i Gymru y bydd y sefyllfa gyntaf yn codi; mae'r ail yn fwy tebygol o ddigwydd dan yr amgylchiadau hynny, ond gallai ddigwydd hefyd lle mae nwyddau'n cael eu prynu mewn siop yng Nghymru.
84. Mae'r sefyllfa gyntaf yn ymwneud â siopau sy'n gweithredu system lle nad yw'r cais i ddanfoni yn cael ei wneud yn y man gwerthu pan gaiff y bagiau eu cyflenwi, ond yn hytrach mewn man arall yn y siop wedyn. Deallwn na fydd gwerthwyr sy'n cyflenwi'r bag yn y sefyllfa hon yn gwybod o bosibl a fydd y bag yn cael ei ddefnyddio i ddanfoni nwyddau i Gymru, ac na fydd yn glir ar unwaith i'r gwerthwr sy'n trefnu i ddanfoni nwyddau a gafodd y bagiau sy'n cludo'r nwyddau eu cyflenwi gan y gwerthwr neu'r cwsmer.
85. Mae'r ail sefyllfa'n berthnasol i achos lle nad yw gwerthwr yn siŵr a yw'r cyfeiriad dan sylw yng Nghymru.
86. Mae'r Rheoliadau'n ei gwneud yn ofynnol i werthwyr godi tâl am fagiau o dan yr amgylchiadau hyn, felly mae'n rhaid i werthwyr gymryd yr holl

gamau rhesymol ac angenrheidiol i sicrhau eu bod yn codi tâl am fagiau a gyflenwir i Gymru.

87. Yn y ddwy sefyllfa, cyfrifoldeb y gwerthwr yw codi tâl am y bagiau y mae'n eu cyflenwi er mwyn danfon nwyddau yng Nghymru. Er y gall rhai cymhlethdodau ymarferol godi wrth wneud hyn, nid ydynt yn eithrio gwerthwr o'i rwymedigaeth i godi tâl. Fodd bynnag, gallent effeithio ar y mathau o gamau y byddai'n rhesymol ac yn angenrheidiol i'r gwerthwr eu cymryd er mwyn osgoi ymddwyn yn groes i'r Rheoliadau.
88. Yn y sefyllfa gyntaf er enghraifft, byddai'n rhesymol disgwyl i'r gwerthwr gymryd camau i gael gwybod yn y man cyflenwi a fydd y bagiau'n cael eu defnyddio i ddanfon nwyddau yng Nghymru, neu i gadarnhau yn y man trefnu danfon a gafodd y bagiau eu cyflenwi gan y cwsmer neu'r gwerthwr. Os gofynnir am gadarnhad yn y man lle gwneir cais i ddanfon nwyddau, mae'n debyg y bydd modd gwahaniaethu yn y rhan fwyaf o achosion rhwng bagiau newydd a gyflenwyd eiliadau ynghynt a bagiau sydd wedi'u cludo i'r siop a'u defnyddio o'r blaen. Os felly, dylid codi tâl ôl-weithredol.
89. Nid yw'r ail sefyllfa'n debygol o godi'n aml gan y bydd y rhan fwyaf o gwsmeriaid yn gwybod a yw'r cyfeiriad danfon yng Nghymru, a bydd y rhan fwyaf o werthwyr yn gwybod a ydynt yn danfon nwyddau i Gymru. Hyd yn oes lle nad yw hyn yn wir, bydd llawer o werthwyr yn defnyddio'r rhyngwyd hefyd, gan fanteisio arni i nodi a yw cyfeiriad yng Nghymru ai peidio.
90. Ni fyddai'n afresymol disgwyl i werthwr sy'n rhagweld neu'n cael unrhyw anhawster wrth benderfynu a yw cyfeiriadau danfon yng Nghymru ai peidio hysbysu cwsmeriaid o'r angen i ddarparu cod post danfon.
91. Yn yr achosion hynny lle nad yw'r gwerthwr na'r cwsmer yn gwybod a yw'r cyfeiriad danfon yng Nghymru ac nad yw'r rhyngwyd ar gael, rydym yn credu y byddai'n rhesymol disgwyl i werthwr wirio cod post y cyfeiriad danfon yn erbyn rhestr o godau post Cymru. Er mwyn cynorthwyo'r broses hon, mae Atodiad A yn cynnwys rhestr o holl godau post Cymru.
93. Ni chredwn y bydd llawer o achosion (os o gwbl) lle na fydd angen codi tâl am fagiau a gyflenwir er mwyn danfon nwyddau.
94. Fodd bynnag, rhaid nodi un pwynt arwyddocaol mewn perthynas ag esemptiadau i'r gofyniad i godi tâl. Ystyrir esemptiadau'n llawn yn adran 4.4.2 isod. Mae un o'r esemptiadau'n ymwneud ag anfon trwy'r post a bagiau cludwyr. O ganlyniad i'r esemptiad, os defnyddir bagiau o'r fath i ddanfon nwyddau i bersonau yng Nghymru, nid oes angen i'r gwerthwr godi tâl am fagiau o'r fath er mwyn gallu danfon y nwyddau yng Nghymru.

### ***Siopa am fwydydd ar-lein***

95. A bod yn fanwl gywir, mae'r Rheoliadau'n nodi bod angen codi tâl am bob bag a gyflenwir y dylid codi tâl amdanynt. Fodd bynnag, nid yw methu cydymffurfio â'r rhwymedigaeth hon ynddo ei hun yn gyfystyr ag ymddwyn yn groes i'r Rheoliadau. Bydd methu codi tâl yn gyfystyr ag ymddwyn yn groes i'r Rheoliadau os yw'n deillio o werthwr yn methu cymryd pob cam rhesymol i'w alluogi i godi tâl.
96. Mewn perthynas â chyflenwi bwydydd dros y we, rydym yn derbyn nad yw rhai o'r dewisiadau sy'n cael eu cynnig i gwsmeriaid fel arfer o ran faint o fapiau i'w defnyddio ar gael iddynt wrth siopa ar-lein. Gan nad yw'r cwsmer yn bresennol mae'n anodd iddo wybod faint o fapiau sydd eu hangen ar gyfer y nwyddau a brynwyd. Ar gyfer bwydydd sy'n cael eu gwerthu ar-lein, y gwerthwr yn hytrach na'r cwsmer sy'n penderfynu hyn fel arfer.
97. Nid bwriad y Llywodraeth yw defnyddio'r ddeddfwriaeth i roi gwerthwyr yn y sefyllfa amhosibl o orfod gwneud penderfyniad ynglŷn â faint o fapiau sydd eu hangen ar gyfer archeb cwsmer ar y naill law, ac yna canfod bod y penderfyniad hwnnw'n amharu ar allu'r gwerthwr i gydymffurfio â'i rwymedigaethau ar y llall.
98. Gall y sefyllfa hon godi gyda siopa ar-lein gan ei bod yn anochel y bydd y gofyniad i dalu am fapiau yn arwain at gwsmeriaid yn cwestiynu penderfyniad y gwerthwr ynglŷn â faint o fapiau a gyflenwyd. O ganlyniad, gall cwsmeriaid wrthod talu am rai o'r bagiau a gyflenwyd, tra bod rhwymedigaeth ar y gwerthwr o hyd i godi tâl am y bagiau oherwydd y ffaith syml ei fod wedi'u cyflenwi.
99. Mae'r Llywodraeth yn croesawu'r ffaith y bydd y ddeddfwriaeth yn gorfodi defnyddwyr i gwestiynu'r defnydd o fapiau, ond mae'n ymwybodol o'r beichiau gormodol posibl ar werthwyr os yw'r newid disgwylidig mewn ymddygiad yn digwydd yn ymarferol.
100. Yn ein barn ni, gall gwerthwyr gydymffurfio â'r ddeddfwriaeth heb wynebu beichiau gormodol mewn sawl ffordd bosibl, ac mae'r Llywodraeth yn credu y bydd y naill ddull neu'r llall a amlinellir isod yn ddigon i ddangos bod gwerthwr wedi cymryd pob cam rhesymol i gydymffurfio â'r gofyniad i godi tâl.
101. Trwy gynnwys yr enghreifftiau hyn yma, nid ydym am awgrymu mai dyma'r unig ffordd o fodloni'r prawf rhesymoldeb; fe'u rhestrir yma i nodi'r math o drefniadau a fyddai, ym marn y Llywodraeth, yn bodloni'r prawf ar sail cwestiynau ar y pwynt hwn sydd wedi'u codi gan werthwyr.
102. Mae'r ddau ddull yn enghreifftiau o godi tâl am fapiau trwy gyfeirio at nifer gyfartalog y bagiau a ddefnyddiwyd fesul punt a wariwyd mewn siop.
103. Mae'r dull cyntaf yn dibynnu ar werthwr yn hysbysu cwsmeriaid ar-lein am nifer gyfartalog y bagiau a gyflenwyd gan y siop fesul punt a



wariwyd; cyfrifo faint o fagiau y bydd cwsmer eu hangen ar y sail honno i gynnwys y nwyddau a brynwyd ar-lein; ac wedyn gofyn i'r cwsmer dderbyn neu wrthod cyfanswm y bagiau, neu efallai gynnig y dewis o ofyn am fwy o fagiau neu lai o fagiau neu dim bagiau o gwbl.

104. Gallai gwerthwyr ddefnyddio'r dull hwn i godi tâl am nifer y bagiau y gofynnwyd amdanynt a chyflenwi'r nwyddau 'dros ben' heb fagiau os oes gormod o nwyddau ar gyfer y bagiau y gofynnwyd amdanynt. O safbwynt y gwerthwr, mae'r dull hwn yn lleihau'r posibilrwydd o wrthdaro ar y stepen drws oherwydd bydd y cwsmer wedi dewis nifer y bagiau gan wybod nad oes modd gwybod er sicrwydd ymlaen llaw a fydd nifer y bagiau'n cyfateb yn union i'r nwyddau a brynwyd.
105. Er bod yr ail ddull yn amrywiad ar y cyntaf, mae'n rhoi llai o ddewis i'r cwsmer, a gall fod yn addas i werthwyr os yw'r dull cyntaf yn rhy ddrud iddynt. Mae'r dull hwn yn dibynnu ar werthwr yn hysbysu cwsmeriaid ar-lein am nifer gyfartalog y bagiau a gyflenwyd gan y siop fesul punt a wariwyd; cyfrifo faint o fagiau y bydd cwsmer eu hangen ar y sail honno i gynnwys y nwyddau a brynwyd ar-lein; hysbysu cwsmeriaid y gall tâl gael ei godi am fwy o fagiau nag sydd eu hangen ar y sail hon ar y naill law, neu y gallant gael mwy o fagiau na'r hyn y codwyd tâl amdanynt ar y llall.
106. Yn yr ail achos, ni fyddai gwerthwr sy'n cyflenwi bagiau'n achlysurol heb godi tâl amdanynt yn cydymffurfio â'r rhwymedigaeth i godi tâl, ond ym marn y Llywodraeth, ni fyddai hynny'n golygu bod y gwerthwr yn ymddwyn yn groes i'r Rheoliadau. Ym marn y Llywodraeth, mae'r broses o roi trefniadau tebyg i'r uchod ar waith yn ddigon i ddangos bod y gwerthwr wedi cymryd pob cam rhesymol i'w alluogi i gydymffurfio â'r rhwymedigaeth i godi tâl.
107. Er mwyn sicrhau bod y ddau ddull uchod yn bodloni'r prawf rhesymoldeb, mae'r Llywodraeth yn credu y byddai'n rhaid i werthwr gyfrifo'r gwariant cyfartalog fesul bag yn ei siopau, neu yn ei ganolfannau cyflenwi, trwy gyfeirio at dystiolaeth wrthrychol y gellid ei dilysu dros gyfnod o amser rhesymol; mae'n debyg bod blwyddyn yn addas ym marn y Llywodraeth.

#### 4.4 Sefyllfaoedd lle nad yw'r rhwymedigaeth i godi tâl yn berthnasol

108. Nid yw'r rhwymedigaeth i godi tâl yn berthnasol i bob bag siopa untro; bydd rhai'n cael eu cyflenwi at ddibenion heblaw i alluogi nwyddau i gael eu cymryd oddi yno neu eu danfon, ac mae eraill wedi'u heithrio o'r gofyniad i godi tâl.
109. Mae'r adran hon yn egluro'r amgylchiadau lle nad yw'r Rheoliadau'n gosod unrhyw rwymedigaeth ar werthwr i godi tâl am fag siopa untro.

#### 4.4.1 Bagiau a gyflenwyd at ddibenion heblaw i alluogi nwyddau i gael eu cymryd oddi yno neu eu danfon

110. Dim ond ar gyfer bagiau sy'n cael eu cyflenwi at ddibenion galluogi nwyddau neu eu danfon y mae'r rhwymedigaeth i godi tâl yn berthnasol. Mae hyn yn golygu nad oes unrhyw rwymedigaeth i godi tâl pan fydd gwerthwyr yn cyflenwi bagiau at ddibenion gwahanol.
111. Cafwyd enghraifft o'r math hwn o gyflenwi yn gynharach ym mharagraff 78 mewn perthynas â chyflenwi bag heb i'r cwsmer brynu unrhyw nwyddau oddi wrth y gwerthwr. Gall hyn ddigwydd hefyd lle mae gwerthwr yn defnyddio bag fel y prif ddeunydd pacio ar gyfer uned gwerthiant sengl, er enghraifft lle mae nifer o eitemau sy'n cael eu gwerthu ar wahân fel arfer yn cael eu casglu ynghyd yn uned na ellir ei rhannu a'u gwerthu fel hynny.
112. Gallai enghraifft arall godi lle mae gwerthwr yn defnyddio bag siopa untro i 'ail-selio' uned gwerthiant y mae ei phrif ddeunydd pacio gwreiddiol wedi'i ddifrodi mewn rhyw ffordd.
113. Yn y ddau achos, prif ddiben cyflenwi yw'r prif ddeunydd pacio; mae'r ffaith fod cyflenwi bag yn golygu bod modd mynd â'r nwyddau oddi yno neu eu danfon yn fantais gysylltiedig ac nid dyma ddiben cyflenwi bag.
114. Ym marn y Llywodraeth, er mwyn cyflenwi bag fel prif ddeunydd pacio ar gyfer uned gwerthiant sengl, mae'n rhaid i'r bag gael ei ddefnyddio i bacio'r uned cyn iddi gael ei gosod ar werth. Yr hyn sy'n unigryw am gyflenwi bag dan yr amgylchiadau hyn yw'r ffaith ei bod yn ymddangos fel fait accompli; os yw'r cwsmer yn dymuno prynu'r nwyddau, mae'n rhaid iddo brynu'r nwyddau fel uned sengl yn y bag sydd wedi'i selio.
115. Mae hyn yn wahanol i achosion lle mae cwsmeriaid yn gallu dewis nwyddau sydd yna'n cael eu rhoi mewn bag a'u gwerthu am bris penodol. O dan yr amgylchiadau hyn, mae'r bag yn gweithredu fel deunydd pacio eilaidd yn hytrach na'r prif ddeunydd pacio, a'i brif ddiben yw hwyluso'r nwyddau sy'n cael eu cymryd oddi yno (neu eu danfon). Gall yr arfer hwn godi mewn perthynas â rhai nwyddau sy'n cael eu gwerthu o gownteri delicatessen mewn archfarchnadoedd, neu mewn tai bwyta sy'n gwerthu bwyd cyflym poeth a elwir yn gyffredin yn '*meal deals*'.
116. Unwaith eto, er ei bod yn amlwg ar sawl ystyr, mae'n werth nodi hyn - lle mae bagiau siopa untro yn cael eu cyflenwi ar sail gyfanwerthu neu swmp-brynu i fasnachwr, ni fydd y tâl yn berthnasol wrth werthu'r bagiau hyn i'r gwerthwr. Ni fydd y tâl yn berthnasol nes bod y bagiau hynny'n cael eu defnyddio i alluogi nwyddau i gael eu cymryd oddi yno neu eu danfon yng Nghymru.

## 4.4.2 Esemptiadau

117. Nid yw'r rhwymedigaeth i godi tâl yn berthnasol i gyflenwi rhai bagiau siopa untro o dan amgylchiadau penodol. Er hwylustod, rydym wedi grwpio'r rhain gyda'i gilydd fel a ganlyn a chaiff pob grŵp ei esbonio yn ei dro:

- Bagiau bach y gellir eu cyflenwi yn ddi-dâl bob amser.
- Bagiau o faint penodol a ddefnyddir yn unig i gynnwys cig, dofednod neu bysgod heb eu coginio a gafodd eu pecynnu.
- Bagiau o unrhyw faint a ddefnyddir yn unig i gynnwys eitemau penodol a restrir yn y Rheoliadau.
- Bagiau o unrhyw faint a ddefnyddir i gynnwys eitemau a brynir mewn meysydd awyr ac mewn cerbydau, llongau ac awyrennau.
- Bagiau arbenigol.

Bagiau bach penodol y gellir eu cyflenwi yn ddi-dâl bob amser

118. Mae yna dri math o fag siopa untro bach y gellir eu cyflenwi yn ddi-dâl bob amser<sup>3</sup>.

### **Bagiau papur gwastad bach heb handlenni**

119. Y math cyntaf o fag yw bag papur gwastad bach heb handlen. Er mwyn cael ei eithrio o'r gofyniad i godi tâl amdano, mae'n rhaid i'r bag fod yn llai na 175 mm o led, ac yn llai na 260 mm o uchder. Mae hyn yn golygu bod modd cyflenwi bagiau papur gwastad heb handlenni o unrhyw faint sy'n llai nag uchafswm y gofynion uchder a lled yn ddi-dâl hefyd.

120. Y gofyniad yn y cyswllt hwn yw bod y bag yn wastad: *ni* fydd bag papur sy'n bodloni'r gofynion uchder a lled yn cael ei eithrio os oes gan y bag gwysed.

121. Mae'r bagiau papur gwastad hyn yn cael eu defnyddio fel arfer ar gyfer eitemau bach fel cardiau cyfarch. Ceir disgrifiad o'r bagiau hyn ym mharagraff 1(1)(j) o Atodlen 1 y Rheoliadau.

### **Bagiau papur bach â chwysed heb handlenni**

122. Yr ail fath o fag yw bag papur bach â chwysed heb handlen. Er mwyn cael ei eithrio o'r gofyniad i godi tâl amdano, mae'n rhaid i'r bag fod yn llai na 80 mm o led, ac yn llai na 155 mm o uchder; mae'n rhaid i led chwysed y bag fod yn llai na 50 mm. Mae hyn yn golygu bod modd cyflenwi bagiau papur â chwysed heb handlenni o unrhyw faint sy'n llai na'r dimensiynau hyn yn ddi-dâl hefyd.

---

<sup>3</sup> Ceir disgrifiad o'r bagiau hyn ym mharagraff 1(1)(j), (k) ac (l) o Atodlen 1 y Rheoliadau.

123. Mae'r bagiau hyn yn cael eu defnyddio fel arfer ar gyfer melysion 'pick and mix' neu mewn fferyllfeydd ar gyfer moddion peswch neu paracetamol. Ceir disgrifiad o'r bagiau hyn ym mharagraff 1(1)(l) o Atodlen 1 y Rheoliadau.

#### **Bagiau plastig gwastad bach heb handlenni**

124. Y trydydd math o fag y gellir ei gyflenwi'n ddi-dâl bob amser yw bag plastig gwastad bach heb handlenni. Er mwyn cael ei eithrio o'r gofyniad i godi tâl amdano, mae'n rhaid i'r bag fod yn llai na 125 mm o led, ac yn llai na 125 mm o uchder. Fel o'r blaen, mae hyn yn golygu bod modd cyflenwi bagiau plastig gwastad heb handlenni o unrhyw faint sy'n llai na'r gofynion o safbwynt uchafswm uchder a lled yn ddi-dâl hefyd.

125. Mae'r bagiau hyn yn cael eu defnyddio fel arfer i gynnwys nwyddau metel bach fel sgriwiau, neu fanion gwnïo fel botymau. Ceir disgrifiad o'r bagiau hyn ym mharagraff 1(1)(k) o Atodlen 1 y Rheoliadau.

126. Mae canllaw gweledol i'r esemptiadau bagiau bach yn Atodiad B.

**Bagiau o faint penodol sy'n cael eu defnyddio yn unig i gynnwys cig, dofednod neu bysgod heb eu coginio a gafodd eu pecynnu**

127. Mae modd cyflenwi bag siopa untro o unrhyw ddeunydd sy'n bodloni'r gofynion maint a nodir yn y paragraff nesaf yn ddi-dâl os yw'n cael ei ddefnyddio *yn unig* i gynnwys un neu fwy o'r canlynol:

- pysgod neu gynhyrchion pysgod heb eu coginio a gafodd eu pecynnu;
- cig neu gynhyrchion cig heb eu coginio a gafodd eu pecynnu;
- dofednod neu gynhyrchion dofednod heb eu coginio a gafodd eu pecynnu.

128. Y gofynion maint yw:

- uchafswm lled o 205 mm;
- uchafswm uchder o 458 mm – gan gynnwys unrhyw handlenni;
- uchafswm lled cwysed o 125 mm (os yn berthnasol).

129. Mae hyn yn golygu bod modd cyflenwi bagiau o unrhyw faint sy'n llai na'r gofynion o safbwynt uchafswm lled / uchder / cwysed yn ddi-dâl hefyd cyn belled â'u bod yn cael eu defnyddio *yn unig* i gynnwys y nwyddau a nodir uchod. Nid oes gwahaniaeth a yw'r bag o'r maint lleiaf i gynnwys y nwyddau; yr hyn sy'n bwysig yw bod y bag yn cael ei ddefnyddio i gynnwys y nwyddau uchod yn unig.

130. Mae'r Llywodraeth yn gobeithio y bydd gwerthwyr yn cydymffurfio ag ysbryd y ddeddfwriaeth ac yn dewis peidio â chyflenwi bagiau mwy lle byddai bagiau bach yn ddigonol.

131. Ceir disgrifiad o'r bagiau hyn ym mharagraff 1(1)(e) o Atodlen 1 y Rheoliadau.

### Bagiau o unrhyw faint sy'n cael eu defnyddio yn unig i gynnwys un neu fwy o eitemau a restrir yn y Rheoliadau

132. Mae'r esemptiad hwn yn dibynnu ar sut mae'r bag siopa untro yn cael ei ddefnyddio yn hytrach nag ar faint neu ddeunydd y bag. Mae hyn yn golygu bod modd cyflenwi unrhyw fag siopa untro o unrhyw ddeunydd, maint, trwch neu ddyluniad yn ddi-dâl os yw'n cael ei ddefnyddio i gynnwys un neu fwy o'r eitemau a restrir yn y Rheoliadau.

133. Mae'r eitemau fel a ganlyn:

- bwyd heb ei becynnu ar gyfer ei fwyta gan bobl neu gan anifeiliaid<sup>4</sup>;
- hadau, bylbiau, cormau neu risomau rhydd heb eu pecynnu<sup>5</sup>;
- unrhyw fwyell, cylllell, llafn cylllell neu lafn rasel heb eu pecynnu<sup>6</sup>;
- nwyddau heb eu pecynnu a halogwyd gan bridd<sup>7</sup>;
- rhai cynhyrchion meddyginiaethol<sup>8</sup>.

134. Mae yna ddau beth sy'n arwain at yr esemptiad rhag y gofyniad i godi tâl. Yn gyntaf, mae'n rhaid i'r bag dan sylw *gael ei ddefnyddio* i gynnwys un o'r eitemau a restrwyd; yn ail, mae'n rhaid i'r bag gael ei ddefnyddio *yn unig* i gynnwys yr eitem dan sylw.

135. Mae'n werth nodi'r gwahaniaeth rhwng cyflenwi bag at ddibenion defnyddio'r bag mewn ffordd benodol, a chyflenwi bag sy'n cael ei ddefnyddio mewn ffordd benodol. Mae'r esemptiad hwn yn berthnasol i'r ail, nid y cyntaf.

136. Mae enghreifftiau nodweddiadol yn cynnwys bag sy'n cael ei ddarparu ger ffrwythau a llysiau mewn archfarchnad sy'n cael ei ddefnyddio gan gwsmeriaid i ddal eu ffrwythau neu lysiau heb eu pecynnu cyn cyrraedd y man gwerthu; neu fag papur bach a ddefnyddir i gadw cylllell wersylla wrth y man gwerthu.

137. Mae'r Rheoliadau'n gosod y rhwymedigaeth i godi tâl ar werthwyr; nid ydynt yn gosod unrhyw rwymedigaeth uniongyrchol ar gwsmeriaid i dalu am y bagiau a ddefnyddiant (er bod y naill beth yn arwain at y llall yn ymarferol). Dyma wahaniaeth pwysig, yn enwedig o safbwynt yr eithriadau sy'n cael eu trafod yma.

138. O ganlyniad i'r esemptiadau hyn, mae yna rwymedigaeth ar y gwerthwr i sicrhau bod unrhyw fagiau sy'n cael eu cyflenwi yn ddi-dâl yn cael eu defnyddio yn unig i gynnwys yr eitemau yn y rhestr uchod. Mae hyn yn

---

<sup>4</sup> Paragraff 1(1)(a), Atodlen 1.

<sup>5</sup> Paragraff 1(1)(b), Atodlen 1.

<sup>6</sup> Paragraff 1(1)(c), Atodlen 1.

<sup>7</sup> Paragraff 1(1)(d), Atodlen 1.

<sup>8</sup> Paragraff 1(1)(o), Atodlen 1.

golygu y bydd gwerthwr sy'n dibynnu ar yr eithriad hwn i gynnig bagiau siopa am ddim yn torri'r Rheoliadau os na fydd yn rheoli sut mae'r bagiau hyn yn cael eu defnyddio.

139. Gall gwerthwyr osgoi'r canlyniad hwn trwy wneud trefniadau i sicrhau bod bagiau sy'n cael eu cyflenwi'n ddi-dâl ganddynt ar sail yr esemptiad hwn yn cael eu defnyddio yn unig i gynnwys yr eitemau ar y rhestr. Un ffordd o wneud hyn yw darparu bagiau o faint sy'n gallu cynnwys yr eitemau penodol ar y rhestr yn unig.

## • Nodiadau ar yr eitemau penodol a restrir yn Atodlen 1

### **Bwyd heb ei becynnu ar gyfer ei fwyta gan bobl neu gan anifeiliaid;**

140. Bydd llawer o'r eitemau sy'n perthyn i'r categori hwn ar y rhestr yn amlwg – mae enghreifftiau'n cynnwys ffrwythau a llysiau rhydd, bara a nwyddau popty eraill, melysion pick and mix a bwyd sych ar gyfer anifeiliaid.
141. Oherwydd bod y Rheoliadau'n diffinio'r term "heb ei becynnu" fel "heb ei lapio'n gyfan gwbl neu'n rhannol", bydd eitemau yn y categori hwn hefyd yn cynnwys bwydydd cyflym poeth fel sglodion.
142. Enghraifft arall o fwyd heb ei lapio'n rhannol yw bwyd a gyflenwir mewn cynhwysyddion nad ydynt yn ddigon diogel i atal hylif rhag gollwng wrth eu trafod.

### **Hadau, bylbiau, cormau neu risomau rhydd heb eu pecynnu;**

143. Bydd eitemau yn y categori hwn yn cynnwys pob mathau o hadau planhigion rhydd, fel hadau gwair, ffa, pys pêr ac ati; bylbiau o bob math, fel bylbiau tiwlip a chennin pedr, cormau o bob math, fel ffrisia a chrocws; a rhisomau o bob math, fel asbaragws, sinsir, lili'r dyffrynnoedd ac ati.

### **Unrhyw fwyell, cylllell, llafn cylllell neu lafn rasel heb eu pecynnu;**

144. Nid oes angen egluro hyn yn y rhan fwyaf o achosion; dylid nodi bod "heb eu pecynnu" yn golygu heb eu lapio'n gyfan gwbl neu'n rhannol hefyd. Mae hyn yn golygu, er enghraifft, y gellir cyflenwi bag yn ddi-dâl os yw'n cynnwys cylllell gegin sydd wedi'i mowntio ar gardbord, ond nid os yw wedi'i lapio.

### **Nwyddau heb eu pecynnu a halogwyd gan bridd;**

145. Er mwyn manteisio ar yr esemptiad hwn, nid oes angen i'r nwyddau yn y bag ddeillio'n uniongyrchol o bridd neu gynhyrchion sy'n seiliedig ar bridd; mae'n ddigon bod yr eitem dan sylw, fel mater o ffaith, wedi'i halogi gan bridd.

146. Mae hyn yn golygu, er enghraifft, na fydd rhaid i werthwr godi tâl am fag siopa untro a ddefnyddir i gynnwys nwyddau sydd wedi'u halogi gan bridd o ganlyniad i'r dull o storio'r nwyddau. Gall hyn fod yn berthnasol i amrywiaeth o gynhyrchion sy'n cael eu storio mewn mannau awyr agored mewn canolfannau garddio, er enghraifft.
147. Mae rhai o'r eitemau sy'n perthyn i'r esemptiad hwn yn debygol o berthyn i un o'r esemptiadau sy'n cael eu crybwyll isod hefyd.
148. Mae dau fath o fag yn cael eu heithrio o dan y pennawd hwn:
149. cyflenwi bagiau sy'n cael eu defnyddio i gynnwys yr eitemau canlynol os nad ydynt wedi'u lapio'n gyfan gwbl neu'n rhannol fel arall (nid yw'r rhestr hon yn gynhwysfawr):
- pridd;
  - compost;
  - planhigion mewn potiau;
  - blodau sydd wedi'u torri (ond dim ond os ydynt wedi'u halogi gan bridd);
  - abwyd pysgota a mwydod abwydfeydd;

### **Rhai cynhyrchion meddyginiaethol**

*Nodyn rhagarweiniol ynglŷn â gwerthu a chyflenwi cynhyrchion meddyginiaethol*

150. Un o nodweddion allweddol y rhwymedigaeth i godi tâl yw'r ffaith ei bod yn codi pan fydd gwerthwr yn cyflenwi bag at ddibenion galluogi'r nwyddau a *werthir gan y gwerthwr* i gael eu cymryd oddi yno neu eu cyflenwi. Mae'r pwynt hwn yn arbennig o berthnasol i werthwyr sy'n gweinyddu meddyginiaethau.
151. Pan fydd person yn gweinyddu meddyginiaethau na roddir unrhyw arian yn gyfnewid amdanynt, ni fydd y person hwnnw'n gwerthu'r nwyddau dan sylw. Bydd hyn yn digwydd, er enghraifft, pan weinyddir meddyginiaethau, offer neu gynhyrchion yn ddi-dâl yn unol â phresgripsiynau'r GIG yng Nghymru. Bydd hefyd yn digwydd pan fydd gwerthwyr yn gweinyddu presgripsiynau eraill y GIG y bydd cwsmeriaid yn gorfod talu tâl presgripsiwn amdanynt.
152. Nid yw hynny'n golygu nad yw personau sy'n gweinyddu meddyginiaethau di-dâl yn "werthwyr" o dan y Rheoliadau; gall y personau hynny fod yn gwerthu nwyddau eraill sy'n golygu bod y term yn berthnasol iddyn nhw. Ond mae'n golygu na fydd y rhwymedigaeth i godi tâl yn berthnasol i'r gwerthwyr hynny os ydynt yn cyflenwi bagiau at ddibenion galluogi meddyginiaethau, offer a chynhyrchion a gyflenwir yn unol â phresgripsiwn GIG i gael eu cymryd oddi yno neu eu danfon – waeth a yw'r cwsmer yn talu tâl presgripsiwn neu beidio.

153. Pan fydd gwerthwyr yn gweinyddu cynhyrchion meddyginiaethol neu offer a restrir yn unol â phresgripsiynau nad ydynt yn rhai GIG, bydd y gwerthwyr hynny yn gwerthu'r nwyddau dan sylw. Mae'r esemptiad yn berthnasol i gyflenwi bagiau siopa untro yn ystod trafodion y gwerthiannau hyn.

#### *Yr esemptiad meddyginiaethau*

#### **Meddyginiaethau ac offer presgripsiwn**

154. Heb yr esemptiad hwn, byddai'r Rheoliadau'n ei gwneud yn ofynnol i werthwyr godi tâl am fagiau a roddir pan fydd cwsmeriaid yn talu am feddyginiaethau ac offer y mae ganddynt bresgripsiwn ar eu cyfer.
155. Mae'r esemptiad hwn yn golygu nad oes rhwymedigaeth i godi tâl am fagiau sy'n cael eu defnyddio'n unig i gynnwys y nwyddau presgripsiwn hyn (ynghyd ag un neu fwy o'r eitemau yn y rhestr uchod). Gwneir hyn er mwyn sicrhau cyfrinachedd cleifion.
156. Mae hyn yn golygu nad oes gwahaniaeth a yw'r eitem yn feddyginiaeth ar bresgripsiwn yn unig, yn feddyginiaeth fferyllol neu'n feddyginiaeth dros y cownter. Cyn belled â bod yr eitem wedi'i rhoi trwy bresgripsiwn gan unigolyn sydd â hawl i wneud hynny, nid oes rhaid i'r gwerthwr godi tâl am fag a ddefnyddir yn unig i gynnwys yr eitem honno.
157. Mae hyn hefyd yn golygu y bydd rhaid i werthwr godi tâl am fag a ddefnyddir i gynnwys meddyginiaethau dros y cownter a werthir heb bresgripsiwn, ond ni fydd angen iddo godi tâl am fag os caiff y feddyginiaeth dros y cownter ei rhoi trwy bresgripsiwn.

#### **Meddyginiaethau fferyllol**

158. Mae meddyginiaethau fferyllol yn feddyginiaethau penodol ac mae'n rhaid iddynt gael eu gwerthu o dan oruchwyliaeth fferyllydd cymwys. Mae'r esemptiad meddyginiaethau hefyd yn golygu nad oes rhwymedigaeth i godi tâl am fag pan fydd cwsmer yn prynu meddyginiaethau fferyllol – hyd yn oed os nad yw'r meddyginiaethau hyn wedi'u rhoi trwy bresgripsiwn.
159. Nid yw'r esemptiad yn berthnasol i eitemau sy'n cael eu rhoi trwy bresgripsiwn gan filfeddygon neu ymarferwyr milfeddygol, felly bydd rhwymedigaeth ar werthwyr i godi tâl am fagiau a gyflenwir at ddibenion galluogi'r nwyddau hyn i gael eu cymryd oddi yno neu eu danfon.

#### **Bagiau o unrhyw faint sy'n cael eu defnyddio i gynnwys nwyddau a brynir mewn meysydd awyr, ar longau ac mewn awyrennau**

#### **Nwyddau a brynwyd ar fwrdd llongau, trenau, awyrennau, coetsis neu fysiau**



160. Nid oes rhwymedigaeth i godi tâl am gyflenwi bag siopa untro sy'n cael ei ddefnyddio i gynnwys eitemau a brynwyd ar fwrdd llongau, trenau, awyrennau, coetsis neu fysiau.<sup>9</sup>
161. Nid oes rhaid defnyddio'r bag *yn unig* i gynnwys nwyddau a brynwyd ar fwrdd cerbyd neu long, ac mae'n ddigon bod y bag yn cael ei ddefnyddio i gynnwys un eitem a brynwyd yno.

### **Nwyddau a brynwyd mewn manau cyfyngedig mewn meysydd awyr**

162. Nid oes rhwymedigaeth ar werthwyr i godi tâl am gyflenwi bagiau siopa untro sy'n cael eu defnyddio i gynnwys nwyddau a brynwyd mewn manau cyfyngedig mewn meysydd awyr.<sup>10</sup>
163. Mae manau cyfyngedig yn cael eu dynodi gan yr Ysgrifennydd Gwladol o dan bwerau Deddf Diogelwch wrth Hedfan 1982. At ddibenion y canllaw hwn, rhaid nodi bod y manau hyn yn cynnwys y manau lle mae siopau di-doll a siopau manwerthu eraill yn gweithredu mewn ardaloedd cyfagos.

## **Bagiau arbenigol**

### **Archebion post neu fagiau cludwyr**

164. Bydd yr esemptiad hwn yn berthnasol i unrhyw werthwyr y mae eu nwyddau'n cael eu hanfon trwy'r post neu gan gludwyr yng Nghymru.
165. Yn sgil diffiniad y Rheoliadau o "fag siopa untro", bydd y rhan fwyaf (os nad pob un) o'r bagiau archebion post plastig a'r bagiau a ddefnyddir gan gludwyr yn "fagiau siopa untro". Nod y Rheoliadau yw annog defnyddwyr i newid y ffordd y defnyddiant fagiau siopa untro; nid lleihau'r defnydd o ddeunydd pacio yn gyffredinol, neu blastig yn benodol, yw'r nod uniongyrchol.
166. Heb yr esemptiad hwn, byddai'r Rheoliadau'n ei gwneud yn ofynnol i werthwyr godi tâl am fagiau sy'n cyfateb, mewn gwirionedd, i amlenni neu fathau o ddeunydd pacio trwy'r post eraill.
167. Nid dyma nod y polisi, a diben yr esemptiad hwn yw sicrhau nad oes angen i werthwyr godi tâl am fagiau pan fydd eu nwyddau'n cael eu cyflenwi trwy'r post neu mewn bagiau cludwyr.
168. Mae'r pwynt a wnaed ym mharagraff 102 yn berthnasol yn y cyswllt hwn hefyd.

### **(b) Bagiau sy'n cael eu defnyddio yn unig i gynnwys eitemau penodol a restrir yn Atodlen 1**

---

<sup>9</sup> Paragraff 1(1)(g), Atodlen 1.

<sup>10</sup> Paragraff 1(1)(h), Atodlen 1.

169. Nid oes gofyniad i godi tâl am gyflenwi unrhyw fag siopa untro sy'n cael ei ddefnyddio yn unig i gynnwys unrhyw un o'r eitemau canlynol:
- (a) bwyd heb ei becynnu ar gyfer ei fwyta gan bobl neu gan anifeiliaid<sup>11</sup>;
  - (b) hadau, bylbiau, cormau neu risomau rhydd heb eu pecynnu<sup>12</sup>;
  - (c) unrhyw fwyell, cylllell, llafn cylllell neu lafn rasel heb eu pecynnu<sup>13</sup>;
  - (d) nwyddau heb eu pecynnu a halogwyd gan bridd (paragraff)<sup>14</sup>;
  - (e) creaduriaid byw dyfrol mewn dŵr<sup>15</sup>;
  - (f) rhai cynhyrchion meddyginiaethol<sup>16</sup>.
170. Mae yna ddau beth sy'n arwain at yr eithriad rhag y gofyniad i godi tâl. Yn gyntaf, mae'n rhaid i'r bag dan sylw *gael ei ddefnyddio* i gynnwys un o'r eitemau a restrwyd; yn ail, mae'n rhaid i'r bag gael ei ddefnyddio *yn unig* i gynnwys yr eitem dan sylw.
171. Mae'n werth nodi'r gwahaniaeth rhwng cyflenwi bag at ddibenion defnyddio'r bag mewn ffordd benodol, a chyflenwi bag sy'n cael ei ddefnyddio mewn ffordd benodol. Mae'r eithriad hwn yn berthnasol i'r ail, nid y cyntaf.
172. Mae'r Llywodraeth yn credu y bydd bag yn cael ei ddefnyddio i gynnwys eitem yn y rhestr os yw'r eitem dan sylw yn cael ei rhoi yn y bag. Mae'r Llywodraeth hefyd yn credu y bydd bag yn cael ei ddefnyddio yn unig i gynnwys eitem ar y rhestr os mai'r eitem dan sylw yw'r unig eitem sy'n cael ei rhoi yn y bag. Mae enghreifftiau nodweddiadol yn cynnwys bag sy'n cael ei ddarparu ger ffrwythau a llysiau mewn archfarchnad sy'n cael ei ddefnyddio gan gwsmeriaid i ddal eu ffrwythau neu lysiau heb eu pecynnu cyn cyrraedd y man gwerthu; neu fag papur bach a ddefnyddir i gadw cylllell gwerysyla wrth y man gwerthu.
173. Mae'r Rheoliadau'n gosod y rhwymedigaeth i godi tâl ar werthwyr; nid ydynt yn gosod unrhyw rwymedigaeth uniongyrchol ar gwsmeriaid i dalu am y bagiau a ddefnyddiant (er bod y naill beth yn arwain at y llall yn ymarferol). Dyma wahaniaeth pwysig, yn enwedig o safbwynt yr eithriadau sy'n cael eu trafod yma.
174. O ganlyniad i'r eithriadau hyn, mae yna rwymedigaeth ar y gwerthwr i sicrhau bod unrhyw fagiau sy'n cael eu cyflenwi yn ddi-dâl yn cael eu defnyddio yn unig i gynnwys yr eitemau yn y rhestr uchod. O gofio'r drafodaeth yn gynharach ar ystyr y gair 'cyflenwi' yn y Rheoliadau, mae hyn yn golygu y bydd gwerthwr sy'n gadael i fag sengl gael ei ddefnyddio i alluogi nwyddau yn ogystal ag eitem ar y rhestr uchod i gael eu cymryd oddi yno yn torri'r gofyniad i godi tâl.

---

<sup>11</sup> Paragraff 1(1)(a), Atodlen 1.

<sup>12</sup> Paragraff 1(1)(b), Atodlen 1.

<sup>13</sup> Paragraff 1(1)(c), Atodlen 1.

<sup>14</sup> Paragraff 1(1)(d), Atodlen 1.

<sup>15</sup> Paragraff 1(1)(n), Atodlen 1.

<sup>16</sup> Paragraff 1(1)(o), Atodlen 1.

175. Gall gwerthwyr osgoi'r canlyniad hwn trwy wneud trefniadau i sicrhau bod bagiau sy'n cael eu cyflenwi'n ddi-dâl ganddynt ar sail yr eithriad hwn yn cael eu defnyddio yn unig i gynnwys yr eitemau ar y rhestr. Un ffordd o wneud hyn yw darparu bagiau o faint sy'n gallu cynnwys yr eitemau penodol ar y rhestr yn unig.
176. Mewn gwirionedd, mae'r Rheoliadau'n rhagweld na fyddai bag a ddefnyddir i gynnwys eitemau o ddau neu fwy o'r categorïau a restrir uchod yn cael ei eithrio o'r gofyniad i godi tâl, oherwydd na fyddai'r bag dan sylw yn cael ei ddefnyddio *yn unig* i gynnwys eitem a ddisgrifir mewn un categori.
177. Mae'r Llywodraeth o'r farn y byddai'n wrthgynhyrchiol gorfodi yn erbyn gwerthwr sy'n cyflenwi bag yn ddi-dâl lle mae'r bag yn cael ei ddefnyddio yn unig i gynnwys un neu fwy o'r eitemau a restrir uchod. Gallai wneud hynny hybu'r defnydd o fagiau siopa untro lluosog yn anfwriadol, lle gallai un bag fod yn ddigon.

**(C).1 - Nodiadau ar yr eitemau penodol a restrir yn Atodlen 1**

***Bwyd heb ei becynnu ar gyfer ei fwyta gan bobl neu gan anifeiliaid (paragraff 1(1)(a) o Atodlen 1)***

178. Bydd llawer o'r eitemau sy'n perthyn i'r categori hwn ar y rhestr yn amlwg – mae enghreifftiau'n cynnwys ffrwythau a llysiau rhydd, bara a nwyddau popty eraill, melysion pick and mix a bwyd sych ar gyfer anifeiliaid.
179. Oherwydd bod y Rheoliadau'n diffinio'r term "heb ei becynnu" fel "heb ei lapio'n gyfan gwbl neu'n rhannol", bydd eitemau yn y categori hwn hefyd yn cynnwys bwydydd cyflym poeth fel French fries, sglodion ac eitemau pryddau eraill sy'n cael eu gweini mewn cartonau neu hambyrddau agored neu sy'n cael eu lapio'n rhannol mewn papur (fel 'conau' papur agored a ddefnyddir i weini sglodion sydd i'w bwyta yn syth).

***Hadau, bylbiau, cormau neu risomau rhydd heb eu pecynnu (paragraff 1(1)(b) o Atodlen 1);***

180. Bydd eitemau yn y categori hwn yn cynnwys pob mathau o hadau planhigion rhydd, fel hadau gwair, ffa, pys pêr ac ati; bylbiau o bob math, fel bylbiau tiwlip a chennin pedr, cormau o bob math, fel ffrisia a chrocws; a rhisomau o bob math, fel asbaragws, sinsir, lili'r dyffrynnoedd ac ati.

***Unrhyw fwyell, cyllell, llafn cyllell neu lafn rasel heb eu pecynnu (paragraff 1(1)(c) o Atodlen 1);***

181. Nid oes angen egluro hyn yn y rhan fwyaf o achosion; dylid nodi bod "heb eu pecynnu" yn golygu heb eu lapio'n gyfan gwbl neu'n rhannol hefyd. Mae hyn yn golygu, er enghraifft, y gellir cyflenwi bag yn ddi-dâl os yw'n cynnwys cyllell gegin sydd wedi'i mowntio ar gardbord, ond nid os yw wedi'i lapio.

**Nwyddau heb eu pecynnu a halogwyd gan bridd** (paragraff 1(1)(d) o Atodlen 1);

182. Er mwyn manteisio ar yr eithriad hwn, nid oes angen i'r nwyddau yn y bag ddeillio'n uniongyrchol o bridd neu gynhyrchion sy'n seiliedig ar bridd; mae'n ddigon bod yr eitem dan sylw, fel mater o ffaith, wedi'i halogi gan bridd.
183. Mae hyn yn golygu, er enghraifft, na fydd rhaid i werthwr godi tâl am fag siopa untro a ddefnyddir i gynnwys nwyddau sydd wedi'u halogi gan bridd o ganlyniad i'r dull o storio'r nwyddau. Gall hyn fod yn berthnasol i amrywiaeth o gynhyrchion sy'n cael eu storio mewn mannau awyr agored mewn canolfannau garddio, er enghraifft.
184. Mae rhai o'r eitemau sy'n perthyn i'r eithriad hwn yn debygol o berthyn i un o'r eithriadau sy'n cael eu crybwyll uchod hefyd; er enghraifft, llysiau a bylbiau planhigion. Bydd yr eithriad hwn hefyd yn berthnasol i gyflenwi bagiau siopa untro a ddefnyddir i gynnwys yr eitemau canlynol os nad ydynt wedi'u lapio'n gyfan gwbl neu'n rhannol fel arall (nid yw'r rhestr hon yn gynhwysfawr):
- (a) pridd;
  - (b) compost;
  - (c) planhigion mewn potiau;
  - (d) blodau sydd wedi'u torri (ond dim ond os ydynt wedi'u halogi gan bridd);
  - (e) abwyd pysgota a mwydod abwydfeydd;
  - (f) planhigion dyfrol (ond dim ond os ydynt wedi'u halogi gan bridd).

**Creaduriaid byw dyfrol mewn dŵr**<sup>17</sup>

185. Mae'r eithriad hwn yn berthnasol i gyflenwi unrhyw fag siopa untro a ddefnyddir i gynnwys unrhyw greadur byw, ynghyd â dŵr. Enghraifft amlwg yw pysgod byw sy'n cael eu prynu o siop anifeiliaid anwes. Nid oes gwahaniaeth faint o ddŵr sy'n cael ei gynnwys yn y bag; bydd gwahanol lefelau o ddŵr yn addas ar gyfer gwahanol fathau o greaduriaid; ac nid oes gwahaniaeth a oes angen i'r creadur drochi yn y dŵr er mwyn goroesi.
186. Diben yr eithriad hwn yw sicrhau nad oes unrhyw ofyniad i godi tâl am fag siopa untro sy'n cael ei ddefnyddio i gludo creaduriaid byw sy'n dibynnu ar ddŵr mewn unrhyw ffordd i oroesi neu fyw'n gysurus. Defnyddir y gair "dyfrol" i ddisgrifio'r creaduriaid dan sylw er mwyn cyfeirio at y pwynt olaf hwn.

---

<sup>17</sup> Paragraff 1(1)(n), Atodlen 1.

Leinin â chwysed a ddefnyddir i leinio neu i lapio blychau, cratiau neu gynwysyddion eraill o natur debyg

196. Mae'r bagiau hyn wedi'u gwneud o blastig fel arfer ac maent yn cael eu diffinio fel "bagiau siopa untro" yn bennaf oherwydd nad ydynt wedi'u bwriadu i'w haildefnyddio'n aml.
197. Ni fydd angen i werthwr sy'n cyflenwi leinin â chwysed at ddibenion galluogi nwyddau i gael eu cymryd oddi yno neu eu cyflenwi godi tâl am y leinin os yw'n cael ei ddefnyddio i lapio blwch, crât neu gynhwysydd arall o natur debyg.
198. Cyflenwir bagiau o'r fath wrth y man gwerthu weithiau i leinio bocsys cyn bod nwyddau'n cael eu gosod yn y bocsys i'w cymryd oddi yno neu eu cyflenwi. Gallant gael eu defnyddio, er enghraifft, lle mae pwysau nwyddau metel bach rhydd yn golygu mai bocsy yw'r unig ddull ymarferol o gymryd y nwyddau oddi yno neu eu cyflenwi; ond lle mae'r eitemau unigol mor fach fel y gallant ddod allan o'r bocsy os nad ydynt yn cael eu rhoi mewn bag.
199. Mae masnachwyr lleol yn defnyddio'r math hwn o leinin weithiau wrth gyflenwi cynnyrch mewn bocsys i drigolion lleol. O dan yr amgylchiadau hyn, gallai'r leinin gael ei ddefnyddio i lapio'r bocsy sy'n cynnwys y cynnyrch er mwyn diogelu'r cynnyrch a'r bocsy yn erbyn tywydd garw. Mae cynlluniau danfon bocsys organig yn enghraifft o hyn.

## 5. COFNODION A CHYHOEDDI

200. Mae'r Rheoliadau'n gosod rhwymedigaethau ar werthwyr mawr i gadw, dal gafael ar, cyflenwi a chyhoeddi gwybodaeth benodol am y bagiau siopa untro y maent yn eu cyflenwi ac am yr arian a dderbyniant o ganlyniad i orfod codi tâl am fagiau. Diben gosod y rhwymedigaethau hyn yw sicrhau y gall y cyhoedd gael gafael ar wybodaeth am sut mae'r arian sydd bellach yn ofynnol iddynt ei dalu yn cael ei ddefnyddio; ac am effeithiolrwydd y ddeddfwriaeth o ran dod â chanlyniadau amgylcheddol cadarnhaol.
201. Er bod y Rheoliadau ond yn gosod rhwymedigaethau uniongyrchol ar werthwyr, y defnyddwyr a fydd yn ysgwyddo'r baich ariannol y mae'r ddeddfwriaeth yn ei osod yn y pen draw. Bydd y canlyniadau amgylcheddol y dylai'r ddeddfwriaeth eu cyflawni yn effeithio ar ansawdd yr amgylchedd lleol y mae'r cyhoedd yng Nghymru yn ei fwynhau. Mae'r canlyniadau hefyd yn arwyddocaol yn y cyd-destun ehangach o warchod bioamrywiaeth a diogelu'r amgylchedd. Am y rhesymau hyn, mae elfen cadw cofnodion a chyhoeddi y Rheoliadau hyn yn allweddol a phwysig i uniondeb y cynllun yn ei gyfanrwydd.

## 5.1 Esemptiad i werthwyr bach

202. Mae'r rhan fwyaf o fagiau siopa untro yn cael eu cyflenwi gan fanwerthwyr mawr, gyda busnesau llai o faint yn cyflenwi cyfran is o lawer. Mae hyn yn golygu y bydd y gwerthwyr lleiaf yn cyflenwi cyfran isel iawn o gyfanswm y bagiau yng Nghymru, ac y byddant hefyd yn derbyn cyfran isel iawn o'r arian a godir trwy godi tâl am fagiau. Yn ogystal â hyn, mae'r ffordd mae'r esemptiadau'n gweithio yn golygu oni bai bod gan werthwr bach system rheoli stoc gymharol soffistigedig ar waith, y gallai'r gofynion cadw cofnodion fod yn hynod feichus, o'i gymharu â'r budd cyhoeddus o gael mynediad i'r wybodaeth a geir yn y cofnodion. Oherwydd hyn, nid yw'n ofynnol i'r gwerthwyr lleiaf gadw, cyflenwi na chyhoeddi cofnodion.
203. I gael ei eithrio, rhaid i werthwr fod yn cyflogi *llai na* 10 o aelodau staff cyfwerth ag amser llawn ar *ddiwrnod cyntaf* y flwyddyn adrodd. Mae'r flwyddyn adrodd gyntaf yn dechrau ar 1 Hydref 2011; mae'r ail flwyddyn adrodd yn dechrau ar 7 Ebrill 2012. Ar ôl hynny, bydd blynyddoedd adrodd bob amser yn dechrau ar 7 Ebrill bob blwyddyn.
204. Mae hyn yn golygu os ydych chi'n cyflogi llai na 10 o aelodau staff cyfwerth ag amser llawn ar 1 Hydref 2011, ni fydd angen i chi gadw unrhyw gofnodion rhwng 1 Hydref 2011 a 6 Ebrill 2012. Bydd hyn yn dal i fod yn berthnasol hyd yn oed os byddwch yn penodi mwy o aelodau staff yn ystod y cyfnod hwnnw.
205. Os ydych chi'n cyflogi llai na 10 o aelodau staff cyfwerth ag amser llawn ar 7 Ebrill 2012, ni fydd angen i chi gadw cofnodion rhwng 7 Ebrill 2012 a 6 Ebrill 2013. Unwaith eto, bydd hyn yn dal i fod yn berthnasol hyd yn oed os byddwch yn penodi mwy o aelodau staff yn ystod y cyfnod hwnnw. Mae blynyddoedd dilynol yn gweithio yn yr un modd.

### 5.1.1 Penderfynu faint o aelodau staff cyfwerth ag amser llawn rydych yn eu cyflogi

206. Bydd hyn yn syml mewn llawer o achosion:
- bydd staff llawn amser yn cyfrif fel un aelod staff cyfwerth ag amser llawn;
  - bydd staff rhan-amser yn cyfrif fel ffracsiwn o un aelod staff cyfwerth ag amser llawn yn unol â nifer yr oriau maent yn gweithio o gymharu ag aelod staff llawn amser.
207. Felly, er enghraifft, os yw aelod staff llawn amser yn gweithio 40 awr yr wythnos:
- bydd staff sy'n gweithio 30 awr yr wythnos yn cyfrif fel  $\frac{3}{4}$  aelod staff cyfwerth ag amser llawn; a

- bydd staff sy'n gweithio 20 awr yr wythnos yn cyfrif fel ½ aelod staff cyfwerth ag amser llawn.
208. Weithiau, nid yw hi mor syml pennu a yw rhywun sy'n gwneud gwaith i fusnes yn "weithiwr cyflogedig" yn ystyr cyfreithiol y term. Rydym wedi derbyn nifer o ymholiadau ynglŷn ag a oes angen i werthwyr gyfrif rhai mathau o waith wrth gyfrifo a yw eu busnes yn cyflogi llai na 10 o aelodau staff cyfwerth ag amser llawn.
209. Bwriad y cyfyngiad ar aelodau staff cyfwerth ag amser llawn yw nodi'r gwerthwyr lleiaf. Ar y cyfan, bydd y gwerthwyr hyn yn fusnesau sydd â staff 'craidd' o lai na 10 o aelodau staff cyfwerth ag amser llawn. Ein bwriad yw cael gwerthwyr i gyfrif nifer y staff craidd yn unig tuag at y cyfyngiad o 10 o aelodau staff cyfwerth ag amser llawn, waeth a ydynt yn gweithio i'r busnes fel "gweithwyr cyflogedig" yn ystyr cyfreithiol y term ai peidio.
210. Y rheswm am hyn yw nad ydym am i'r baich o gadw cofnodion gael ei ddisodli gan y baich o orfod ymchwilio i natur gyfreithiol pob perthynas sydd gan werthwr gyda phob unigolyn a all fod yn gweithio i'w fusnes. Gall hyn fod yn gymhleth ac weithiau bydd angen cyngor cyfreithiol, ond gallai hefyd greu darlun anghywir o faint busnes.
211. Ni fyddem yn disgwyl i drafodion gorfodi gael eu cyflwyno yn erbyn gwerthwyr sy'n diystyru'r mathau canlynol o waith wrth gyfrifo nifer yr aelodau staff cyfwerth ag amser llawn a gyflogir ganddynt:
- gwaith a gyflawnir gan locymau wrth gyflenwi yn ystod absenoldeb dros dro aelod o staff (dylid cyfrif nifer yr oriau a weithir gan yr aelod o staff absennol);
  - gwaith a gyflawnir gan staff achlysurol a gyflogir yn ad hoc, fel staff dros dro a gyflogir i gyflenwi mewn digwyddiad tymor byr;
  - gwaith a gyflawnir gan fyfyrwyr neu geiswyr gwaith ar leoliadau profiad gwaith;
  - gwaith a gyflawnir gan brentisiaid neu wirfoddolwyr;
  - gwaith achlysurol a gyflawnir gan staff achlysurol, fel rownd bapur, gwaith cyflenwi ar y pryd neu lanhau.

## 5.2 Cadw Cofnodion

212. Mae'n ofynnol i bob gwerthwr sy'n cyflogi may na 10 o aelodau staff cyfwerth ag amser llawn gadw cofnodion blynyddol o wybodaeth yn ymwneud â'r bagiau siopa untro a gyflenwant ac mewn perthynas â'r enillion a dderbyniant o'r tâl a godant am y bagiau hyn.

213. Mae'r wybodaeth y mae'n rhaid i werthwyr ei chadw yn canolbwyntio ar y bagiau siopa untro y mae'n *rhaid* codi tâl amdanynt, yn hytrach na'r holl fagiau siopa untro a gyflenwant (byddai'r ail yn cynnwys bagiau sy'n esempt). Defnyddir y term "bagiau taladwy" weddill yr adran hon i ddynodi bagiau siopa untro y mae'n rhaid codi tâl amdanynt.
214. Nid yw'r Rheoliadau'n nodi ym mha ffurf y dylid cadw'r cofnodion. Mae cofnodion â llaw, er enghraifft, mewn llyfr nodiadau, llawn cystal â chofnodion a gedwir mewn taenlen neu system EPOS.

### **Consesiynau gwerthu**

215. Mae rhai gwerthwyr yn gwerthu nwyddau o gonsesiynau gwerthu mewn siopau adrannol, canolfannau siopa a mannau eraill. Mae trefniadau rhwng y gwerthwyr hyn a'r busnesau lle lleolir y consesiwn yn amrywio. Mae rhai gwerthwyr yn cyflenwi eu bagiau eu hunain i gwsmeriaid o dan yr amgylchiadau hyn, ond mae eraill yn cyflenwi bagiau a ddarperir gan y busnes lle lleolir y consesiwn. Mae rhai darnau o gyfarpar gwerthu a weithredir gan gonsesiynau gwerthu wedi'u rhwydweithio i system EPOS y busnes lle lleolir y consesiwn, ac mae eraill yn gweithio'n annibynnol.
216. Rydym wedi derbyn sawl ymholiad ynglŷn â pha fusnes ddylai gadw'r cofnodion pan fo gwerthwyr sy'n gwerthu o gonsesiynau gwerthu yn cyflenwi bagiau a ddarperir gan y busnes lle lleolir y consesiwn, neu lle mae cyfarpar yn y man gwerthu ar rwydwaith yn cofnodi bod bag wedi'i werthu yn unig; nid tarddiad y bag na pha werthwr a'i cyflenwodd.
217. Efallai y bydd y gwerthwr sy'n gwerthu o'r consesiwn yn fusnes bach ynddo'i hun neu'n werthwr mwy o faint sy'n rheseg siop o dan drefniant consesiwn gyda'r busnes lle lleolir y consesiwn. Y man cychwyn yw mai'r gwerthwr sy'n gwerthu o'r consesiwn sy'n cyflenwi'r bag o dan y Rheoliadau, ac nid y busnes lle lleolir y consesiwn, waeth pwy sydd piau'r bag a gyflenwir.

### **Busnesau bach sy'n gweithredu consesiynau gwerthu**

218. Os yw'r gwerthwr yn fusnes bach sy'n cyflogi llai na 10 o aelodau staff cyfwerth ag amser llawn, nid oes rhaid iddo gadw cofnodion o gwbl. Mae hyn yn golygu na fydd gwahaniaeth a yw'r bagiau'n eiddo i'r gwerthwr neu'r busnes lle lleolir y consesiwn gan na fydd angen cadw unrhyw gofnod o'r bagiau a gyflenwir yn y consesiwn gwerthu.
219. Gall hyn arwain at gymhlethdod os yw'r busnes lle lleolir y consesiwn yn werthwr hefyd, megis siop adrannol. Os yw'r cyfarpar yn y man gwerthu wedi'i rwydweithio i system EPOS y busnes lle lleolir y consesiwn, gall hyn olygu na all y busnes lle lleolir y consesiwn wahanu ei gyflenwad ei hun oddi wrth gyflenwad y gwerthwr bach heb ofyn i'r gwerthwr hwnnw gadw cofnod o nifer y bagiau a gyflenwir. Os felly, bydd yn golygu na fydd y gwerthwr bach yn elwa ar yr esemptiad cadw cofnodion ac y bydd rhwymedigaeth y gwerthwr mawr yn fwy beichus.



220. Rydym o'r farn y byddai'n afresymol disgwyl i werthwyr mawr orfodi gwerthwyr bach i gadw cofnodion pan fo'r ddeddfwriaeth wedi'i chynllunio i atal hynny. Rydym hefyd o'r farn y byddai'n afresymol disgwyl i werthwyr consesiwn bach gydymffurfio â gofyniad o'r fath am yr un rheswm. Yn unol â hynny, mae'r Llywodraeth o'r farn na fydd gwerthwr sydd piau'r eiddo yn torri'r Rheoliadau os bydd yn cynnwys yn ei gofnodion ei hun y bagiau a gyflenwir gan werthwyr bach sy'n gweithredu consesiynau ar ei eiddo.

221. Ni fyddem yn disgwyl i gamau gorfodi gael eu cymryd yn erbyn gwerthwr mawr o dan yr amgylchiadau hyn.

***Busnesau mawr sy'n gweithredu consesiynau gwerthu***

222. Os yw'r gwerthwr sy'n gweithredu'r consesiwn gwerthu yn werthwr mawr, y man cychwyn yw bod gan y gwerthwr rwymedigaeth i gadw ei gofnodion ei hun, pwy bynnag sydd piau'r bagiau a gyflenwir.

223. Bydd hyn yn syml os yw'r cyfarpar yn y man gwerthu yn y consesiwn yn gweithio'n annibynnol. Bydd hefyd yn syml os yw'r cyfarpar yn y man gwerthu wedi'i rwydweithio i system EPOS y busnes lle lleolir y consesiwn a bod system y busnes yn gallu cofnodi cyflenwad y busnes ar wahân i gyflenwad y consesiwn. Yn ein barn ni, cyn belled â bod gwerthwr y consesiwn yn gwneud trefniadau addas i gael y wybodaeth gan y gwerthwr lle lleolir y consesiwn, bydd gwerthwr y consesiwn yn bodloni'r gofyniad cadw cofnodion; ni fydd gwahaniaeth mai system TG y busnes lle lleolir y consesiwn fydd yn cofnodi'r wybodaeth.

224. Ni fydd y gwaith o gofnodi gwybodaeth mor syml os bydd y cyfarpar yn y man gwerthu yn y consesiwn wedi'i rwydweithio i system EPOS y busnes lle lleolir y consesiwn ac os na all y system honno gofnodi cyflenwad y busnes ar wahân i gyflenwad y consesiwn.

225. O dan yr amgylchiadau hyn, mae gan werthwr y consesiwn rwymedigaeth i gadw cofnodion yn yr un modd â phe bai'n gwerthu o'i eiddo ei hun. Fodd bynnag, er mwyn cynhyrchu cofnod cywir o'r holl fagiau a gyflenwir yn unig gan y busnes lle lleolir y consesiwn, byddai'n ofynnol i'r busnes hwnnw gasglu'r cofnodion o bob consesiwn a weithredir ar y safle er mwyn didynnu nifer y bagiau a gyflenwir yn y consesiynau hynny o'i gofnodion ei hun.

226. Rydym o'r farn y gallai hyn roi baich ychwanegol afresymol ar werthwyr lle lleolir y consesiwn. O ystyried hyn, ni fyddem yn disgwyl camau gorfodi i gael eu cymryd yn erbyn gwerthwr lle lleolir y consesiwn os oedd wedi cynhyrchu cofnod a oedd yn cynnwys yr holl fagiau a gyflenwyd ganddo a phob gwerthwr consesiwn ar y safle. Hefyd, ni fyddem yn disgwyl camau gorfodi i gael eu cymryd yn erbyn gwerthwyr consesiwn nad ydynt yn cadw eu cofnodion eu hunain o dan yr amgylchiadau hyn gan y byddai gwneud hynny'n arwain at ddyblygu ac anghywirdeb.

## 5.2.1 – Blynyddoedd adrodd

227. Mae'r rhwymedigaeth i gadw cofnodion yn seiliedig ar *flynyddoedd adrodd*; sy'n dynodi cyfnodau blynyddoedd sy'n cychwyn ar 7 Ebrill mewn un flwyddyn ac yn gorffen ar 6 Ebrill y flwyddyn ganlynol. Gan fod y Rheoliadau'n dod i rym hanner ffordd trwy'r flwyddyn, diffinnir y "flwyddyn adrodd" gyntaf fel un sy'n cychwyn ar 1 Hydref 2011 ac yn dod i ben ar 6 Ebrill 2012 (gweler rheoliad 2(1) am ddiffiniad o "flwyddyn adrodd").
228. Oherwydd mai'r gofyniad yw cadw cofnodion am flwyddyn adrodd, y wybodaeth sy'n rhaid ei hadrodd mewn unrhyw gofnod blynyddol penodol yw'r wybodaeth sy'n ymwneud â'r flwyddyn adrodd dan sylw. Mae eithriad i hyn yn ystod y cyfnod adrodd cyntaf mewn perthynas â "chostau rhesymol". Caiff hyn ei egluro'n fanylach ym mharagraff 211 uchod.

## 5.2.2 – Y wybodaeth sy'n rhaid ei chofnodi

229. Mae'r wybodaeth sy'n rhaid ei chynnwys yn y cofnodion blynyddol wedi'i nodi yn rheoliad 8(3) ac mae'n cynnwys:

- nifer y bagiau siopa untro taladwy a gyflenwir;
- y swm a gafwyd fel cydnabyddiaeth am fapiau taladwy;
- enillion drwy godi tâl;
- enillion net y tâl;
- dadansoddiad o'r gwahaniaeth rhwng y swm a gafwyd drwy godi tâl ac enillion net y tâl;
- at ba ddibenion y defnyddiwyd yr enillion net a gafwyd o'r tâl.

### • Nifer y bagiau siopa taladwy a gyflenwir

230. Dyma fydd cyfanswm nifer y bagiau siopa *taladwy* a gyflenwir mewn blwyddyn adrodd. Felly, ni fydd y ffigur hwn yn cynnwys unrhyw fapiau nad oedd yn rhaid i'r gwerthwr godi tâl amdanynt (oherwydd eu bod yn esempt o'r gofyniad i godi tâl neu oherwydd eu bod wedi torri, er enghraifft).
231. Bydd unrhyw fapiau taladwy a gyflenwir gan drydydd partïon i alluogi nwyddau gwerthwyr i gael eu cymryd oddi yno neu eu danfon hefyd yn cael eu cynnwys yn y ffigur hwn (er nad oes angen eu nodi ar wahân). Gall hyn ddigwydd mewn rhai achosion os yw nwyddau'n cael eu dosbarthu o warysau trydydd parti.

### • Y swm a gafwyd fel cydnabyddiaeth am fapiau taladwy

232. Os yw gwerthwr yn codi tâl a fydd ond yn sicrhau mai lleiafswm y pris i'r cwsmer am bob bag taladwy a gyflenwir yw 5 ceiniog, bydd y swm dan y pennawd hwn yr un fath â'r swm dan y pennawd "enillion drwy godi tâl" (gweler isod). Oherwydd bod gwerthwyr yn rhydd i godi unrhyw dâl o'u dewis dros 5 ceiniog am fapiau siopa untro, gall rhai gwerthwyr godi tâl o fwy na 5 ceiniog am fapiau. Os felly, bydd y swm a godir yn fwy na'r hyn

a gofnodir dan “enillion gros drwy godi tâl”. Y swm ychwanegol fydd cyfanswm pob swm dros 5 ceiniog y mae gwerthwr yn dewis ei godi ar ei gwsmeriaid.

233. Er enghraifft, byddai gwerthwr sy'n codi tâl o 8 ceiniog y bag ac yn cyflenwi 800,000 o fagiau mewn blwyddyn adrodd yn cofnodi £64,000 (8c x 800,000) fel yr enillion gros a gafwyd fel cydnabyddiaeth am fagiau taladwy. Byddai'r un gwerthwr yn cofnodi £40,000 (5c x 800,000) fel yr “enillion drwy godi tâl”.

● **Enillion drwy godi tâl**

234. Y swm a gofnodir dan y pennawd hwn fydd y swm sy'n cynrychioli 5 ceiniog wedi'i luosi â nifer y bagiau siopa untro a gyflenwyd.

● **Enillion net y tâl**

235. Enillion net y tâl yw'r swm sy'n weddill o'r enillion a gafwyd drwy godi tâl am fagiau taladwy unwaith mae gorbenion y gwerthwr ac unrhyw enillion dros y lleiafswm o 5 ceiniog wedi'u didynnu. 'Gorbenion' yw costau rhesymol a TAW a gafwyd drwy godi tâl (os o gwbl). Arwyddocâd enillion net y ffigur yw ei fod yn cynrychioli swm yr arian 'ychwanegol' y mae gwerthwr yn ei dderbyn gan gwsmeriaid o ganlyniad i orfod codi'r isafswm statudol am fagiau.

236. Cynhyrchir yr arian 'ychwanegol' hwn o ganlyniad uniongyrchol i'r tâl statudol a godir a chaiff ei gadw gan werthwyr. Nid yw'r Rheoliadau'n pennu sut caiff yr arian hwn ei wario a dim ond gwybodaeth amdano'n unig y maen nhw am i werthwyr ei darparu.

237. Y swm a gaiff ei gofnodi dan y pennawd hwn fydd y swm sy'n weddill ar ôl tynnu'r TAW taladwy, y costau rhesymol ac unrhyw swm dros 5 ceiniog y mae gwerthwr yn dewis ei godi, o'r enillion gros.

238. Gan ddefnyddio'r enghraifft uchod, a thrwy ragdybio y bydd costau rhesymol y gwerthwr yn dod i £1,000 ac y bydd yn codi TAW, byddai enillion net y gwerthwr yn dod i £32,360, wedi'i gyfrifo fel a ganlyn:

Swm a gafwyd fel cydnabyddiaeth am fagiau taladwy: 8c x 800,000	£64,000
Costau rhesymol	£1,000
20% TAW wedi'i gynnwys yn y tâl o 5c = 0.0083c y bag: • 800,000 x 0.0083 =	£6,640
Symiau dros 5c a gafwyd am fagiau taladwy: 3c x 800,000 =	£24,000
Cyfanswm i'w didynnu o'r swm a gafwyd fel cydnabyddiaeth am fagiau taladwy	<u>£31,640</u>
<b>Enillion net =</b>	<b>£64,000 – £31,640 = £32,360</b>

### ***Nodiadau ar gostau rhesymol***

239. Mae'r rhain yn gostau y mae'n rhaid i werthwyr eu talu er mwyn gallu cydymffurfio â'r ddeddfwriaeth; maent yn gostau ychwanegol i rai arferol gwerthwyr. Felly, maent yn cael eu didynnu hefyd o'r enillion o'r tâl o 5c er mwyn cyrraedd y swm sy'n cynrychioli'r swm 'ychwanegol' o arian (enillion net) y mae gwerthwyr yn ei gael drwy gydymffurfio â'r rhwymedigaeth i godi tâl am fagiau.
240. Oherwydd bod y cyfnod adrodd cyntaf yn dechrau ar y dyddiad y mae'r Rheoliadau'n dod i rym, ni fydd costau paratoi'r gwerthwyr cyn y dyddiad hwnnw yn berthnasol i'r cyfnod adrodd cyntaf. Er bod y gwerthwyr yn talu'r costau hyn cyn i'r ddeddfwriaeth ddod i rym, y gwerthwyr sy'n gorfod eu hysgwyo o ganlyniad uniongyrchol i'r angen i gydymffurfio â'r rhwymedigaethau y mae'r ddeddfwriaeth yn eu gosod. Oherwydd hyn, mae'r costau paratoi hyn yn "gostau rhesymol" ar gyfer y cyfnod adrodd cyntaf.
241. Nid yw'r Rheoliadau'n gosod unrhyw ofynion ar werthwyr ynglŷn â sut y cyrhaeddant y ffigur sy'n cynrychioli eu costau rhesymol. Yr unig rwymedigaeth yw cyhoeddi'r ffigur hwnnw a dadansoddiad er mwyn dangos y swm a wariwyd ar gydymffurfio â'r ddeddfwriaeth a faint ohono a wariwyd ar hysbysu cwsmeriaid am y tâl. Nod yr enghreifftiau a ddarparwyd yn y Canllawiau hyn yw helpu manwerthwyr i ddeall yr hyn sy'n ddisgwyledig ganddynt, ac nid yw'n awgrymu y dylai'r Gweinyddwyr fynd ati i fonitro cofnodion na cheisio mynd ati i gymharu cofnodion o un flwyddyn i'r llall.
242. Wedi dweud hynny, ac oherwydd y bydd cadw cofnodion anghywir yn torri'r Rheoliadau, efallai yr hoffai gwerthwyr ystyried sut y byddent yn profi cywirdeb eu cofnodion pe bai angen gwneud hynny.
243. Mae dau fath o gostau rhesymol:
- (i) costau y mae gwerthwr yn rhesymol yn mynd iddynt i alluogi'r gwerthwr i gydymffurfio â'r Rheoliadau;
  - (ii) costau y mae gwerthwr yn rhesymol yn mynd iddynt i alluogi'r gwerthwr i gyfathrebu gwybodaeth am y tâl i gwsmeriaid.

### ***Costau y mae'r gwerthwr yn rhesymol yn mynd iddynt i gydymffurfio â'r Rheoliadau***

244. Mae'r costau hyn yn cynrychioli'r gwariant *ychwanegol* y bydd yn rhaid i werthwyr fynd iddynt er mwyn gallu cydymffurfio â'r Rheoliadau. Ni fydd cost prynu bagiau gan gyfanwerthwr yn 'gost rhesymol' oherwydd nid yw'n ofynnol i werthwyr gyflenwi bagiau dan y Rheoliadau.

245. Mewn egwyddor, mae'r Llywodraeth o'r farn bod y mathau canlynol o wariant yn fathau a allai fod yn gyfystyr â "chostau rhesymol" (nid oedd bwriad llunio rhestr drwyadl):
- Cynnal a chadw, diweddarau ac adnewyddu systemau TG yn barhaus i weinyddu'r tâl, gan gynnwys cyfrifyddu, cofnodi, desgiau talu, hunanwasanaeth a systemau codau bar;
  - Systemau ar gyfer sicrhau eu bod yn cydymffurfio â'r rhwymedigaeth i gofnodi ac adrodd am y tâl, gan gynnwys gweithgarwch y wefan;
  - Costau cysylltiedig â chyflenwi cofnodion ar gais i aelodau'r cyhoedd neu Weinidogion Cymru;
  - Costau cysylltiedig ag ymateb i ymholiadau gan weinyddwyr;
  - Amser staff ar gyfer gweinyddu'r tâl;
  - Monitro parhaus er mwyn sicrhau bod pob siop yn cydymffurfio;
  - Hyfforddiant a chyfathrebu parhaus gyda staff;
  - Cyngor arbenigol.
246. Bydd penderfynu a yw unrhyw wariant yn gyfystyr â chostau rhesymol yn ddibynnol ar a oes cysylltiad synhwyrol a chymesur rhwng y gweithgarwch a'r symiau dan sylw ar un llaw, a'r hyn sydd angen i'r gwerthwr ei wneud yn realistig ar y llaw arall er mwyn cydymffurfio â'r ddeddfwriaeth.
247. Er enghraifft, mae cost system TG newydd sbon yn annhebygol o fod yn wariant y bydd angen i werthwr ei wneud er mwyn cydymffurfio â'r ddeddfwriaeth pe bai uwchraddio ar raddfa fechan yn cyflawni'r un canlyniad; ond gall costau sylweddol sy'n gysylltiedig ag uwchraddio system TG fod yn wariant y bydd angen i werthwr ei wneud, os yw'r system eisoes yn rhan o weithrediadau arferol y gwerthwr.

***Costau y mae'r gwerthwr yn rhesymol yn mynd iddynt i gyfathrebu gwybodaeth am y tâl i gwsmeriaid***

248. Dyma gostau y mae gwerthwyr yn mynd iddynt o ganlyniad i weithgareddau a fydd yn hysbysu cwsmeriaid am y newid. Eto, mae'n rhaid i'r costau fod yn rhesymol fel bod modd eu didynnu o'r enillion gros. Dyma rai o'r costau y gellid, o bosibl, eu cynnwys dan y teitl hwn (rhestr ddangosol yn unig):
- Gweithgarwch y wefan;

- Amser staff yn siarad â chwsmeriaid am y tâl (byddem yn disgwyl i'r amser a dreulir ar y gweithgarwch hwn leihau wrth i'r cyhoedd arfer â'r tâl);
- Costau unrhyw ddeunydd argraffedig a ddsbarthwyd i gwsmeriaid.

**Dadansoddiad o sut y cafwyd y swm sy'n cynrychioli'r gwahaniaeth rhwng y swm a gafwyd drwy godi tâl ac enillion net y tâl**

249. Mae'r wybodaeth sydd ei hangen yma'n canolbwyntio ar yr arian a gafwyd drwy godi tâl o 5c na fydd yn ffurfio rhan o enillion net y gwerthwr. Bydd yr arian hwnnw'n cynnwys gorbenion y gwerthwr - costau rhesymol ac unrhyw TAW sydd wedi'i chynnwys yn y tâl o 5c.

250. Mae angen i ran hon y cofnod ddangos:

- cyfanswm y TAW a godir yn ystod pob blwyddyn adrodd wrth gyflenwi bagiau taladwy am 5 ceiniog yr un (waeth a werthodd y gwerthwr fagiau am bris uwch na 5 ceiniog ai peidio);
- cyfanswm unrhyw gostau rhesymol yn ystod y cyfnod adrodd;
- dadansoddiad o gostau rhesymol fel bod modd dangos gwahanol symiau'r gwariant dan wahanol benawdau'r costau rhesymol. Mae'r gwahanol benawdau fel a ganlyn:
  - costau i alluogi'r gwerthwr i gydymffurfio â'r Rheoliadau;
  - costau i alluogi cyfathrebu gwybodaeth am y tâl i werthwyr.

**• At ba ddibenion y defnyddiwyd yr enillion net a gafwyd o'r tâl.**

251. Nid yw'r Rheoliadau'n gosod unrhyw rwymedigaethau ar werthwyr i ddefnyddio enillion net mewn unrhyw ffordd benodol; enillion y gwerthwyr ydynt a'r gwerthwyr sydd â'r hawl i benderfynu sut i wario'r arian ychwanegol. Ar ôl dweud hynny, hoffai'r Llywodraeth weld enillion net y tâl yn cael eu defnyddio i gefnogi achosion da, yn enwedig y rhai sydd er lles yr amgylchedd. Rydym wedi bod yn gweithio gyda'r sector gwerthu i gytuno ar god ymarfer gwirfoddol ar sut i ddefnyddio'r enillion net. Mae'r cytundeb gwirfoddol i'w weld yn:  
<http://www.carrierbagchargewales.gov.uk/retailers/reportingback/?lang=c>  
 y

252. Mae'r Llywodraeth yn ymwybodol bod gan rai gwerthwyr bartneriaethau llwyddiannus gydag achosion da ac nid yw am ymyrryd â'r trefniadau hynny mewn unrhyw ffordd. Mae Gorchymyn Mesur Gwastraff Cymru 2010 yn rhoi pŵer i Weinidogion Cymru wneud rheoliadau sy'n ei gwneud yn ofynnol i werthwyr ddefnyddio'r enillion net mewn ffordd penodol. Nid yw'r Llywodraeth yn bwriadu defnyddio'r pŵer hwn oni bai bod mynd ati'n wirfoddol yn methu.

253. Mae'r Rheoliadau'n gorfodi gwerthwyr i ddatgelu'r penderfyniadau a wnant am sut ddefnyddio'r arian ychwanegol a gynhrychir o ganlyniad i orfod codi tâl. Dylid gwneud y datganiadau hyn dan y pennawd hwn yng nghofnodion blynyddol y gwerthwyr. Mae hyn yn golygu y bydd gwerthwyr yn nodi yn eu cofnodion sut y defnyddiwyd yr arian ychwanegol a dderbyniwyd ganddynt o leiafswm y 5 ceiniog y mae cwsmeriaid yn ei dalu am fapiau siopa untro.
254. Nid oes unrhyw ofyniad i nodi faint o'r enillion net sydd wedi'u defnyddio ac ym mha ffordd, ond mae'r Llywodraeth o'r farn y byddai gwneud hynny'n arfer da ac y byddai'n cynorthwyo i sicrhau tryloywder i gwsmeriaid ar sut y mae eu harian wedi'i ddefnyddio.

## 5.2 Dal gafael ar gofnodion

255. Mae'n rhaid dal gafael ar gofnodion am dair blynedd. Mae'r cyfnod dal gafael yn cychwyn ar 31 Mai yn dilyn diwedd y flwyddyn adrodd dan sylw. Mae hyn yn golygu, er enghraifft, y bydd y gwerthwr yn dal gafael ar y cofnod am y flwyddyn adrodd gyntaf sy'n dod i ben ar 6 Ebrill 2012 tan 30 Mai 2015; bydd angen dal gafael ar y cofnod am y flwyddyn adrodd sy'n dod i ben ar 6 Ebrill 2013 tan 30 Mai 2016 ac ati.

## 5.3 Sicrhau bod cofnodion ar gael ar gais

256. Disgwylir i werthwyr ddarparu copi cywir o'r cofnod fel y nodir yn y Rheoliadau os yw aelod o'r cyhoedd neu Weinidogion Cymru'n gwneud cais ysgrifenedig amdano. Mae'n rhaid i werthwr ddarparu copi o fewn 28 diwrnod o dderbyn cais ysgrifenedig, ond dim ond os gwneir y cais yn ystod y tair blynedd y mae'n rhaid dal gafael yn y cofnod ar eu cyfer. Nid oes disgwyl i'r gwerthwyr ddarparu gwybodaeth ychwanegol.
257. Mae'r rhwymedigaeth hon yn berthnasol i bob gwerthwr sydd â rhwymedigaeth i gadw cofnodion, waeth beth fo'u statws TAW na nifer y bagiau siopa untro a gyflenwant.

## 5.4 Cyhoeddi Cofnodion

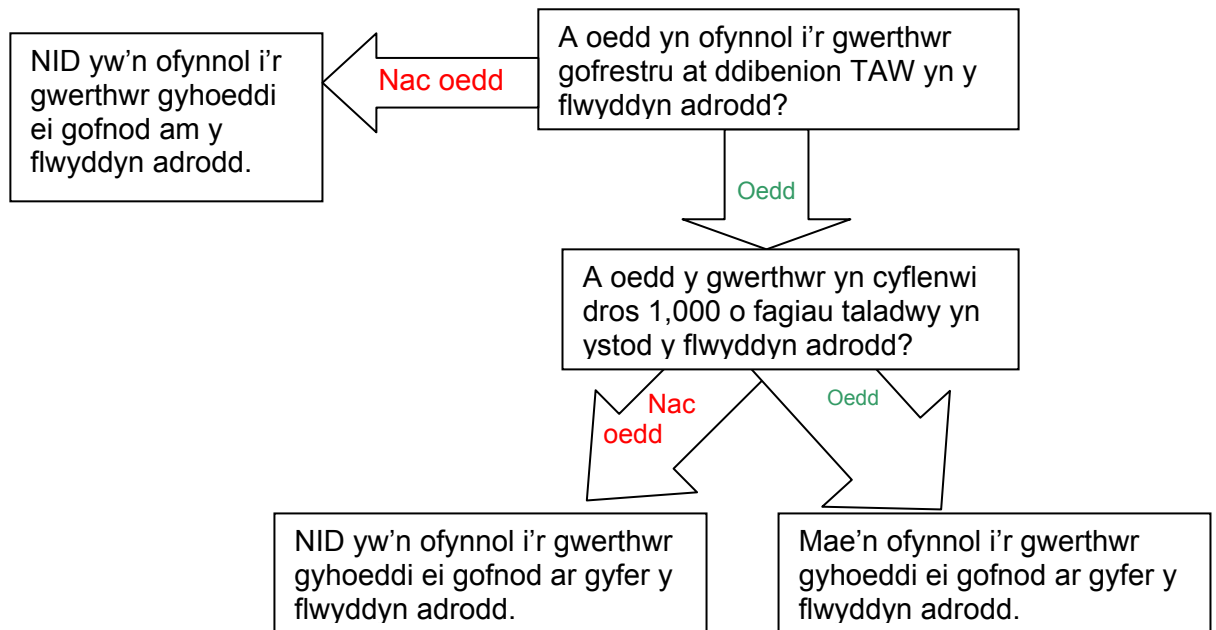
258. Dyma'r prif ddull a ddefnyddir gan werthwyr i hysbysu'r cyhoedd am sut y defnyddiwyd yr arian ychwanegol a gynhrychwyd gan y rhwymedigaeth i godi tâl.

### 5.4.1 Y gwerthwyr sy'n gorfod cyhoeddi

259. Nid yw'n ofynnol i bob gwerthwr gyhoeddi cofnodion. Bydd gwerthwyr sy'n gorfod cofrestru at ddibenion TAW yn ystod blwyddyn benodol ac sy'n cyflenwi 1,000 neu fwy o fapiau siopa untro taladwy yng Nghymru yn y flwyddyn honno bob amser yn gorfod cyhoeddi eu cofnod am y flwyddyn dan sylw.
260. Ni fydd raid i werthwyr nad yw'n ofynnol iddynt gofrestru at ddibenion TAW yn ystod blwyddyn benodol gyhoeddi eu cofnod ar gyfer y flwyddyn honno, waeth faint o fapiau taladwy a gyflenwyd ganddynt yn ystod y flwyddyn dan sylw. Ni fydd yn ofynnol i'r gwerthwyr y mae gofyn iddynt

gofrestru at ddibenion TAW mewn blwyddyn benodol ond sy'n cyflenwi llai na 1,000 o fagiau taladwy yn ystod y flwyddyn honno gyhoeddi eu cofnodion ar gyfer y flwyddyn dan sylw. Mae'r tabl canlynol yn dangos y gwerthwyr ddylai gyhoeddi eu cofnodion.

261. Yn ystod unrhyw flwyddyn adrodd, hwyrach y bydd gofyn i werthwr gofrestru at ddibenion TAW. Os yw gwerthwr hefyd yn cyflenwi dros 1,000 o fagiau siopa untro yn y flwyddyn honno, yna bydd yn ofynnol i'r gwerthwr gyhoeddi ei gofnod.



Tabl 5.1. Gwerthwyr â rhwymedigaeth i gyhoeddi cofnod

### 5.4.2 Amser a hyd cyhoeddi

262. Mae'n rhaid cyhoeddi cofnodion ar neu cyn 31 Mai yn y flwyddyn sy'n dilyn diwedd y flwyddyn adrodd ar 6 Ebrill. Mae'n rhaid sicrhau bod y cofnod wedi'i arddangos neu wedi'i gyhoeddi ar y we am y flwyddyn gyfan ac ni chaniateir ei symud ond yn hytrach dim ond ei newid am y cofnod dilynol. Mae hyn yn golygu mai cwta wyth wythnos a fydd gan werthwyr i lunio a chyhoeddi cofnodion. Mae templed i'w helpu gyda'r gwaith o gyhoeddi cofnodion ar gael yn [www.carrierbagchargewales.gov.uk](http://www.carrierbagchargewales.gov.uk)

### 5.4.3 Dulliau cyhoeddi

263. Mae'r Rheoliadau'n cynnig dau ddewis ar gyfer cyhoeddi:

- hysbysiadau ar y rhyngwrwyd; neu
- hysbysiadau mewn siopau.

264. Gall y gwerthwr gyhoeddi'r wybodaeth yn y ddau ddull os yw'n dymuno gwneud hynny.

### Cyhoeddi ar y Rhyngwrwyd



265. Gellir cyhoeddi cofnodion ar hafan gwerthwr neu rywle arall ar ei wefan. Gyda'r naill neu'r llall, bydd angen arddangos y cofnod, neu ddolen i'r cofnod, yn amlwg ar hafan y gwerthwr. Diben y gofyniad hwn o ran amlygrwydd yw sicrhau y gall y cyhoedd ddod o hyd i'r wybodaeth y mae'r cofnod yn ei chynnwys a'i chyrru'n rhwydd.
266. Nid yw hyn yn golygu bod yn rhaid dylunio hafan y gwerthwr fel bod cofnod gwerthwr, neu ddolen i'w gofnod, yn cael mwy o amlygrwydd na gweddill y wybodaeth a geir ar hafan y gwerthwr. Mae'r Llywodraeth o'r farn bod y gofyniad o ran amlygrwydd yn golygu y dylai amlygrwydd y cofnod neu ddolen y cofnod, o leiaf, gyfateb i amlygrwydd gweddill y wybodaeth ar hafan y gwerthwr ac y dylai ymwelwyr y wefan allu ei weld yn glir a'i ddarllen heb droi at gyfleuster chwilio neu fap safle.
267. Bwriad y term "hafan" yw cyfleu "tudalen gyntaf", neu lefel gyntaf, gwefan y gwerthwr; y dudalen y mae Lleolydd Adnoddau Unffurf (URL) y dudalen honno'n diweddu â ".com", ".co.uk", ".org.uk", ac ati.
268. Yn achos gwerthwyr sydd â mwy nag un wefan, bydd gan ddiben y gofynion cyhoeddi arwyddocâd arbennig gan ei fod yn pennu, i raddau helaeth, pa wefan sy'n briodol ar gyfer cyhoeddi. Diben y gofynion yw sicrhau bod y cyhoedd yn gallu dod o hyd i'r wybodaeth y mae'r cofnodion yn ei chynnwys a'i chyrru'n hawdd.
269. Mae hyn yn golygu y bydd angen i'r cofnodion gael eu cyhoeddi ar wefan y byddai'r cyhoedd, fel arfer, yn ei dewis i chwilio am wybodaeth fel sydd wedi'i chynnwys yn y cofnodion. Efallai mai safle ar gyfer siopa am nwyddau ar-lein y gwerthwr fydd hwn, neu wefan gwbl ar wahân am gyfrifoldeb corfforaethol a chymdeithasol. Y pwynt yw na ddylai'r cyhoedd orfod treulio cyfnod afresymol yn chwilio a chyrru cofnodion gwerthwr.
270. Mae'r Llywodraeth o'r farn na fyddai cyhoeddi cofnodion ar wefan y mae'r gwerthwr yn ei defnyddio'n unswydd i gynnig cynhyrchion ariannol, neu ddim ond ar wefan am arferion recriwtio'r gwerthwr, er enghraifft, yn bodloni'r rhwymedigaeth i gyhoeddi cofnodion.

#### *Deiliaid rhyddfrait*

271. Os yw busnes yn gweithredu dan gynllun rhyddfrait, mae pob rhyddfrait unigol yn endid masnachu ar wahân ac mae'n ofynnol felly iddo gadw cofnodion, dal gafael arnynt a'u cyhoeddi ar gyfer pob rhyddfrait unigol. Fodd bynnag, os yw deiliad rhyddfrait yn gweithredu ac yn berchen ar fwy nag un siop rhyddfrait, yna gall deiliad y rhyddfrait hwnnw gadw a dal gafael ar gofnodion cyfunedig a'u cyhoeddi ac nid yw'n ofynnol iddo baratoi cofnodion ar wahân ar gyfer pob siop.
272. Oherwydd mecaneg busnesau rhyddfrait, efallai y bydd gwerthwyr sy'n ddeiliaid rhyddfrait am gyhoeddi'u cofnodion ar wefannau'r masnachfreinwyr, yn hytrach nag ar eu gwefannau eu hunain neu yn eu

siopau. Mae'n werth nodi yn hyn o beth, er bod y Rheoliadau'n mynnu bod gwerthwyr sydd am gyhoeddi cofnodion ar y rhynggrwyd yn defnyddio "gwefan y gwerthwr", nid oes gan y Rheoliadau unrhyw ddarpariaeth ynglŷn â phryd y dylid ystyried gwefan yn wefan y gwerthwr a phryd i beidio â'i hystyried felly.

273. Ym marn y Llywodraeth, os mai gwefan y masnachfreiniwr yw'r wefan y mae deiliad y rhyddfrait yn dibynnu arni gan amlaf er mwyn tynnu sylw at ei bresenoldeb ar y rhynggrwyd, bydd cyhoeddi ar wefan y masnachfreiniwr yn ddigonol er mwyn cydymffurfio â'r ddyletswydd i gyhoeddi ar "wefan y gwerthwr". Eto, yr hyn sy'n bwysig yma yw ai gwefan y masnachfreiniwr yw'r wefan y byddai'r cyhoedd yn ei dewis gan amlaf i chwilio am y math o wybodaeth sydd wedi'i chynnwys yn y cofnod ar gyfer y gwerthwr penodol dan sylw.

274. Nid yw'n ddigonol i'r masnachfreiniwr gynhyrchu cofnod cyfunedig ar gyfer y busnes rhyddfrait, oherwydd mae'n ofynnol i bob gwerthwr gadw ei gofnod ei hun, dal gafael arno a'i gyhoeddi. Dyma pam mai'r cofnodion unigol hynny y dylid eu cyhoeddi ar wefan y gwerthwr. Os yw gwerthwyr deiliaid rhyddfrait am gyhoeddi trwy wefan masnachfreiniwr, bydd angen i wefan y masnachfreiniwr gynnwys cofnodion unigol pob deiliad rhyddfrait. Fodd bynnag, nid yw'r Rheoliadau'n cynnwys unrhyw beth a allai atal cyhoeddi adroddiad cyfunol ar gyfer y model busnes cyfan, er na allai hynny gymryd lle cyhoeddi cofnodion unigol.

### **Cyhoeddi mewn siopau**

275. Os yw gwerthwr yn cyhoeddi ei gofnod drwy arddangos hysbysiad yn y siop, mae'n rhaid arddangos yr hysbysiad mewn ffordd amlwg. Unwaith eto, diben y gofyniad i osod yr hysbysiad mewn man amlwg a sicrhau bod cwsmeriaid yn gallu ei weld a'i ddarllen yn glir yw sicrhau bod y wybodaeth sydd wedi'i chynnwys yn y cofnod yn hawdd i'w chyrchu. Mae'r Llywodraeth o'r farn bod y gofyniad hwn yn cael ei fodloni os yw'r hysbysiad yn ddigon mawr ac yn ddigon amlwg i gwsmer cymharol ddiwyd ddod o hyd iddo heb orfod gofyn am gymorth.

276. Cred y Llywodraeth mewn egwyddor bod hysbysiad sy'n cyfateb o ran maint ac amlygrwyd i'r rhai a ddefnyddir fel arfer i gyfleu gwybodaeth i gwsmeriaid am bolisi ad-daliadau y gwerthwr neu ynghylch gwerthu nwyddau â chyfyngiad oed yn debygol o fod yn ddigonol i fodloni'r rhwymedigaeth i gyhoeddi.

277. Efallai ei bod yn werth nodi bod pa mor amlwg yw hysbysiad mewn siop yn ymwneud â pha mor hawdd y gall cwsmeriaid ddarllen cofnod gwerthwr; nid yw'n ymwneud â pha mor hawdd ydyw i'r cyhoedd yn gyffredinol ei ddarllen. Mae hyn yn golygu nad yw'n ofynnol i werthwr arddangos yr hysbysiad fel y gall aelodau'r cyhoedd nad ydynt yn gwsmeriaid ei ddarllen. Gall aelodau'r cyhoedd nad ydynt yn gwsmeriaid gael gafael ar gofnod y gwerthwr drwy wneud cais ysgrifenedig amdano.

278. Mae'r Llywodraeth yn cydnabod y gall fod amgylchiadau pan na all gwerthwr fodloni'r gofynion i gyhoeddi cofnodion. Er enghraifft, hwyrach y bydd masnachwr teithiol yn cyflogi 10 neu fwy o aelodau staff, yn cyflenwi dros 1000 o fagiau mewn blwyddyn ac yn masnachu dros y trothwy TAW, a hynny heb fod â gwefan neu safle y gall y cyhoedd fynd iddo. Yn ein barn ni, byddai'r amgylchiadau hyn yn brin iawn ond, mewn achosion o'r fath, nid yw'r gofyniad i gyhoeddi'n berthnasol.

## 5.5 Dilysu cofnodion

279. Nid oes rhwymedigaeth benodol ar werthwyr i ddilysu'r wybodaeth sydd wedi'i chynnwys yn eu cofnodion. Bydd methu â chadw cofnodion cywir yn torri'r Rheoliadau os yw'r diffyg hwnnw'n codi o ganlyniad i fethu â chymryd yr holl gamau rhesymol sy'n angenrheidiol i wneud hynny. Er mwyn dangos bod gwerthwr wedi cymryd yr holl gamau rhesymol er mwyn sicrhau y gall gadw cofnodion cywir, hwyrach y bydd gwerthwyr am gofnodi ar wahân y dystiolaeth sy'n sail i'w cofnodion.
280. I unrhyw werthwyr llai nad ydynt efallai'n defnyddio systemau TG i gofnodi data o'u gweithrediadau, gall hyn olygu, er enghraifft, cofnodi costau cydymffurfio â'r ddeddfwriaeth ar bapur (mae taliadau i gyfrifwyr ac amcangyfrif o amser staff yn enghreifftiau).

## 6. TORRI'R RHEOLIADAU

### 6.1 Trosolwg

281. O safbwynt rheoliadol, arwyddocâd torri'r Rheoliadau yw bod modd cymryd camau gorfodi yn erbyn gwerthwr sy'n euog o wneud hynny a gosod cosb sifil. O safbwynt ehangach gwerthwr sy'n euog o dorri'r Rheoliadau, gall hynny effeithio ar ei enw da ymysg ei gwsmeriaid a'r gymuned fusnes.
282. O safbwynt y Llywodraeth, arwyddocâd gweithredoedd sy'n torri'r Rheoliadau, fel y'u nodir yn y Rheoliadau, yw eu bod yn amlygu'r safon ymddygiad mae'r Llywodraeth yn ei disgwyl gan werthwyr er mwyn eu galluogi i wneud cyfraniad cyfrifol at gyflawni'r canlyniadau amgylcheddol sy'n sylfaen i'r Rheoliadau.
283. Mae'r Rheoliadau'n gosod nifer o rwymedigaethau ar werthwyr, ond ni fydd methu â chydymffurfio â'r rhwymedigaethau hynny ynddo ei hun yn gyfystyr â thorri'r Rheoliadau. Methu â chydymffurfio â rhwymedigaeth o dan yr amgylchiadau a nodir yn y Rheoliadau sy'n arwain at dorri'r Rheoliadau. Yn ogystal, bydd rhwystro gweinyddwr neu fethu â rhoi cymorth iddo yn arwain at dorri'r Rheoliadau, ond unwaith eto, dim ond o dan yr amgylchiadau a nodir yn y Rheoliadau.
284. Nid yw'r Llywodraeth yn credu y dylid cosbi gwerthwr sy'n gwneud popeth rhesymol yn ddiwyll i gydymffurfio â'r Rheoliadau, hyd yn oed os yw'r gwerthwr yn methu â chydymffurfio â gofyniad penodol yn

achlysurol, er gwaethaf ei ymdrechion gorau. Mae'r amgylchiadau pan fydd gweithred yn mynd yn groes i'r Rheoliadau yn ystyried y pwynt uchod.

## 6.1 Methu codi tâl; methu cadw, dal gafael ar, cyflenwi neu gyhoeddi cofnodion

285. Bydd gwerthwr sy'n methu â chydymffurfio â'r rhwymedigaethau hyn yn torri'r Rheoliadau os yw wedi methu â chymryd pob cam rhesymol sy'n angenrheidiol i'w alluogi i gydymffurfio. Mewn rhai achosion, gall fod yn fater syml o benderfynu a yw gwerthwr wedi cymryd pob cam rhesymol; bydd angen gwneud mwy na hynny mewn achosion eraill.
286. Yr awdurdod lleol perthnasol fydd yn gyfrifol am benderfynu yn y lle cyntaf a yw gwerthwr wedi cymryd pob cam rhesymol angenrheidiol mewn unrhyw achos penodol. Os nad yw'r gwerthwr a'r awdurdod lleol perthnasol yn gallu cytuno a yw'r gwerthwr wedi cymryd pob cam rhesymol sy'n angenrheidiol i'w alluogi i gydymffurfio, bydd yr awdurdod lleol yn penderfynu a oes angen cymryd camau gorfodi; os yw'n penderfynu cymryd camau o'r fath, gall y gwerthwr apelio i'r Tribiwnlys Haen Gyntaf.

### **Camau rhesymol i'w cymryd i gydymffurfio â'r gofyniad i godi tâl**

287. Mae'r pwyntiau a godwyd yn Adran 4.3.1 ynglŷn â'r amgylchiadau lle mae gwerthwr yn cyflenwi bagiau siopa untro yn arbennig o berthnasol yma. O ganlyniad i'r gweithredoedd a'r anweithiau sy'n arwain at 'gyflenwi', mae'r Llywodraeth yn credu y byddai angen i werthwr gymryd camau tebyg i'r canlynol er mwyn gallu cydymffurfio â'r gofyniad i godi tâl. Nid yw'r rhestr hon yn gynhwysfawr ac ni fydd pob cam yn berthnasol i bob gwerthwr o anghenraid:

- hyfforddi staff;
- hysbysu cwsmeriaid bod rhaid iddynt brynu bagiau y codir tâl amdanynt;
- rhoi trefniadau priodol ar waith i sicrhau nad yw bagiau y codir tâl amdanynt yn cael eu cymryd trwy gamgymeriad didwyll neu eu dwyn;
- sicrhau bod unrhyw drydydd partïon sy'n ymwneud â'r broses o gyflenwi nwyddau'r gwerthwr yn ymwybodol o rwymedigaeth y gwerthwr i godi tâl am fagiau a gyflenwir gan y trydydd partïon;
- gwneud trefniadau priodol i sicrhau bod unrhyw drydydd partïon sy'n ymwneud â'r broses o gyflenwi nwyddau'r gwerthwr yn cydymffurfio â rhwymedigaeth y gwerthwr i godi tâl;

- newid gwefannau siopa ar-lein er mwyn cynnig trefniadau cyflenwi heb fapiau neu ofyn i gwsmeriaid fynd ati i ddewis a ydynt am brynu bagiau y codir tâl amdanynt;

### **Camau rhesymol i'w cymryd i gydymffurfio â'r gofyniad i gadw cofnodion**

288. Bydd hyn yn dibynnu llawer ar system gyfredol y gwerthwr o gofnodi symudiadau stoc ac a yw'r system honno'n gallu cofnodi'r wybodaeth sydd ei hangen ar gyfer y cofnod. Mae'n bosibl y bydd angen cyflwyno systemau neu arferion newydd, neu newid neu ddiweddarau systemau cyfredol. Mae'r enghreifftiau canlynol yn nodi'r math o gamau y bydd angen i werthwr eu cymryd o bosibl er mwyn cydymffurfio â'r gofyniad i gadw cofnodion (unwaith eto, rhestr o enghreifftiau yn unig yw hon):

- sicrhau bod y data angenrheidiol yn cael ei gofnodi'n rheolaidd gydol y flwyddyn adrodd er mwyn sicrhau bod y cofnod yn gywir ar ddiwedd y flwyddyn;
- rhaid i werthwyr sy'n defnyddio systemau TG i gofnodi'r data sicrhau bod eu systemau'n gallu cofnodi'r data gofynnol yn gywir a'u bod yn cael eu cynnal yn briodol i sicrhau nad yw'r data'n cael ei lygru neu'n mynd ar goll;
- hyfforddi staff perthnasol i ddefnyddio'r system neu'r arferion cofnodi er mwyn sicrhau eu bod yn cael eu defnyddio'n gyson dros amser;
- rhoi gweithdrefnau ar waith i nodi a datrys anghysondebau neu gamgymeriadau yn ymwneud â sut mae data'n cael ei gofnodi neu a yw'n cael ei gofnodi;
- rhaid i werthwyr nad ydynt yn gweithredu yng Nghymru yn unig roi trefniadau ar waith i sicrhau bod systemau neu arferion y gwerthwr yn gallu cofnodi data Cymru yn unig yn gywir;

### **Camau rhesymol i'w cymryd i gydymffurfio â'r gofyniad i ddal gafael ar gofnodion**

289. Bydd camau rhesymol i gydymffurfio â'r gofyniad hwn yn cynnwys storio cofnodion yn ddiogel er mwyn sicrhau nad yw'r wybodaeth yn mynd ar goll, yn cael ei llygru neu'n cael ei dinistrio.

### **Camau rhesymol i'w cymryd i gydymffurfio â'r gofyniad i gyflenwi cofnodion**

290. Mae camau rhesymol i gydymffurfio â'r gofyniad hwn yn debygol o gynnwys:

- rhoi gweithdrefnau ar waith i sicrhau bod cais ysgrifenedig yn cael ei drin â digon o flaenoriaeth i sicrhau ei fod yn cael ei ddarparu i'r person a'i cyflwynodd o fewn y terfyn amser 28 diwrnod;
- hyfforddi staff perthnasol;

- cyfleu'r wybodaeth y gofynnwyd amdani mewn ffordd ddigon clir fel bod modd ei deall heb droi at ddeunydd nas darparwyd ar yr un pryd i'r person a wnaeth y cais.

### **Camau rhesymol i'w cymryd i gydymffurfio â'r gofyniad i gyhoeddi cofnodion**

291. Bydd camau rhesymol i gydymffurfio â'r gofyniad hwn yn cynnwys:

- rhoi trefniadau ar waith i sicrhau bod y data sydd ei angen i gynhyrchu'r cofnod yn cael ei goladu a'i ddadansoddi mewn da bryd fel bod y cofnod yn cael ei gyhoeddi erbyn y dyddiad gofynnol;
- os defnyddir hysbysiad yn y siop i gyhoeddi cofnod, dylid rhoi trefniadau ar waith i sicrhau nad yw'r hysbysiad yn cael ei guddio, a newid unrhyw hysbysiad sydd wedi'i ddifwyno neu nad oes modd ei ddarllen bellach;
- os defnyddir gwefan i gyhoeddi cofnod, dylid rhoi trefniadau ar waith i sicrhau bod dolenni'n gweithio a'u bod yn cael eu trwsio mewn da bryd os ydynt yn torri.

## **6.2 Rhoi gwybodaeth anwir neu gamarweiniol i weinyddwr**

292. Mae gan weinyddwyr bwerau o dan y Rheoliadau i gwestiynu gwerthwyr, eu swyddogion a'u gweithwyr cyflogedig ac i ofyn am ddogfennau a gwybodaeth. Bydd gwerthwr yn torri'r Rheoliadau os yw'n rhoi gwybodaeth anwir neu gamarweiniol i weinyddwr heb achos rhesymol.

293. Yn y lle cyntaf, gweinyddwyr fydd yn penderfynu a oedd gan y gwerthwr achos rhesymol (mae'r pwyntiau a wnaed uchod ym mharagraff 257 ynglŷn ag anghytuno rhwng gwerthwyr a gweinyddwyr yn berthnasol yma hefyd).

294. Pe bai gwerthwr yn rhoi gwybodaeth anwir neu gamarweiniol i weinyddwr, ond bod ganddo seiliau rhesymol dros gredu bod y wybodaeth dan sylw yn gywir, mae'r Llywodraeth yn credu y gall hynny fod yn achos rhesymol mewn egwyddor. Enghraifft bosibl o hyn fyddai gwybodaeth ddigidol yn cael ei llygru heb unrhyw fai ar y gwerthwr.

## **6.3 Rhwystro gweinyddwr neu fethu â rhoi cymorth iddo fel arall**

295. Eto, bydd rhwystro gweinyddwr neu fethu â rhoi cymorth iddo yn torri'r Rheoliadau os yw'r gwerthwr yn gwneud hynny heb achos rhesymol.

296. Mae'r sefyllfa fwyaf amlwg lle gallai gwerthwr fod ag achos rhesymol i fethu â rhoi cymorth i weinyddwr yn codi lle mae gwerthwr yn gwrthod dangos dogfen y gellid ei hatal ar seiliau braint broffesiynol gyfreithiol yng Nghymru a Lloegr, neu ar seiliau cyfrinachedd gohebiaeth yn yr Alban. Nid yw'r Rheoliadau yn ei gwneud yn ofynnol i werthwyr

ddatgelu'r dogfennau hyn, hyd yn oed os yw gweinyddwr yn gofyn amdanynt.

297. Mae'r cwestiwn a yw braint broffesiynol gyfreithiol neu gyfrinachedd gohebiaeth yn berthnasol i ddogfen yn gallu bod yn gymhleth ac mae'n bosibl y bydd angen i werthwyr drafod â'u cynghorwyr cyfreithiol.