



Llywodraeth Cymru
Welsh Government

www.cymru.gov.uk



Rhaglen Lywodraethu

Adroddiad Cynnydd
Cryno Mehefin 2014



Rhaglen Lywodraethu 2014

Adroddiad Cynnydd Cryno

Yn Darparu'r Gymru a Garem	1
Twf a Swyddi Cynaliadwy	2-3
Iechyd a Lles	4-5
Cyrhaeddiad Addysgol	6-7
Cefnogi Cymunedau Difreintiedig a Phlant a Theuluoedd	8-9
Arolwg Cenedlaethol Cymru	10
Canolbwyntio Cyllidebau ar Ganlyniadau	11

Rhagair gan Brif Weinidog Cymru

Mae Llywodraeth Cymru wedi bod yn sefyll cornel Cymru yn ystod cyfnod anodd iawn. Byddwn yn parhau i geisio sicrhau adferiad trwy wneud y penderfyniadau cywir i foderneiddio a diwygio gwasanaethau cyhoeddus er lles pob dinesydd yng Nghymru.

Mae'r Adroddiad 2014 hwn ar y Rhaglen Lywodraethu yn ddisgrifiad clir a manwl o sut mae Llywodraeth Cymru a'n partneriaid yn y gwasanaethau cyhoeddus yn cyflawni er lles pobl Cymru.

Mae fy mlaenoriaethau'n gwbl glir o hyd: twf a swyddi; cyrhaeddiad addysgol; cynorthwyo cymunedau difreintiedig a phlant a theuluoedd; a gwella iechyd a lles ein holl ddinasyddion.

Wrth gyhoeddi'r Rhaglen Lywodraethu yn 2011, dywedais y byddai pob adroddiad blynyddol dilynol yn darparu disgrifiad tryloyw o'r hyn sy'n cael ei wneud a'r hyn sy'n cael ei gyflawni fel y gall y Llywodraeth hon gael ei chloriannu ar sail ei chanlyniadau.

Mae'n destun balchder i mi bod adroddiad eleni'n dangos y cynnydd sylweddol sydd wedi'i wneud o safbwynt y blaenoriaethau hyn dros y 12 mis diwethaf.

Mae'n galonogol bod y darlun economaidd yng Nghymru'n dangos arwyddion o wella a bod **twf a swyddi** yn cael eu cynhyrchu yn yr economi. Rwy'n falch iawn bod Cymru wedi bod ar flaen y gad o ran darparu ymateb rhagweithiol i'r amgylchedd economaidd anodd. Cydnabyddir yn eang bod ein hymyriadau megis Twf Swyddi Cymru yn darparu cyfleoedd newydd hollbwysig i filoedd o bobl.

Rydym yn darparu cannoedd o filiynau o bunnoedd o gyllid ychwanegol i'r GIG dros weddill oes y Cynulliad hwn i sicrhau ei fod yn parhau i ddarparu'r safonau uchel o **iechyd a lles** y mae pobl Cymru'n eu disgwyl. Mae'r dangosyddion mewn perthynas â chyfraddau marwolaethau canser a chlefyd cylchrediad y gwaed yn brawf bod technoleg yn gwella, bod staff yn gweithio'n galed a bod

buddsoddiad ychwanegol yn gwneud gwahaniaeth mesuradwy i fywydau cleifion.

Ym maes **addysg**, rydym yn canolbwyntio'n ddfilino ar wella safonau a sgiliau, gan ychwanegu trylwyredd a her ar bob lefel o'r system. Mae Rhaglen Lywodraethu 2014 yn dangos bod llawer o ddangosyddion cyrhaeddiad yn gwella. Credaf y bydd rhaglen ddiwygio Llywodraeth Cymru – a'r buddsoddiad ychwanegol sy'n mynd law yn llaw â'r diwygiadau hynny – yn cefnogi gweithwyr addysg proffesiynol wrth iddynt sicrhau'r newid sylweddol rydym am ei weld.

Mae Llywodraeth Cymru a'i phartneriaid yn cynorthwyo **cymunedau difreintiedig a phlant a theuluoedd**. Mae er clod mawr i weithwyr gwasanaethau cyhoeddus ledled Cymru bod Arolwg Cenedlaethol Cymru yn dangos bod pobl wedi dod i gasgliad cadarnhaol am yr holl wasanaethau cyhoeddus amrywiol maent yn eu defnyddio – er gwaethaf y cynnydd yn y galw a'r amgylchedd ariannol heriol. Mae'r ffaith bod y rhaglen Dechrau'n Deg yn parhau i ehangu yn dangos ein bod yn buddsoddi mwy yn y cymunedau hynny sydd angen ein help fwyaf.

Mae gan bobl Cymru yr hawl i ddisgwyl y gorau o'r gwasanaethau cyhoeddus y maen nhw'n eu derbyn. Mae'r dangosyddion rydym yn eu cyhoeddi heddiw yn dystiolaeth glir bod economi Cymru a gwasanaethau cyhoeddus Cymru yn symud yn eu blaenau er gwaethaf cyfnod anodd.



Gwir Anrh Carwyn Jones AC
Prif Weinidog Cymru

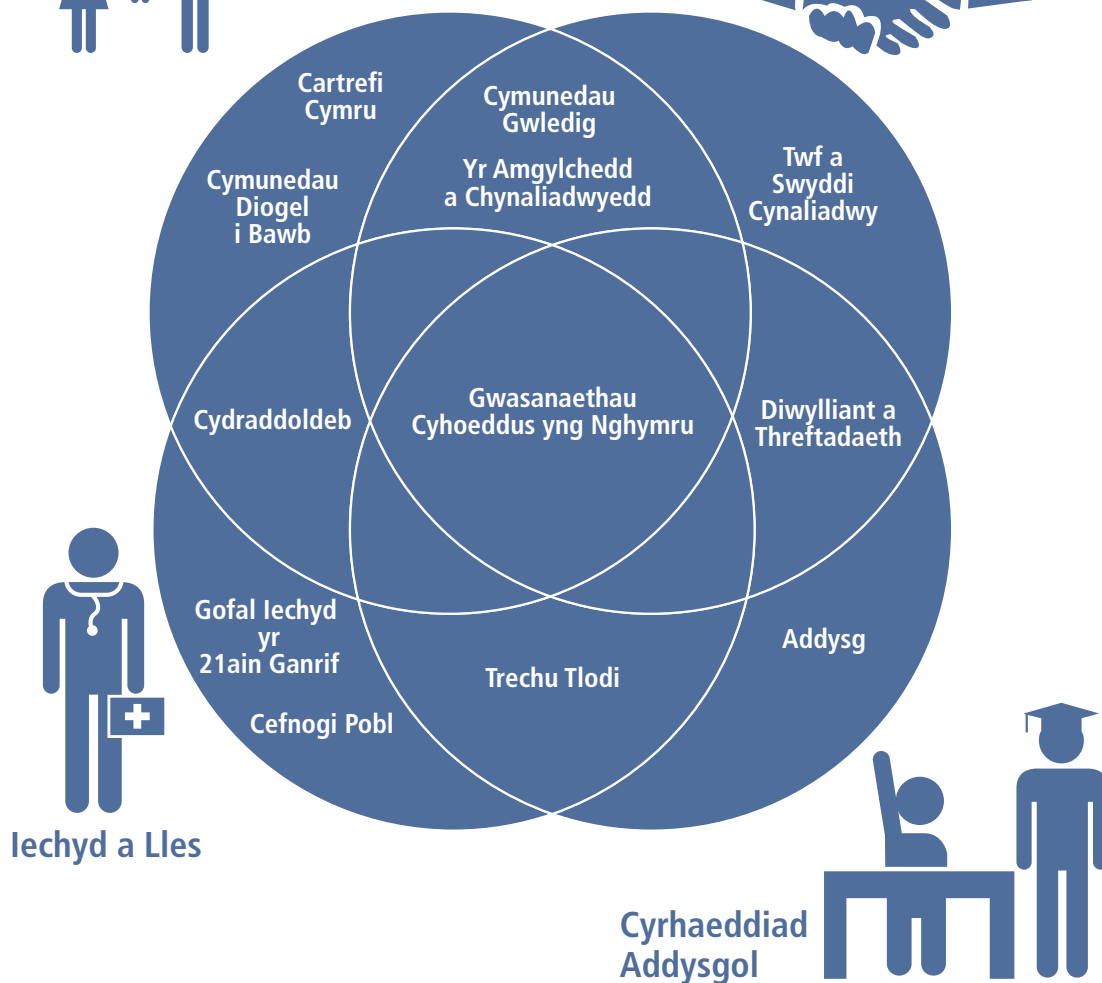


Yn Darparu'r Gymru a Garem

Cefnogi Cymunedau
Difreintiedig a Phlant
a Theuluoedd



Twf a Swyddi
Cynaliadwy



Adroddiad Blynyddol y Rhaglen Lywodraethu

Mae'r canlyniadau sydd i'w gweld yn ein Rhaglen Lywodraethu yn cyd-fynd â'n blaenoriaethau ar gyfer Cymru. Mae'r diagram hwn yn dangos sut mae gwaith y Llywodraeth, wrth roi'r blaenoriaethau hyn ar waith, yn croesi ffiniau meysydd gwahanol.

Mae'r dangosyddion a'r camau allweddol manwl ar gael ar dudalennau gwe'r Rhaglen Lywodraethu

<http://wales.gov.uk/about/programmeforgov/?lang=cy>

Twf a Swyddi Cynaliadwy



Mae economi a marchnad lafur Cymru wedi tyfu'n gryf dros y flwyddyn ddiwethaf, gan gau'r bwlch mewn cyflogaeth rhyngddi a'r DU.

Mae Adroddiad Blynyddol y Rhaglen Lywodraethu yn dangos ein bod yn defnyddio'r holl ysgogiadau sydd ar gael i ni er mwyn sicrhau'r adferiad ac i greu swyddi. Ein gweledigaeth yw economi sy'n hyderus, yn allblyg ac yn gytbwys, gydag allforion a mewnfuddsoddiad yn cynhyrchu cyfoeth a sector preifat ffyniannus sy'n darparu cyflogaeth sefydlog o ansawdd uchel.

Mae ein cymorth i fusnesau yn helpu i hyrwyddo'r adferiad economaidd yng Nghymru. Mae ein partneriaeth â Chwmnïau Angori yn hynod lwyddiannus o ran creu cysylltiadau agos, hirdymor â chyflogwyr allweddol megis Airbus, Ford, Sony ac Admiral, gan gydnabod a gwerthfawrogi eu cyfraniad pwysig at economi Cymru.

Bydd busnesau bach a chanolig yn parhau i elwa ar gymorth a dargedir gan y Llywodraeth hon. Rydym yn gweithio'n galed i sicrhau bod pob busnes yn gallu cael gafael ar gyllid digonol er mwyn gallu ehangu a chreu mwy o swyddi. Mae ein Hardaloedd Menter a'n Hardaloedd Twf Lleol yn gweithio er mwyn sicrhau twf a swyddi, gan ddarparu manteision penodol i sectorau diwydiannol allweddol.

Mae'n rhaglen flaenllaw, Twf Swyddi Cymru wedi darparu mwy na 13,200 o gyfleoedd gwaith hyd yma, gyda bron 10,000 o bobl ifanc yn cymryd rhan a nifer sylweddol ohonynt yn mynd ymlaen i gael gwaith hirdymor.



Mae ein penderfyniad i ganolbwyntio ar brentisiaethau wedi bod yn llwyddiant economaidd ysgubol. Er enghraifft, mae ein Rhaglen Recriwtiaid Newydd yn rhagori ar ddisgwyliadau trwy gefnogi dros 5,000 o lefydd yn erbyn targed o 2,000 ar gyfer y flwyddyn.

Rydym wedi ymrwymo i fuddsoddiad parhaus i hybu Twf a Swyddi Cynaliadwy. Ers cyhoeddi'r Cynllun Buddsoddi yn Seilwaith Cymru ddwy flynedd yn ôl, rydym yn disgwyl gweld £2.7bn o fuddsoddiad ychwanegol i helpu blaenoriaethau buddsoddi ac i sicrhau'r gorau er lles economi a gwasanaethau cyhoeddus Cymru. Mae hyn yn cynnwys neilltuo dros £1.1bn o gyfalaf ac £1.6bn yn ychwanegol trwy ein rhaglen o gyllid arloesol.



Rydym yn gofalu bod pob punt rydym yn ei buddsoddi yn helpu i wella canlyniadau a safonau gwasanaethau cyhoeddus yng Nghymru. Mae adroddiad annibynnol yn amcangyfrif y bydd prosiectau a gwblheir trwy ein cronfa Buddsoddi i Arbed yn cynhyrchu enillion gros o 300 y cant ac yn cadarnhau'r manteision i ddarpariaeth gwasanaethau cyhoeddus.

Mae mynediad at fand eang cyflym yn hollbwysig i'r economi rydym yn ei hadeiladu ac mae ein rhaglen Cyflymu Cymru yn cysylltu'r wlad ar gyflymder cystal â'r gorau yn y byd.

Mae twf cynaliadwy yn rhan annatod o'n gweledigaeth economaidd hirdymor. Bydd hyn yn cryfhau ein lles economaidd, yn gwella'r amgylchedd ac yn helpu i fynd i'r afael â materion cymdeithasol allweddol megis tlodi tanwydd.

Uchafbwyntiau

- **Swyddi** - Erbyn mis Mai 2014, roedd ein cynllun blaenllaw, Twf Swyddi Cymru wedi sicrhau llwyddiannau pellach trwy greu dros 13,200 o gyfleoedd gwaith, gyda bron 10,000 o bobl ifanc yn cymryd rhan. O'r bobl ifanc hynny sydd wedi cwblhau'r rhaglen lawn, mae 82 y cant o fewn y sector preifat, 64 y cant o fewn y trydydd sector a 93 y cant o'r graddedigion wedi symud ymlaen i waith, prentisiaeth neu ddysgu pellach.
- **Prentisiaethau** - Mae ein Rhaglen Recriwtiaid Newydd yn parhau'n hynod lwyddiannus ac yn rhagori ar y targed o 2,000 ar gyfer eleni trwy gefnogi dros 5,000 o lefydd. Hefyd, mae Prentisiaethau'n parhau i ddangos lefelau uchel o lwyddiant trwy welliannau graddol, gyda'r gyfradd lwyddiant yn cyrraedd 86 y cant yn 2012-13.
- **Band eang** - Mae'r gwaith o gyflwyno prosiect Cyflymu Cymru yn mynd o nerth i nerth, gyda chynnydd yn yr eiddo sydd â chyswllt â band eang y genhedlaeth nesaf o 11 pwynt canran yng Nghymru rhwng 2012 a 2013. O ganlyniad i fuddsoddiad gan Lywodraeth Cymru trwy Cyflymu Cymru yn 2013, erbyn hyn mae dros 3,700 o fusnesau a 58 y cant o eiddo gwledig yn gallu cael mynediad at fand eang y genhedlaeth nesaf.
- **Buddsoddi** - Gan ddefnyddio'r Dull Mesur Manteision Cymunedol, mae canlyniadau 27 o gontractau gwerth £346 miliwn wedi'u cofnodi hyd yma. Maent wedi helpu 517 o bobl ddifreintiedig i ddychwelyd i'r gwaith.
- **Y newid yn yr hinsawdd** - Mae'r data diweddaraf ar gyfer allyriadau nwyon tŷ gwydr yn parhau i ddangos tuedd ar i lawr dros y degawd diwethaf, gyda'r gostyngiad diweddaraf yn rhagori ar ein targed blynyddol o 3 y cant. Mae hyn yn cyd-fynd â'r cynnydd yn y trydan a gynhyrchir o ffynonellau adnewyddadwy, gan ddangos ein hymrwymiad i Dwf Cynaliadwy fel rhan o'n gweledigaeth economaidd hirdymor.
- **Datblygu cynaliadwy** - Erbyn hyn, mae 191 o sefydliadau wedi llofnodi Siarter Datblygu Cynaliadwy Llywodraeth Cymru, a bron i 30 y cant ohonynt wedi ymuno yn y flwyddyn ddiwethaf.

Iechyd a Lles



Rydym yn parhau i foderneiddio a diwygio'r GIG yng Nghymru er mwyn sicrhau bod pob claf yn cael y gofal o safon uchel y mae'n ei haeddu. Nid ydym yn diystyru'r heriau sy'n wynebu'r Gwasanaethau Iechyd ac rydym yn gwneud buddsoddiad ychwanegol sylweddol er mwyn sicrhau y gallant ateb y galw cynyddol.

Rydym am weld Cymru a'i phobl yn iachach, yn hapusach ac yn cyfrannu mwy at gymdeithas a'r economi. Mae'r Adroddiad hwn yn dangos sawl enghraifft o sut mae'r Gwasanaeth Iechyd yn sicrhau gwell canlyniadau. Er enghraifft, mae cyfraddau marwolaethau canser a chlefyd cylchrediad y gwaed yn gostwng, mae nifer yr heintiau ysbty wedi gostwng yn sylweddol ac mae disgwyliad oes yn codi. Mae cyfres o arolygon wedi dangos bod trwch pobl Cymru'n fodlon â'r ffordd mae'r GIG yn cael ei reoli ac â'r driniaeth y maent yn ei derbyn.

Rydym wedi amlinellu'n nodau o ran creu diwylliant o ofal iechyd darbodus yng Nghymru, gan ddarparu gofal iechyd sy'n diwallu anghenion ac sy'n addas i amgylchiadau cleifion ac sy'n ymroi i osgoi gofal gwastraffus nad yw'n gwneud lles i'r claf. Mae hon yn agwedd foesegol at drin cleifion lle mae angen clinigol a blaenoriaethu clinigol yn pennu sut mae gwasanaethau'n cael eu darparu.

Mae camau ataliol yn sicrhau canlyniadau gwell hefyd. Mae nifer y bobl sy'n ysmegu yn gostwng ac mae cyfraddau imiwneiddio yn cynyddu'n sylweddol. Mae ein Bil Iechyd Cyhoeddus arfaethedig yn dystiolaeth glir o'n hymrwymiad i fynd i'r afael ag achosion sylfaenol afiechyd, yn hytrach na thrin pobl pan fyddant yn sâl yn unig. Mae'r Ddeddf Rhoi Organau yn dangos ein



huchelgais ar gyfer Cymru fel gwlad a fydd yn arwain y DU pan gredwn y gall penderfyniadau dewr achub bywydau.

Mae'r Ddeddf Gwasanaethau Cymdeithasol a Llesiant flaenllaw yn torri tir newydd, gan osod y seiliau ar gyfer moderneiddio'r gofal a roddir i rai o'n dinasyddion mwyaf agored i niwed a'u galluogi i gymryd mwy o ran o lawer yn y gwasanaethau y maent yn eu derbyn. Bydd hyn yn ategu'r camau sydd wedi arwain at ostyngiad yn nifer y cleifion sy'n wynebu oedi diangen cyn gadael yr ysbty.

Trwy'r buddsoddiad ychwanegol rydym yn ei ddarparu i'r Gwasanaeth Iechyd Gwladol, rydym yn parhau i geisio lleihau'r amser y mae'n rhaid i gleifion aros i gael ei hatgyfeirio i gael diagnosis a thriniaeth. Nid oes unrhyw amheuaeth ymhlith Byrddau Iechyd bod rhaid cyflawni



ein targedau allweddol ac rydym yn disgwyl iddynt ddefnyddio'r cyllid ychwanegol rydym yn ei ddarparu i helpu i wneud hyn er lles cleifion.

Mae gan ddiwylliant, chwaraeon a threftadaeth gyfraniad i'w wneud at wella iechyd a lles. Trwy raglenni megis y Strategaeth Chwaraeon Cymunedol, a lansiwyd gan Chwaraeon Cymru yn 2012, yr her i'r sector chwaraeon yw sicrhau newid sylweddol yn y nifer a'r math o bobl sy'n cymryd rhan mewn chwaraeon. Mae canran y plant ysgol gynradd ac uwchradd yng Nghymru sy'n cymryd rhan mewn chwaraeon a gweithgareddau hamdden egniol wedi cynyddu rhwng 2011 a 2013.

Uchafbwyntiau

- **Canser a Chlefyd Cylchrediad y Gwaed** - Mae mynd i'r afael â ffactorau risg allweddol a gwneud gwelliannau i driniaethau a gofal wedi arwain at gwmp cyson yng nghyfraddau marwolaethau o ganlyniad i glefyd cylchrediad y gwaed dros y degawd diwethaf, ochr yn ochr â gostyngiad graddol yng nghyfradd marwolaethau cancer. Mae'r gwaharddiad ar smygu mewn mannau cyhoeddus yn 2007 wedi bod yn llwyddiant mawr o ran iechyd cyhoeddus, sy'n golygu bod llai o bobl yng Nghymru yn dod i gysylltiad â mwg ail-law.
- **Oedi wrth Drosglwyddo Gofal** - Gall oedi wrth drosglwyddo cleifion gael effaith negyddol ar eu hiechyd a'u lles, yn enwedig yn achos pobl hŷn. Mae'r duedd hirdymor yn dangos gostyngiad yn nifer yr achosion o oedi wrth drosglwyddo gofal, o uchafswm o fwy nag 800 ym mis Awst 2004 i oddeutu 400 yn ystod y flwyddyn ddiwethaf.
- **Imiwneiddio** - Ers 2003, mae nifer y plant sy'n cael eu himiwneiddio rhag y frech goch, clwy'r pennau a rwbela (MMR) wedi codi'n barhaus. Ar gyfer 2012-13, bu cynnydd o 1.9 pwynt canran yn y niferoedd yn cael y dos cyntaf o MMR erbyn dwy oed, i 94.6 y cant. Mae'r data diweddaraf (Hydref - Rhagfyr 2013) yn dangos bod y saith bwrdd iechyd a 21 o'r awdurdodau lleol wedi cyrraedd y targed o 95 y cant.
- **Heintiau Ysbyty** - Mae nifer yr achosion o MRSA a C Difficile wedi gostwng ar y cyfan. Mae lleihau'r achosion o heintiau sy'n gysylltiedig â gofal iechyd (HCAs) yn flaenoriaeth i'r GIG yng Nghymru.
- **Diogelu Plant** - Rydym yn gweld cynnydd o flwyddyn i flwyddyn yn nifer y plant sy'n cael eu gweld ar eu pennau eu hunain gan weithwyr cymdeithasol yn ystod asesiad, sy'n awgrymu gwelliant parhaus mewn arferion gwaith cymdeithasol. Mae gweithio gyda'r plentyn yn uniongyrchol yn bwysig er mwyn ystyried ei gyflwr corfforol a'i les emosiynol.
- **Mynediad at Feddyg Teulu** - Mae gwella mynediad i wasanaethau meddyg teulu yn ymrwymiad allweddol, ac mae cynnydd da yn cael ei wneud o hyd. Mae 76 y cant o feddygfeydd bellach ar agor naill ai am yr oriau craidd dyddiol llawn neu o fewn awr i'r oriau craidd dyddiol llawn, sy'n gynydd o'r gyfradd o 60 y cant yn 2011. Mae 95 y cant o feddygfeydd bellach yn cynnig apwyntiadau unrhyw bryd rhwng 5pm a 6.30pm o leiaf ddeuddydd yr wythnos, ac mae canran y meddygfeydd sy'n cau am hanner diwrnod ar un diwrnod o'r wythnos wedi disgyn o 19 y cant yn 2011 i 6 y cant yn 2013.

Cyrhaeddiad Addysgol



Rydym yn ymroi i wella'r system addysg yng Nghymru. Mae Adroddiad Rhaglen Lywodraethu eleni yn dangos gwelliannau gwirioneddol mewn sawl maes, o'r Cyfnod Sylfaen i wella cymwysterau'r gweithlu.

Mae amrywiaeth eang o ddiwygiadau i'r system gyfan yn dechrau sicrhau canlyniadau, gyda disgyblion a rhieni yn elwa ar lefel uwch o drylwyrdd a her ym mhob cam.

Mae ein ffocws ar godi safonau llythrennedd a rhifedd yn parhau'r un mor gryf ag erioed ac rydym wedi cefnogi pob ysgol yng Nghymru dros y flwyddyn aeth heibio i helpu athrawon i ddarparu safonau uwch i'n dysgwyr.

Mae'r bwch cyrhaeddiad ar gyfer disgyblion difreintiedig yn lleihau, a bwriad ein buddsoddiad yn y Grant Amddifadedd Disgyblion yw sicrhau bod y duedd hon yn parhau. Rydym wedi dangos ein hymrwymiad i wella safonau a chyfle cyfartal er mwyn i bawb wireddu ei botensial trwy gynlluniau megis Her Ysgolion Cymru, sy'n werth £20 miliwn.

Mae'r gwaith yn prysuro ar ddatblygu cwricwlwm diddorol a pherthnasol yn ysgolion Cymru sy'n diwallu anghenion ac yn gwireddu dyheadau'n holl ddysgwyr.

Gwelwyd gwelliant ym mherfformiad ein myfyrwyr yn TGAU a chymwysterau cyfwerth, gan brofi bod cyflawniad cyffredinol myfyrwyr Cymru yn dal i wella. Rydym wedi parhau i weithio gydag ysgolion, busnesau a phrifysgolion i greu system gymwysterau sy'n cael ei chydabod ac yn uchel ei pharch trwy'r byd. Bydd ein TGAU newydd a Bagloriaeth Cymru'n arfogi ein pobl ifanc â'r sgiliau priodol ar gyfer eu gyrfaoedd.



Bydd yr holl ddiwygiadau'n creu system addysg fydd yn seiliedig ar greu dysgwyr sy'n gallu addasu'n rhwydd, dadansoddi gwybodaeth, gweithio o'u pen a'u pastwn eu hunain a datrys problemau. Mae'r sgiliau hyn yn hanfodol i economi Cymru trwy ddatblygu gweithlu fydd yn ateb gofynion cenedlaethau'r dyfodol

Mae rôl rhieni o ran gwella safonau yn allweddol. Rydym yn eu grymuso drwy ddarparu mwy o wybodaeth o lawer iddynt am ysgolion eu plant a sut y gallant helpu'u plant i ddysgu. Sylweddolwn fod angen i bawb chwarae ei ran er mwyn i ni allu gwella hygyrdd y system addysg a sgiliau yng Nghymru ac ennyn hyder ynddi.



Mae ein Cyfnod Sylfaen blaenllaw wedi hen ennill ei blwyf ac, erbyn hyn, mae mwy a mwy o ddisgyblion yn cyrraedd targedau ac yn rhagori arnynt.

Mae cyfraddau presenoldeb yn codi, sy'n dangos ein bod yn llwyddo i ennyn diddordeb disgyblion a bydd hynny'n arwain at safonau'n gwella.

Mae economi Cymru yn dibynnu ar gryfder ei gweithlu. Mae cyfraddau llwyddiant ym maes Addysg Bellach a Phrentisiaethau yn codi ac, am y tro cyntaf, mae gan dros hanner oedolion Cymru gymhwyster Safon Uwch neu gymhwyster cyfwerth o leiaf. Mae gan dros draean radd neu gymhwyster uwch.

Rydym yn rhoi cefnogaeth gref i dwf addysg cyfrwng Cymraeg, gan gydnabod ei rôl allweddol o ran sicrhau dyfodol Cymru fel gwlad ddwyieithog.

Uchafbwyntiau

- **Y Cyfnod Sylfaen** - Mae'n Cyfnod Sylfaen blaenllaw yn parhau i ddangos cynnydd gyda'r canlyniadau diwedd cyfnod ar gyfer 2012/13 yn dangos bod 83 y cant o ddisgyblion wedi cyrraedd y deiliant disgwylidig ym mhob maes dysgu gorfodol ar ddiwedd y Cyfnod Sylfaen, sef cynnydd o 2.5 pwynt canran ers blwyddyn gyntaf y deilliannau yn 2011/12.
- **Cyrhaeddiad** - Ochr yn ochr â'r gwelliant yng nghanlyniadau arholiadau ein disgyblion, mae'r gwahaniaeth yng nghyrhaeddiad y rhai sy'n gymwys i gael prydau ysgol am ddim a'r rheini nad ydynt yn gymwys wedi lleihau dros y tair blynedd diwethaf.
- **Y Gymraeg mewn Ysgolion** - Mae'r defnydd o'r Gymraeg mewn ysgolion cynradd ac uwchradd wedi bod yn cynyddu'n raddol ers 1998/99, gyda chyfran y disgyblion 7 oed sy'n cael eu hasesu yn y Gymraeg ar ei lefel uchaf erioed, sef 22.4 y cant.
- **Sgiliau'r Gweithlu** - Rydym yn parhau i weld gwelliant sylweddol yn lefelau cymhwyster ein hoedolion o oedran gweithio i'w lefelau uchaf erioed. Erbyn hyn, mae gan dros dri chwarter ein hoedolion o oedran gweithio gymwysterau cyfwerth â TGAU (Lefel 2) da, sy'n drothwy pwysig ar gyfer dod o hyd i waith. Yn ogystal, mae gan dros hanner ein hoedolion gymwysterau safon uwch neu gyfwerth (Lefel 3) ac mae gan dros draean gymwysterau lefel gradd (Lefel 4).
- **Cyfraddau Llwyddiant Addysg Bellach a Phrentisiaethau** - Dros y blynyddoedd diwethaf, mae cyfraddau Llwyddiant Addysg Bellach a Phrentisiaethau wedi cynyddu i dros 80 y cant. Rydym hefyd wedi gweld sefydliadau unigol yn gwella eu canlyniadau, gyda'r rhan fwyaf yn cyflawni cyfraddau da neu ragorol yn seiliedig ar ein targedau perfformiad.
- **Amddiffyn Addysg** - Ers 2011-12, rydym wedi cyflawni ein hymrwymiad i amddiffyn ysgolion trwy gynyddu ein gwariant ar ysgolion Cymru o leiaf 1 y cant uwchben y newid canrannol yng nghyllideb Cymru, sy'n pwysleisio'r gwerth rydym yn ei roi ar ein hysgolion.

Cefnogi cymunedau difreintiedig a phlant a theuluoedd



Mae Llywodraeth Cymru wedi ymrwmo i wneud Cymru yn gymdeithas lle mae gan bawb gyfle cyfartal i lwyddo a gwneud yn dda yn eu bywyd. Mae'r thema cyfiawnder cymdeithasol i bawb yn ddiwahân, yn ganolog i bopeth a wnawn.

Mae tai fforddiadwy da yn gwneud cyfraniad allweddol at wella ansawdd bywyd pawb. Mae Adroddiad y Rhaglen Lywodraethu yn dangos bod safon tai cymdeithasol yng Nghymru yn gwella diolch i'n buddsoddiad. Rydym yn cynyddu'r cyflenwad o dai hefyd. Rydym wedi cynyddu ein targed ar gyfer nifer y tai fforddiadwy o 7,500 i 10,000 yn ystod oes y Cynulliad hwn, ac mae'r cynllun arloesol Troi Tai'n Gartrefi yn mynd i'r afael â'r gwastraff adnoddau sy'n deillio o gadw eiddo'n wag am gyfnod hir. Mae'r cynllun Cymorth i Brynu yn cefnogi'r diwydiant adeiladu ac yn helpu prynwyr tro cyntaf i gael troedle yn y farchnad eiddo. Nod ein Bil Tai blaenllaw yw dileu digartrefedd ar ein strydoedd a gwella safon llety rhent preifat.

Rydym hefyd yn sicrhau nad yw ardaloedd gwledig Cymru yn colli allan ar yr adferiad economaidd. Mae lefelau cyflogaeth yng nghefn gwlad yn parhau i fod yn uwch nag mewn ardaloedd trefol, ac rydym wedi buddsoddi degau o filiynau o bunnoedd i sicrhau cynnydd yn nifer y busnesau gwledig sydd â mynediad at Fand Eang y Genhedlaeth Nesaf. Rydym yn cefnogi llawer o fusnesau gwledig drwy ein polisiâu lles anifeiliaid hefyd.

Mae buddsoddiad cyson sylweddol yn ein seilwaith trafnidiaeth – y rheilffyrdd, bysiau a thrwy docynnau teithio rhatach – yn parhau i gynnig manteision pwysig i bobl a chymunedau.



Yn ystod 2013 gwiredwyd ein hymrwymiad i ddarparu 500 o Swyddogion Cymorth Cymunedol ychwanegol.

Mae gennym ormod o'n pobl ifanc nad ydynt yn ennill cyflog nac yn dysgu, ac mae hon yn flaenoriaeth allweddol ym maes cyfiawnder cymdeithasol. Mae cyfran y bobl ifanc rhwng 16 a 18 oed nad ydynt mewn addysg, gwaith na hyfforddiant (NEET) wedi lleihau rhwng 2011 a 2012, ac mae'r fframwaith Ymgysylltu a Datblygu leuenticid wedi'i gyflwyno i sicrhau bod y duedd hon yn parhau.

Rydym hefyd yn mynd i'r afael ag achosion hirdymor a sylfaenol tlodi. Mae'r Rhaglen Esgyn yn targedu'r 5,000 o aelwydydd heb waith mwyaf hirdymor. Rydym wedi rhagori hefyd ar y targed o gael 19,000 o blant i fanteisio ar y rhaglen Dechrau'n Deg ar gyfer blwyddyn ariannol 2012–13. Yn ystod 2013–14, y nod yw ehangu'r rhaglen i gyrraedd bron i 28,000 o blant.

Mae pwyslais y rhaglen Cymunedau yn Gyntaf wedi newid ac mae 52 o bartneriaethau lleol yn gweithio i wella canlyniadau economaidd, iechyd ac addysg. Mae cynnydd yn cael ei reoli drwy fframwaith perfformiad newydd sy'n canolbwyntio ar ganlyniadau.



Diolch i raglen Cyrraedd y Nod Cyngor y Celfyddydau a gwaith allgymorth Amgueddfa Cymru a Cadw, rydym yn ysbrydoli pobl ifanc sy'n tyfu i fyny mewn tloidi i gyflawni ym maes addysg ac mewn bywyd. Mae'n bwysig nad yw pobl ifanc sy'n cael eu magu mewn tloidi yn cael eu hamddifadu o ddiwylliant.

Fel darparwyr moesegol gwasanaethau ariannol sylfaenol, rydym o'r farn bod undebau credyd yn gwneud cyfraniad allweddol at ein hamcanion ym meysydd trechu tloidi ac allgáu ariannol. Mae cynnydd da yn cael ei wneud tuag at gyrraedd y targed uchelgeisiol o sicrhau bod gan undebau credyd 143,000 o aelodau yng Nghymru erbyn 2020.

Bydd Llywodraeth Cymru yn parhau i wrthwynebu llawer o Ddiwygiadau Lles Llywodraeth Glymblaid y DU, megis y dreth ystafell wely sy'n cosbi rhai o'r bobl fwyaf agored i niwed mewn cymdeithas. Er na allwn liniaru'r colledion ariannol sy'n deillio o'r newidiadau hyn, rydym yn annog y sector cyhoeddus yng Nghymru i wneud popeth posibl i gefnogi'r bobl sy'n dioddef waethaf.

Uchafbwyntiau

- **Tai Cymdeithasol** - Cynyddodd canran y tai cymdeithasol sy'n bodloni Safon Ansawdd Tai Cymru o 41.5 y cant yn 2011-12 i 60.3 y cant yn 2012-13. Byddwn yn parhau i weithio gyda landlordiaid i sicrhau bod y safon yn cael ei chyrraedd.
- **NEET** - Disgynnodd canran y bobl ifanc rhwng 16 a 18 oed yng Nghymru nad ydynt mewn addysg, gwaith na hyfforddiant (NEET) o 12.2 y cant yn 2011 i 10.2 y cant yn 2012.
- **Dechrau'n Deg** - Cafodd dros 23,500 o blant fudd o'r Rhaglen Dechrau'n Deg yn 2012-13.
- **Cyfiawnder Ieuenctid** - Mae nifer y bobl ifanc sy'n ymuno â'r system cyfiawnder ieuenctid am y tro cyntaf wedi parhau i ddisgyn, gan gyrraedd y lefel isaf erioed yn 2012-13.
- **Plismona** - Cafodd y targed o recriwtio 500 o Swyddogion Cymorth Cymunedol yr Heddlu ei gyrraedd ym mis Hydref 2013.
- **Ymddygiad Gwrthgymdeithasol** - Mae'r data diweddaraf yn dangos cwmp mewn canfyddiadau o ymddygiad gwrthgymdeithasol dros y cyfnod diweddaraf, gydag 17 y cant o ymatebwyr i Arolwg Troseddu Cymru a Lloegr yn nodi canfyddiad uchel o ymddygiad gwrthgymdeithasol yn 2012-13.
- **Undebau Credyd** - Mae nifer yr aelodau o undebau credyd wedi cynyddu'n gyffredinol i 72,500 yn y blynyddoedd diwethaf gyda chynnydd o 21 y cant rhwng 2012 a 2013.
- **Twristiaeth** - Gwelodd Amgueddfa Cymru ei ffigurau ymwelwyr gorau erioed, gydag 1.75 miliwn o ymwelwyr, sydd 5% yn uwch na 2011-12, diolch i raddau helaeth i ymrwymiad Llywodraeth Cymru i fynediad di-dâl i bawb.
- **Safleoedd ar gyfer Sipsiwn a Theithwyr** - Dros y saith mlynedd diwethaf rydym wedi helpu i adfer 44 o safleoedd Sipsiwn a Theithwyr ledled Cymru, gyda 6 o safleoedd yn cael eu hadfer yn ystod y flwyddyn ddiwethaf.

Arolwg Cenedlaethol Cymru

Yn ogystal â'n cyflawniadau allweddol rydym hefyd yn gwybod o Arolwg Cenedlaethol Cymru bod gan bobl Cymru hyder yn ein galluoedd. Roedd lefel y bodlonrwydd â Llywodraeth Cymru yn 5.8 yn yr Arolwg Cenedlaethol, o'i gymharu â sgôr gyfartalog o 4.1 (ar gyfer Llywodraeth y DU) a sgôr gyfartalog o 3.8 ledled Ewrop.

O safbwynt addysg wladol, roedd cyfartaledd y DU (5.9) a'r cyfartaledd ledled gwledydd Ewrop (5.0) yn sylweddol is na chyfartaledd Arolwg Cenedlaethol Cymru (6.3).



Ym maes iechyd, nid oedd gwahaniaeth sylweddol rhwng cyfartaledd y DU (6.3) a chyfartaledd Cymru (6.2). Fodd bynnag, sgôr gyfartalog ledled gwledydd Ewrop oedd 4.9, sy'n sylweddol is na chanlyniadau Cymru a'r DU.



Yn ôl adroddiad newydd ein Rhaglen Lywodraethu ar les pobl a chymunedau yng Nghymru, rydym yn gwybod bod y rhan fwyaf o bobl yng Nghymru yn rhoi sgôr uchel am eu lles personol – hynny yw, sgôr o 8 allan o 10 o leiaf am ddangosyddion fel boddhad mewn bywyd, hapusrwydd ac am deimlo fod y pethau a wnânt yn werth chweil.

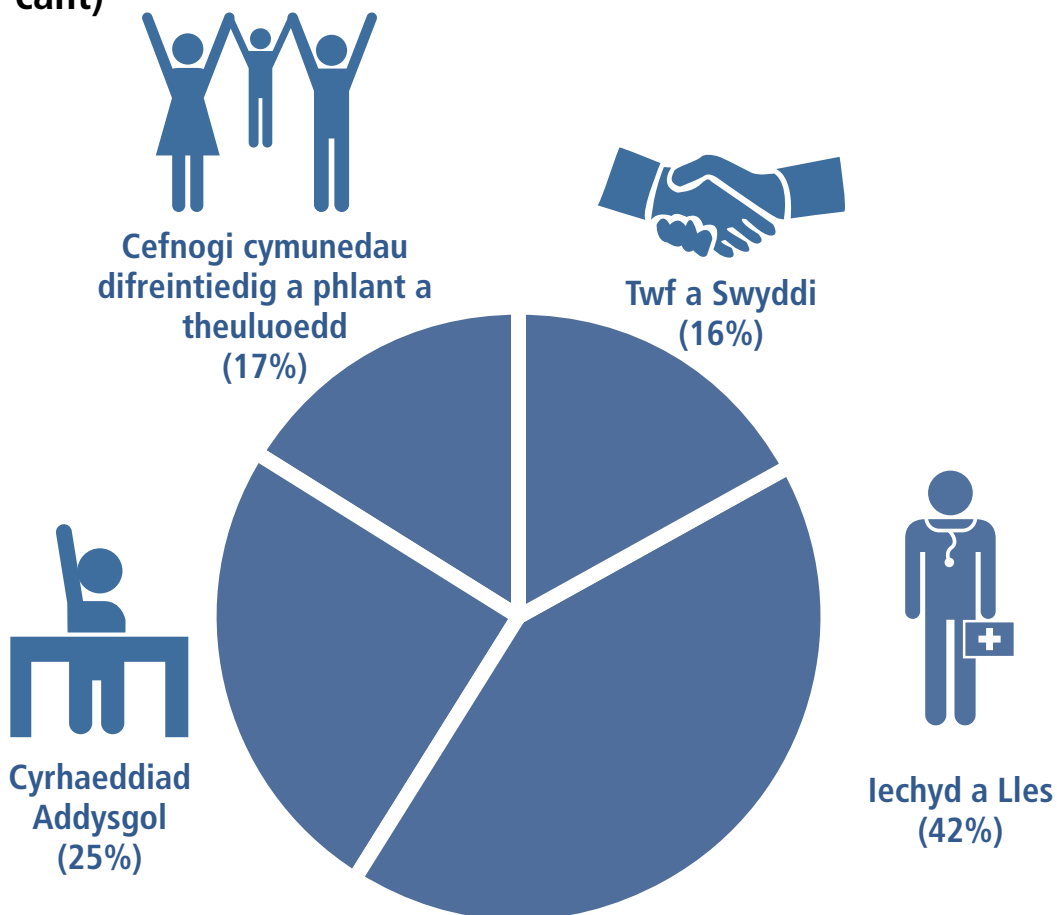


Canolbwyntio Cyllidebau ar Ganlyniadau

Rydym yn canolbwyntio ein hadnoddau i sbarduno darparu gwasanaethau a gwella canlyniadau i ddinasyddion. Mae'r siart isod yn dangos sut mae cyllideb Llywodraeth Cymru yn cyfateb i'r pedair thema sy'n sail i Adroddiad Cynnydd y Rhaglen Lywodraethu.

Mae llawer o'n rhaglenni gwario yn ceisio cyflawni mewn mwy nag un o'r themâu canlyniadau. Cyflwynir yr wybodaeth at ddibenion darluniadol yn unig er mwyn eich helpu i ddeall hyd a lled cyffredinol a phrif ddibenion ein cynlluniau gwario i wireddu'r hyn rydym am ei gyflawni ac a amlinellir yn yr Adroddiad hwn. Mewn rhai meysydd, mae'r siart yn adlewyrchu penderfyniadau gan ein partneriaid ynglŷn â sut mae adnoddau'n cael eu gwario, er enghraifft, Awdurdodau Lleol sy'n pennu sut mae'r Grant Cynnal Refeniw yn cael ei wario yn eu hardaloedd.

Dyraniad Bras Cyllideb Rhaglen Llywodraeth Cymru yn ôl Themâu Canlyniadau 2013-14 (y cant)



Ffynhonnell: Seilir yr amcangyfrifon ar ail gyllideb atodol Llywodraeth Cymru 2013-14 a gwariant refeniw Llywodraeth Leol 2013-14

Mae'r siart yn dangos bod tua 16 y cant o'n cyllideb yn 2013-14 yn cefnogi **Twf a Swyddi** yn uniongyrchol. Mae hyn yn cynnwys dyraniadau i Twf Swyddi Cymru, cymorth ar gyfer sectorau busnes allweddol a buddsoddi cyfalaf yn unol â'r Cynllun Buddsoddi yn Seilwaith Cymru. Mae tua 42 y cant o'n cyllideb yn cefnogi **Iechyd a Lles** trwy, er enghraifft, y ddarpariaeth i'r GIG a'r Gronfa Gofal Canolraddol. Mae tua chwarter ein cyllideb yn cefnogi **Cyrhaeddiad Addysgol**. Mae hyn yn cynnwys diogelu gwariant rheng flaen mewn ysgolion a'r Grant Amddifadedd Disgyblion. Mae tua 17 y cant o'n cyllideb yn cefnogi **Cymunedau Difreintiedig a Phlant a Theuluoedd**, er enghraifft, trwy Dechrau'n Deg, y Rhaglen Cefnogi Pobl a Buddion Cyffredinol.



Y Rhaglen Lywodraethu 2014

WG 20956 © Hawlfraint y Goron 2014
ISBN digidol 978 1 4743 1487 7